

Nationella prov i grundskolans årskurs 9

Geografi
Årskurs 9
Vårterminen 2023



Skolverket

Inledning

Efter två inställda prov till följd av Coronapandemin och ett sista prov 2022 enligt provpoängsmodellen med belägg, så skrevs vårterminen 2023 det första nationella provet i geografi med en ny poängmodell. Modellen bygger på principen om ”raka” poäng, det vill säga en elev kan få en eller flera poäng per uppgift beroende på hur mycket som eleven efterfrågas att göra. En ytterligare förändring till provet under vårterminen 2023 var att en ny läroplan (Lgr 22) trädde i kraft. I denna provrapport redovisas resultatet för det Nationella provet i geografi, åk 9, som genomfördes våren 2023. Rapporten är sammanställd av nationella provgruppen i geografi vid Institutionen för pedagogik, didaktik och utbildningsstudier, Uppsala universitet som sedan 2010 på uppdrag av Skolverket ansvarar för det nationella provet i geografi. Provrapporten bygger på inrapporterade elevresultat, hela elevprov som lärarna ombeds skicka in till provgruppen, resultaten från SCB samt svaren från Lärarenkäten.

Konstruktionsprocess för provet

Det nationella provet i geografi för åk 9 tar sin utgångspunkt i Läroplanen samt kursplanen för geografi (Lgr 22) som består av en syftestext, förmågor, centralt innehåll samt betygskriterier. Tolkningen av kursplanen utgår från syftestexten som är uppbyggd av tre målpunkter eller delsyften. I kursplanen för geografi finns tre målpunkter som undervisningen skall ge förutsättningar för eleverna att utveckla:

- *kunskaper om geografiska förhållanden och mönster samt om hur naturens processer och människors verksamheter formar och förändrar landskap och livsmiljöer i olika delar av världen,*
- *kunskaper om miljö- och utvecklingsfrågor utifrån ekologiska, sociala och ekonomiska perspektiv på hållbar utveckling, och*
- *förmåga att utifrån geografiska frågor beskriva och analysera omvärlden med hjälp av geografins metoder och verktyg.*

Konstruktionen av en provuppgift utgår utifrån en, eller flera målpunkter som appliceras på delar av det centrala innehållet och relaterar till betygskriterierna. Uppgiftens innehåll kan även komma att kompletteras med perspektiv från Läroplanens (Lgr 22) kapitel 1 (Skolans värdegrund och uppdrag) och kapitel 2 (Övergripande mål och riktlinjer). Provgruppens val, att pröva kursplanens samtliga målpunkter, innebär att provet berör samtliga punkter i det centrala innehållet och hela betygskriterierna för de olika kunskapsnivåerna.

Utgångspunkter för provkonstruktion i geografi är att:

- att alla kursplanens målpunkter i ämnet geografi prövas i provet
- att provet ska beröra samtliga delar av det centrala innehållet
- att provuppgifter och bedömningsanvisningar står i samklang med betygskriterierna
- att provet innehåller olika uppgiftsformat
- att prov och provuppgifter står i samklang med läroplanens skrivningar i kapitel 1 och 2 gällande exempelvis skolans värdegrund
- att provet över tid ska vara likvärdigt vad gäller innehåll och svårighetsgrad

Provet sammansättning

Det nationella provet i geografi för år 9 läsåret 2022/23 genomfördes som två delprov om vardera 120 minuter den 26:e och 28:e april 2023.

Provgruppens strävan har varit att provuppgifter, poäng och tidsåtgång ska fördelas så jämnt som möjligt i relation till målpunkter, centralt innehåll och betygskriterier. Totalt innehöll provet 38 uppgifter som bedömdes i enlighet med betygskriterierna för geografi år 9 och maximalt gav 190 poäng. Delprov A och B bestod av 19 uppgifter med olika uppgiftsformat.

Den resultatrapport som läraren ska fylla i för varje elev visar uppnådd poäng som eleven klarat på varje uppgift. Nedan visas antalet uppgifter som kopplas till respektive syfte/målpunkt.

Syfte och målpunkt 1: 18 uppgifter

Syfte och målpunkt 2: 10 uppgifter

Syfte och målpunkt 3: 10 uppgifter

I provuppgifter där eleven ska resonera eller förklara (öppna uppgiftsformat), har vi genom utprövningar utvecklat stödstrukturer som ska stödja elevens möjligheter att resonera utifrån ett visst ämnesinnehåll. Exempel på sådana stödstrukturer är fotografier, bilder och illustrationer som utmanar elevens tänkande. En annan form av stödstruktur är stödord som ska hjälpa eleverna att resonera ur olika perspektiv (Miljö, Hälsa, Ekonomi) och rum (Lokal - Global) samt använda ett ämnesspråk.

Ett medvetet val har varit att minska textmängden i det nationella provet genom att använda visualiseringar av geografisk information i form av kartor, grafer, tabeller, matriser, diagram samt fotografier och skisser, vilket anknyter till kursplanens tredje syfte och målpunkt ”att utifrån geografiska frågor beskriva och analysera omvärlden med hjälp av geografins metoder och verktyg”.

Ambitionen är att provtillfället samtidigt kan upplevas som en lärandesituation. Provet är uppbyggt utifrån ett antal uppslag och varje uppslag utgör ett tema. Uppslagen inleds med en kort text i syfte att belysa och introducera det tema som uppslaget handlar om. Uppgiften är markerad med gul bakgrundsfärg för att tydligare synliggöra själva frågeställningen.

För att kvalitetssäkra provet, delproven och de enskilda provuppgifterna genomfördes en omfattande granskning under en dag av ett antal experter med olika kompetenser inom ämne teori (natur- och kulturgeografi), utbildning för hållbar utveckling, genus, etnicitet och demokrati samt företrädare med kompetenser relaterade till specialpedagogik och svenska, samt svenska som andraspråk. Utöver dessa personer deltog lärare i geografi, en specialpedagog samt den nationella provgruppen i geografi.

Insamling

För att kunna följa upp och utvärdera kvaliteten i svensk skola, för forskning och för utveckling av proven, behövs insamling av provresultat. Skolhuvudmannen ska skicka in resultat till Skolverkets två olika insamlingar. Den ena insamlingen gäller rapportering av provresultat för samtliga elever. Denna insamling görs av SCB på Skolverkets uppdrag. Den andra insamlingen ansvarar Uppsala universitet för på uppdrag av Skolverket. Denna insamling består av resultat på uppgiftsnivå, ett antal elevlösningar samt en lärarenkät.

Lärare som genomfört ett nationellt prov i de samhällsorienterande ämnena uppmanades att senast den 30:e juni 2023 rapportera in resultatet för de elever som var födda den 6:e, 16:e och den 26:e i varje månad i en webbaserad databas. För elever födda den 15:e varje månad skulle även kopior på elevlösningar skickas in till provgruppen. Insamling av kopior på elevlösningar resulterade i totalt 558 elevers provhäften. Elevlösningarna analyseras och resultat från dessa analyser kan exempelvis ge information om orsaker till skillnader i lösningsfrekvensen på olika uppgifter utifrån olika förmågor. Informationen stödjer konstruktionsarbetet när nya provuppgifter ska utvecklas. Inmatningen i den digitala databasen gjordes för varje elevs resultat på de enskilda provuppgifterna.

Insamlingen via webben resulterade i inrapportering av totalt 1616 elevers provresultat, varav 1307 var den obligatoriska inrapporteringen och 309 utgjorde den frivilliga inrapporteringen. Av den obligatoriska inrapporteringen är 652 av dessa flickor och 655 är pojkar. 143 av eleverna i det slumpmässiga urvalet följer kursplanen i svenska som andraspråk.

I nedanstående avsnitt redovisas först resultatet av den obligatoriska inrapporteringen av provresultat som Uppsala universitet ansvarade för (Tabell 1). Det ska dock understrykas att detta urval endast är ett ”preliminärt resultat”, i väntan på SCB:s redovisning av riket, främst användbart för provgruppen att analysera tendenser på uppgifts- och förmågenivå. Sedan följer redovisningen av provresultat från den totalinsamling som SCB ansvarar för på uppdrag av Skolverket. Vidare redovisas utifrån SCB:s totalinsamling en fördelning av probbetyget uppdelat på kön, nyinvandrade elever, föräldrarnas högsta utbildning samt kommunala och fristående skolor.

Provbetyg

Fördelningen av provbetyg 2013-2023, räknat på provgruppens obligatoriska urval visas i Tabell 1.

Tabell 1: Fördelning av provbetyg åk 9, 2019

	F	E	D	C	B	A
2023	8,40%	15,20%	26,20%	27,30%	18,00%	4,90%
2022	12,7%	19,2%	24,1%	20,3%	15,6%	8,1%
2019	4,90%	14,10%	19,20%	28,10%	19,90%	13,80%
2018	7,90%	19,70%	20,80%	27,00%	16,40%	8,30%
2017	6,60%	23,90%	14,20%	32,20%	12,40%	10,70%
2016	6,60%	22,70%	14,30%	31,10%	12,30%	13,10%
2015	7,56%	29,90%	16,30%	29,80%	9,10%	7,20%
2014	7,40%	18,90%	23,70%	28,80%	13,30%	7,90%
2013	10,10%	17,50%	26,30%	25,80%	14,20%	6,10%

Källa: Uppsala universitets insamling av provresultat

Vid en jämförelse mellan provresultatet år 2013–2023 kan vi konstatera att provet 2023 står ut i andelen elever som får provbetyget A. Fördelningen av övriga provbetyg är dock inom ramen för tidigare års fördelning. Det kan finnas flera anledningar till resultatet på provet. Det är rimligt att anta att Coronapandemin påverkat elevernas kunskaper – särskilt med tanke på att många skolor haft åtskilliga vikarier, och ibland också distansundervisning, vilket kan få återverkningar på undervisningen (kanske särskilt starkt i ett ämne som har stor brist på lärare med högskoleförvärvad ämneskompetens). Vidare kan resultaten påverkats av att provet är svårare detta år än vad det varit vid tidigare tillfällen, eller att kravgränserna är satta för högt.

Andel uppnådda poäng uppdelat på Delprov

När det gäller andel uppnådda poäng uppdelat på respektive delprov och kön uppvisar resultatet inga stora skillnader (Tabell 2), att jämföra med tidigare års andel belägg i respektive delprov. Det betyder att flickor och pojkar lyckas i stort sett lika bra på de respektive delproven, flickor tar någon procent högre andel poäng på delprov A. Vi kan notera att det är mycket små skillnader i prestationer mellan pojkar och flickor. Noterbart är att år 2023 tar eleverna i genomsnitt en större andel av totala poängen än tidigare år. Detta visar att det är relativt enklare att få poäng i provet än vad det har varit att få belägg. Detta är såklart en konsekvens av att det finns fler enskilda poäng som är enklare att få än fallet var vid beläggsmodellen då interna kravgränser för en uppsättning slutna uppgifter satte villkor för att få belägg för E, C eller A i en uppgift.

Tabell 2: Andelen uppnådda belägg i % av totalt antal belägg på Delprov, åk 9, 2014-2023

		Delprov	
		A	Delprov B
2014	Pojkar	60%	50%
	Flickor	62%	51%
2015	Pojkar	56%	52%
	Flickor	51%	49%
2016	Pojkar	58%	58%
	Flickor	59%	62%
2017	Pojkar	52%	51%
	Flickor	55%	54%
2018	Pojkar	54%	53%
	Flickor	58%	56%
2019	Pojkar	59%	58%
	Flickor	62%	61%
2022	Pojkar	48%	50%
	Flickor	50%	51%
2023	Pojkar	66%	64%
	Flickor	67%	64%

Källa: NP-GEO databasen

De ämnesspecifika förmågorna

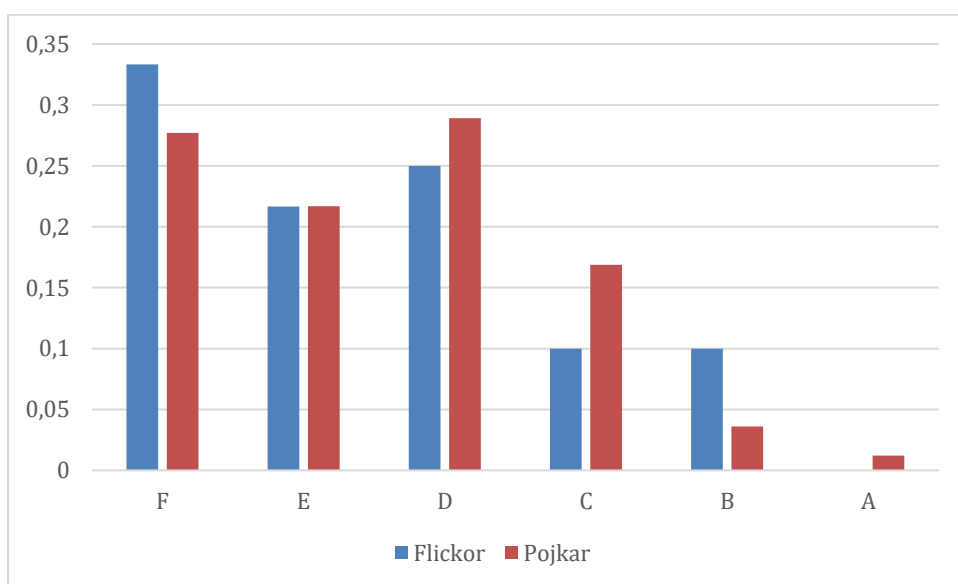
Vid en analys av elevernas resultat på de tre målpunkterna som är framskrivna i kursplanen framkommer att eleverna har mött den största utmaningen när de skulle besvara uppgifter som prövar målpunkt 2: *kunskaper om miljö- och utvecklingsfrågor utifrån ekologiska, sociala och ekonomiska perspektiv på hållbar utveckling.*

Trenden är att skillnaderna mellan pojkar och flickor blir mindre i en jämförelse mellan de nya målpunkterna och de gamla förmågorna. Detta beror troligen på att målpunkterna är bredare och innehåller flera olika typer av ämnesinnehåll och uppgiftstyper, snarare än att resultaten skulle drivas av en stark utjämning mellan pojkar och flickors genomsnittliga kunskapsprofiler.

Tabell 3: Andelen uppnådda belägg (%) per förmåga och kön, åk 9, 2014–2023

		Förmåga 1	Förmåga 2	Förmåga 3	Förmåga 4
		/Målpunkt 1	/Målpunkt 2	/Målpunkt 3	/Målpunkt 4
2014	Pojkar	55%	42%	66%	44%
	Flickor	57%	47%	64%	52%
2015	Pojkar	57%	41%	65%	45%
	Flickor	52%	44%	55%	46%
2016	Pojkar	64%	47%	68%	46%
	Flickor	65%	53%	66%	56%
2017	Pojkar	56%	40%	67%	40%
	Flickor	63%	49%	69%	53%
2018	Pojkar	55%	49%	65%	40%
	Flickor	59%	56%	62%	51%
2019	Pojkar	63%	50%	64%	47%
	Flickor	64%	57%	62%	57%
2022	Pojkar	52%	45%	51%	45%
	Flickor	52%	51%	48%	53%
2023	Pojkar	60%	53%	57%	
	Flickor	61%	52%	58%	

Diagram 1: Andelen av flickor och pojkar per provbetygssteg 2023



Källa: NP-GEO databasen

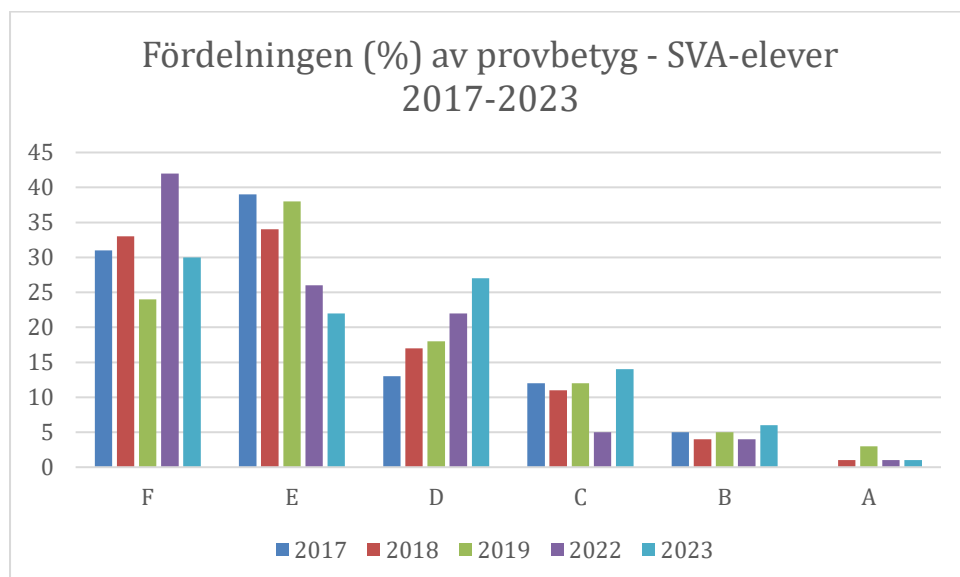
Tabell 4: SvA elever - Fördelning av provbetyg åk 9, 2019 och 2023.

	F	E	D	C	B	A
2019	24%	38%	18%	12%	5%	3%
2022	42%	26%	22%	5%	4%	1%
2023	30%	22%	27%	14%	6%	1%

Källa: Uppsala universitets insamling av provresultat 2019 och 2022

I vårt underlag finns 143 elever med SvA. Vi ser att 70 % av eleverna klarar provet. Detta är en elevgrupp som generellt har det svårt i svensk skola och det är därmed glädjande att de också presterar bättre över tid i provet.

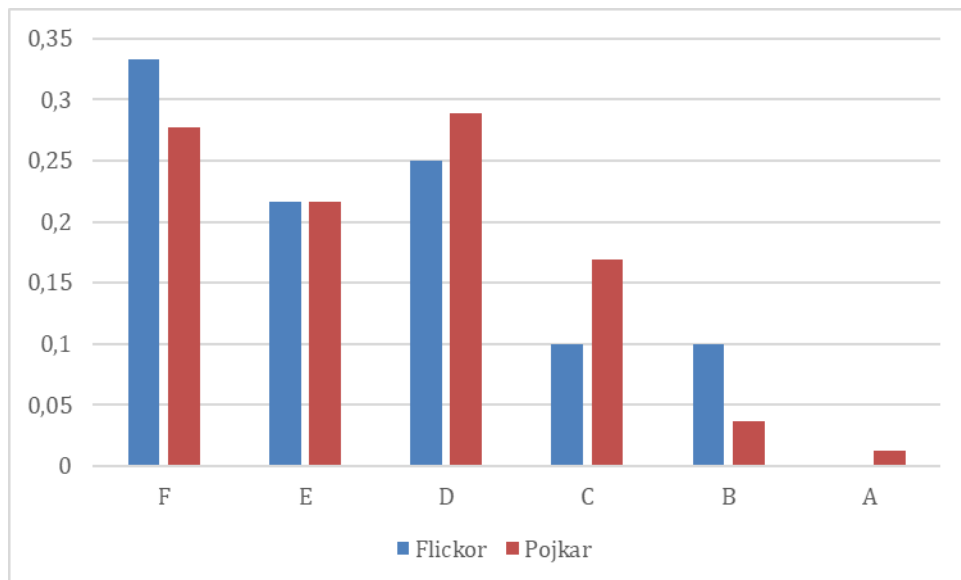
Diagram 2: Fördelning provbetyg – SvA elever, jämförelse 2017–2023



Resultat fördelat på faktorerna kön och svenska som andraspråk

Resultatet för åk 9 fördelat på kön för elever med svenska som andraspråk uppvisar några skillnader mellan flickor och pojkar när det gäller provresultatet. En större andel flickor (33%) får F jämfört med pojkar (27%). Fler pojkar når också D (29 jmf 25) medan fler flickor når B (10 jmf 3). Sammantaget klarar pojkar som läser SVA provet bättre än flickor som läser SVA, men precis som i hela population är skillnaderna mellan pojkar och flickor relativt liten.

Diagram 3: Fördelning av pojkars och flickors provbetyg – SvA elever 2023



Närmare 16 procent av eleverna i åk 9, motsvarande närmare 16 800 elever, följer kursplanen i svenska som andraspråk (information från skolor). En fördelning av resultaten på ämnena svenska respektive svenska som andraspråk visar att elever som läser svenska som andraspråk får lägre resultat än övriga elever (Skolverket 2017). Det är inte förvånande utan ligger i linje med den forskning som finns inom området vars resultat visar att de samhällsorienterande ämnena (främst geografi) är skolans svåraste ämnen för elever med svenska som andra språk. När det gäller geografi är svårigheten framför allt att ämnet innehåller många specifika ämnesbegrepp. Det är därför av största vikt att skolan inte bara blir uppmärksam på detta när provresultaten presenteras utan även vidtar åtgärder och insatser för att stödja elevernas lärande i so-ämnena.

Under provsituationen ska elever i behov av stöd och anpassning ges möjlighet till detta. I häftet *Lärarinformation* finns anvisningar om anpassning och att elever med svenska som andraspråk får använda en- eller tvåspråkig ordbok under provtillfället.

SCB:s totalinsamling av provresultatet¹

Nedan redovisas resultatet från SCB:s totalinsamling av provresultatet i form av fördelning av provbetyget i geografi i procent (Tabell 5) samt fördelning av provbetyg åk 9, 2019, uppdelat på kön, nyinvandrade elever, föräldrarnas högsta utbildning samt kommunala och fristående skolor (Tabell 6).

Tabell 5: Fördelning av provbetyg i geografi åk 9, 2018 - 2023

	F	E	D	C	B	A
2018	7,4%	21,5%	19,7%	25,2%	15,9%	8,3%
2019	5,4%	15,5%	19,0%	27,7%	20,1%	12,3%
2022	12,3%	21,5%	22,1%	21,5%	15,2%	7,4%
2023	8,3%	17,5%	25,6%	27,0%	16,8%	4,8%

Källa: Statistiska Centralbyråns totalinsamling

Den procentuella fördelningen av provbetyget visar relativt små skillnader mellan Uppsala universitets urvalsgrupp (Tabell 1) och den totalinsamling som SCB ansvarade för. Procentandelen elever med provbetyget E och C är högre i SCB:s insamling medan resterande provbetyg är lägre. Skillnaderna är relativt små och den övergripande slutsatsen om hur provet gick är densamma.

Mer information om hur föräldrars utbildningsnivå påverkar provbetyget i geografi samt skillnaden när det gäller kommunala och fristående skolor visar Tabell 9.

¹ Statistiska Centralbyråns totalinsamling av elevresultat redovisas på Skolverkets webbplats www.skolverket.se under Statistik & utvärdering. Där finns statistik om de nationella proven i åk 9. I Skolverkets databas SIRIS redovisas resultaten på läns-, kommun-, och skolenhetsnivå. www.skolverket.se/bedomning.

Tabell 6: Fördelning av provbetyg åk 9, 2023, uppdelat på kön, nyinvandrade elever, föräldrarnas högsta utbildning samt kommunala och fristående skolor.

	F	E	D	C	B	A
Flickor (samtliga elever)	8,4	18,2	25,5	26,6	16,6	4,7
Pojkar (samtliga elever)	8,1	17,0	25,7	27,3	16,9	4,9
Nyinvandrade elever	32,7	26,9	20,5	11,7
Föräldrar utb Förgymnasial gymnasial utb och	15,8	27,3	30,4	18,6	6,9	1,0
Föräldrar utb Lång efter-gymnasial utb	2,6	10,0	21,2	32,7	25,3	8,3
Kommunala skolor	9,1	18,4	26,2	26,7	15,4	4,1
Fristående skolor	5,5	14,8	23,7	27,7	21,2	7,1

Källa: Statistiska Centralbyråns totalinsamling

Provresultatet på riksnivå, från SCB:s totalinsamling visar att 8,3% av eleverna i åk 9 fick provbetyget F (Tabell 8). Det var något färre pojkar (8,1%) än flickor (8,4%) som fick provbetyget F och det var fler pojkar (4,9%) än flickor (4,7%) som nådde upp till nivå A. Andelen nyinvandrade elever med provbetyget F var 32,7% och inga nådde upp till nivå A (Skolverket 2023). Det finns anledning till att se över hur proven används, och genomförs, samt hur undervisning och lärandesituationen ser ut för elever som nyligen invandrat till Sverige med tanke på de relativt låga resultat som denna grupp uppvisar på provet. Resultatet är dock en förbättring jämfört med tidigare år. Syftet och målpunkterna i SO-ämnena innehåller skrivningar om att eleven ska kunna resonera och i proven prövas elevens förmåga att resonera skriftligt. Det innebär att nyinvandrade elever möter svårigheten att uttrycka sina ämneskunskaper i skrift.

I geografi har 91,7 procent av eleverna som deltagit uppnått kraven på provet och erhållit minst provbetyget E, i historia 91,8 procent, i religionskunskap 92,2 procent och i samhällskunskap 90,8 procent. I geografi och historia är denna andel något högre bland pojkar än flickor och tvärt om i religionskunskap och samhällskunskap.

Enligt Skolverket (2018) är det främst två faktorer som avgör elevens provresultat - om eleven nyligen kommit till Sverige och vilken utbildningsnivå som föräldrarna har. Statistiken från SCB visar att föräldrar födda i Sverige har generellt högre utbildningsnivå än föräldrar födda utomlands. Vilket innebär att elever med föräldrar födda i Sverige ofta har föräldrar med högre utbildningsnivå vilket i sin tur medför att eleverna har högre provresultat än elever med föräldrar födda utomlands. Det visar även resultatet för ämnet geografi.

Provet konsistens

Ett mått på provets inre konsistens är Cronbach's Alpha. Detta mått innebär att det ska finnas en överensstämmelse mellan olika elevers lösningsfrekvens för olika uppgifter. Elever som löser uppgifter på en viss nivå ska genomgående lösa andra uppgifter av samma karaktär på samma nivå. Måttet anger att uppgifterna i högre eller mindre grad mäter samma förmågor. Ett acceptabelt resultat brukar anges som 0,7 och över. Resultatet för provet var 0,944 vilket tyder på mycket god konsistens.

Enkätresultat med kommentarer

Som ett led i uppföljningen av det nationella provet i geografi ombads lärarna i lärarinformationen att besvara en digital lärarenkät (för mer information se Alm Fjellborg, 2023). Totalt har enkäten besvarats av 100 lärare i årskurs 9 (jämt fördelat mellan män och kvinnor). Svartalternativen varierade mellan fasta svartalternativ, fasta svartalternativ med kommentarfält samt öppna frågor. Enkäten startade med ett antal bakgrundsfrågor som berörde ålder, antal år i yrket samt utbildning i ämnet sedan följde ett antal frågor som gällde enbart provet i geografi, den avslutande delen bestod av frågor som var gemensamma för alla samhällsorienterande ämnen.

Den stora merparten (67%) av lärarna som genomförde provet har relativt lång erfarenhet av undervisning (> 10 år). Vissa skillnader gentemot föregående år är värda att påvisa. Cirka 74 % av lärarna i uppgav att de har över 10 års undervisningserfarenhet vid provgenomförande 2019, medan 68% uppgav samma svartalternativ 2022.

Det finns en stor spridning när det gäller antal högskolepoäng i geografi för lärare som undervisar i ämnet och ansvarar för genomförande av proven. I årskurs 9 saknar nästan 23 % utbildning i ämnet 2023 en siffra som sjunkit något (30,48% 2016, 17% 2017, 28% 2018, 24% 2019, samt 28% 2022). Det är anmärkningsvärt att hela 23% av lärarna (i enkäten) som ansvarade för genomförandet av de nationella proven i geografi 2023 helt saknade akademisk utbildning i ämnet geografi.

Lärarna ombeds att ta ställning till påståendet "Provet som helhet är bra". 68 % av lärarna instämde i påståendet helt eller till stor del. Reaktionerna på provet kan därmed anses vara positiva.

När det gäller provets svårighetsgrad ställs inte denna fråga längre i enkäten. Dock ställs frågan om huruvida provens resultat ligger i linje med elevernas övriga prestationer, 94% av lärarna menar att

provet ligger i linje med elevernas övriga prestationer. Medan 6% anser att detta bara är fallet för ett fåtal elever.

En ytterligare indikator på provets svårighetsgrad återfinns från enkätfrågan om rimligheten i provbetygsgränserna. Tabellen nedan illustrerar detta samt utvecklingen över tid (se vidare Alm Fjellborg 2023). De flesta lärarna anser att provbetygsgränserna är rimliga, och det har sett liknande ut över tid. Dock är det noterbart att gränsen för provbetyget A anses vara för högt satt.

Tabell 7. Lärarnas (N=100) skattning av provbetygsgränsernas rimlighet.

	2019			2022			2023		
	För lågt satt	Rimligt satt	För högt satt	För lågt satt	Rimligt satt	För högt satt	För lågt satt	Rimligt satt	För högt satt
E	47,92%	52,08%	0%	23,70%	74,40%	1,90%	17,00%	81,00%	2,00%
D	18,18%	80,42%	1,40%	9,40%	87,40%	3,20%	7,20%	90,80%	2,00%
C	10,56%	86,62%	2,82%	3,10%	91,20%	5,70%	5,00%	88,90%	6,10%
B	6,30%	86,71%	6,99%	4,40%	80,50%	15,10%	3,10%	85,70%	11,20%
A	5,59%	80,42%	13,99%	2,50%	80,00%	17,50%	2,00%	67,40%	30,60%

Även om få elever når A är det inte många lärare som anser att övriga provbetygsgränser är orimligt högt satta. Med detta sagt är det mellan 67% och 91% som anser att gränserna är rimligt satta. Fler lärare 2023 jämfört med 2019 och 2022 anser att gränsen för provbetyget E och D är rimligt satta och något färre anser detsamma för provbetygen C och framförallt A.

Se utförligare redovisning av lärarnas synpunkter på provgruppens hemsida www.natprov.edu.uu.se under fliken *Forskning och publikationer*, klicka vidare till Rapportserien *Om nationella prov i geografi*.

Avslutning

De viktigaste slutsatserna som kan dras av provets konstruktion, genomförande och resultat är följande:

- Att lärarna var nöjda med det nationella provet i geografi samt lärarinformationen och bedömningsanvisningarna visar att provet har god legitimitet och har uppfattats positivt.
- Att fortsätta arbetet med att utveckla uppgifter där elever ska resonera t.ex. genom olika stödstrukturer.
- Att fortsätta utveckla prov som erbjuder en variation av uppgiftsformat för varje målpunkt i syfte att fånga upp olika elevgruppers kunskaper i geografi.
- Att tydliggöra de aspekter som ska bedömas dvs. tydligare koppling mellan uppgiftsformulering, frågeställning och bedömningsanvisningar.
- Att fortsätta utveckla strukturen för bedömningsaspekter och beskrivning av progressionen kopplade till de olika målpunkterna.
- Att fortsätta arbetet med att utveckla prov som mäter kunskaper i hela kursplanen för ämnet geografi.
- Att utveckla uppgiftsformat som lämpar sig att pröva kunskaper i geografi men som samtidigt är automatbedömda (exempelvis olika typer av flervalsuppgifter), ett av utbildningsdepartementets prioriterade områden.
- Att vi har utvecklat en layout på provet som fungerar väl för eleverna men vi kommer att fortsätta arbetet med layout, och fortsatt arbete med hur detta kan implementeras i en digital miljö.
- Att lärarna är våra viktigaste samarbetspartners och tillsammans behöver vi utveckla nya former för erfarenhets- och kunskapsutbyte i syfte att ständigt förbättra och kvalitetssäkra nationella provet i geografi.
- Enheten för nationella prov har inget uppdrag att särskilt beakta den relativt omfattande bristen på geografiutbildning i lärarkåren, dock behöver detta bevakas för att överblicka vilka effekter detta kan tänkas ha för eleverna som skall skriva de nationella proven i geografi.

Referenser

Alm Fjellborg, Andreas (2014) Lärarnas åsikter om Nationella provet i geografi åk 6 och 9. Sammanställning av lärarenkät 2014. *Om nationella prov i geografi*, nr 4.

www.natprov.geografi.edu.uu.se

Alm Fjellborg, Andreas (2015) Lärarnas åsikter om Nationella provet i geografi åk 6 och 9. Sammanställning av lärarenkät 2015. *Om nationella prov i geografi*, nr 5.

www.natprov.geografi.edu.uu.se

Alm Fjellborg, Andreas (2016) Lärarnas åsikter om Nationella provet i geografi 9. Sammanställning av lärarenkät 2016 och analys av trender 2014-2016. *Om nationella prov i geografi*, nr 6. www.natprov.geografi.edu.uu.se

Alm Fjellborg, Andreas (2017) Lärarnas åsikter om Nationella provet i geografi 9. Sammanställning av lärarenkät 2017 och analys av trender 2015-2017. *Om nationella prov i geografi*, nr 7. www.natprov.geografi.edu.uu.se

Alm Fjellborg, Andreas (2018) Lärarnas åsikter om Nationella provet i geografi 9. Sammanställning av lärarenkät 2018 och analys av trender 2015-2018. *Om nationella prov i geografi*, nr 8. www.natprov.geografi.edu.uu.se

Alm Fjellborg, Andreas (2019) Lärarnas åsikter om Nationella provet i geografi 9. Sammanställning av lärarenkät 2019 och analys av trender 2015-2019. *Om nationella prov i geografi*, nr 9. www.natprov.geografi.edu.uu.se

Alm Fjellborg, Andreas (2023) Lärarnas åsikter om Nationella provet i geografi 9. Sammanställning av lärarenkät 2023 och analys av trender 2015-2023. *Om nationella prov i geografi*, nr 9. www.natprov.geografi.edu.uu.se

Molin, Lena (2013) Provrappport 2013. Ämnesprov i grundskolans årskurs 6. www.natprov.geografi.edu.uu.se

Molin, Lena (2013) Provrappport 2013. Ämnesprov i grundskolans årskurs 9 och Specialskolans årskurs 10. www.natprov.geografi.edu.uu.se

Molin, Lena (2014) Provrappport 2014. Ämnesprov i grundskolans årskurs 6. www.natprov.geografi.edu.uu.se

Molin, Lena (2014) Provrappport 2014. Ämnesprov i grundskolans årskurs 9 och Specialskolans årskurs 10. www.natprov.geografi.edu.uu.se

Molin, Lena (2015) Provrappport 2015. Ämnesprov i grundskolans årskurs 9 och Specialskolans årskurs 10. www.natprov.geografi.edu.uu.se

Molin, Lena (2016) Provrappport 2016. Ämnesprov i grundskolans årskurs 9 och Specialskolans årskurs 10. www.natprov.geografi.edu.uu.se

Molin, Lena (2017) Provrappport 2017. Ämnesprov i grundskolans årskurs 9 och Specialskolans årskurs 10. www.natprov.geografi.edu.uu.se

Molin, Lena (2018) Provrappport 2018. Ämnesprov i grundskolans årskurs 9 och Specialskolans årskurs 10. www.natprov.geografi.edu.uu.se

Alm Fjellborg, Andreas (2019) Provrappport 2019. Ämnesprov i grundskolans årskurs 9 och Specialskolans årskurs 10. www.natprov.geografi.edu.uu.se

Alm Fjellborg, Andreas (2022) Provrappport 2022. Ämnesprov i grundskolans årskurs 9 och Specialskolans årskurs 10. www.natprov.geografi.edu.uu.se

Skolverket 2014: *Resultat från ämnesproven i årskurs 9, vårterminen 2014*. PM 2014-11-25, Dnr 2014:00053.

Skolverket 2015: *Resultat på nationella prov i årskurs 3, 6 och 9, läsåret 2014/15*. Dnr: 2015:01461, 2015:00721, 2015:01460.

Skolverket 2016: *Resultat på nationella prov i årskurs 3, 6 och 9, läsåret 2015/16*. PM 2016-12-01, Dnr: 2016:1569, 2016:1574, 2016:1570.

Skolverket 2017: *Resultat på nationella prov i årskurs 3, 6 och 9, läsåret 2016/17*. PM 2017-11-30, Dnr: 2017:1488, 2017:1489, 2017:00947.

Skolverket 2018: *Resultat på nationella prov i årskurs 3, 6 och 9, läsåret 2017/18*. PM 2018-11-30, Dnr: 2018:1619,-2018:11621, 2018:00947.

Skolverket 2019: *Resultat på nationella prov i årskurs 3, 6 och 9, läsåret 2018/19*. PM 2019-11-28, Dnr: 2019:1442, 2019:1443, 2019:1444

Skolverket 2022: *Resultat på nationella prov i årskurs 3, 6 och 9, läsåret 2021/22*. Dnr: 2022:2294, 2022:2295, 2022:2297

Skolverket 2023: *Resultat på nationella prov i årskurs 3, 6 och 9, läsåret 2022/23* Dnr: 2023:2889, 2023:2890, 2023:2891