

# Ämnesproven i grundskolans årskurs 9 och specialskolans årskurs 10

Provrapport

Religionskunskap

Provet vårterminen 2022



GÖTEBORGS UNIVERSITET

*Skolverket*

## **Inledning**

Nedan följer en provrapport för det nationella provet i religionskunskap som genomfördes våren 2022 i grundskolans årskurs 9. Rapporten är sammanställd av den grupp på Institutionen för didaktik och pedagogisk profession vid Göteborgs universitet som, på Skolverkets uppdrag, arbetar med att ta fram det nationella provet i religionskunskap.

## **Konstruktionsprocessen för provet**

På ett övergripande plan konstruerades det prov som genomfördes vårterminen 2022 mot bakgrund av främst:

- styrdokumentet – dvs, Lgr 11, kursplanen för religionskunskap samt kommentarmaterial till denna,
- centralt givna direktiv från Skolverket,
- föregående års erfarenheter, bl a i form av analys av statistiska beräkningar och lärarenkäter,
- resultat från och analys av utprövningar av såväl enstaka uppgifter som mindre och större grupper av uppgifter,
- resultat från och analys av utprövningar av bedömningsanvisningar och
- resultat från och analys av kravgränssättning och spegling.

Utöver detta genomgick provet också flertalet språkliga och etiska granskningsprocedurer.

## **Provets sammansättning**

Det nationella ämnesprovet i religionskunskap för årskurs 9 var våren 2022 uppdelat på två delprov om vardera 120 minuter. Det genomfördes den 3 och 5 maj. Provets uppgifter riktar sig mot samtliga förmågor och delar av kunskapskravet som är angivna i kursplanen för religionskunskap (För en schematisk framställning av förmågor, kunskapskravets delar och dess relationer, se tabell 1). Provet ger enbart återkoppling på elevens prestation i ämnet religionskunskap, dvs en generell bild av elevens prestation i ämnet. Provet avser således inte att ge underlag för återkoppling på elevens prestation på en enskild förmåga eller del av kunskapskravet.

Tabell 1. Förmågor och delar av kunskapskrav i Lgr11: kursplanen för religionskunskap årskurs 9.

Förmåga 1 – 5	Del av kunskapskraven
1. Analysera kristendomen, andra religioner och livsåskådningar samt olika tolkningar och bruk inom dessa.	Eleven har ... kunskaper om kristendomen och de andra världsreligionerna och visar det genom att ... centrala tankegångar, urkunder och konkreta religiösa uttryck och handlingar inom religionerna.
	Dessutom för eleven ... resonemang om likheter och skillnader inom och mellan några religioner och andra livsåskådningar.
2. Analysera hur religioner påverkar och påverkas av förhållanden och skeenden i samhället.	Eleven kan utifrån undersökningar om hur religioner kan påverkas av och påverka samhälleliga förhållanden och skeenden beskriva ... samband med ... underbyggda resonemang.
3. Reflektera över livsfrågor och sin egen och andras identitet.	Eleven kan också föra ... resonemang om hur livsfrågor skildras i olika sammanhang och hur identiteter kan formas av religioner och andra livsåskådningar på ett sätt som ...
4. Resonera och argumentera kring moraliska frågeställningar och värderingar utifrån etiska begrepp och modeller.	Eleven kan resonera och argumentera kring moraliska frågeställningar och värderingar genom att föra ... underbyggda resonemang och använda etiska begrepp och modeller på ett ... fungerande sätt.
5. Söka information om religioner och andra livsåskådningar och värdera källornas relevans och trovärdighet.	Eleven kan söka information om religioner och andra livsåskådningar och använder då olika typer av källor på ett ... fungerande sätt samt för ... underbyggda resonemang om informationens och källornas trovärdighet och relevans.

Provet 2022 bestod av totalt 22 uppgifter fördelade mellan delprov A (11 uppgifter) och delprov B (11 uppgifter). Formatmässigt utgjordes uppgifterna av en blandning mellan strukturerade (11), semistrukturerade (1), semiöppna (3) och öppna (7) uppgifter. De olika uppgifterna avsåg antingen att ge belägg för nivå E, nivå E och C eller nivå E, C och A. Sammanlagt kunde provet ge 60 belägg.

I tabell 2 visas fördelningen av dessa belägg mellan olika förmågor i provet samt dess koppling till nivåerna E, C och A. I tabellen framgår att det i provet finns en övervikt av uppgifter som prövar de två delar av kunskapskravet som kan kopplas till den första förmågan. Anledningen till detta är att det ansetts eftersträvansvärt att tillhandahålla uppgifter som tar sin utgångspunkt i en så stor variation av världsreligioner som möjligt. Om förmågan och delen av kunskapskravet enbart prövas i relation till en eller två världsreligioner riskerar elever som har mindre utvecklade

faktakunskaper i just dessa religioner att få en alltför begränsad möjlighet att visa sina kunskaper i relation till förmågan och delen av kunskapskravet. Fler uppgifter ger en större möjlighet att pröva dessa två delar av kunskapskravet med hjälp av en variation av religioner. Till detta ska även läggas argumentet att det synes rimligt att hävda att religionsämnets kärna kretsar kring världsreligionerna.

Tabell 2. Belägg fördelat på förmågor i det nationella provet i religionskunskap årskurs 9, läsåret 2021/2022.

<b>Förmåga 1</b>	Belägg för E: 11	Belägg för C: 9	Belägg för A: 7
<b>Förmåga 2</b>	Belägg för E: 3	Belägg för C: 3	Belägga för A: 3
<b>Förmåga 3</b>	Belägg för E: 3	Belägg för C: 3	Belägg för A: 3
<b>Förmåga 4</b>	Belägg för E: 3	Belägg för C: 3	Belägg för A: 3
<b>Förmåga 5</b>	Belägg för E: 2	Belägg för C: 2	Belägg för A: 2
	Summa belägg för E: 22	Summa belägg för C: 20	Summa belägg för A: 18

Elevernas provbetyg bestämdes genom en uträkning där hänsyn togs till den totala mängden belägg samt antalet belägg på olika nivåer. I tabell 3 redovisas kraven och gränserna för de olika provbetygen.

Tabell 3. Gränser för provbetyg, det nationella provet i religionskunskap åk 9 läsåret 2021/2022

Provbetyg	Minst antal belägg totalt	Fördelning belägg
E	15	
D	24	Minst 3 av beläggen ska finnas på nivå C eller A.
C	33	Minst 12 av beläggen ska finnas på nivå C eller A.
B	43	Minst 3 av beläggen ska finnas på nivå A.
A	50	Minst 9 av beläggen ska finnas på nivå A.

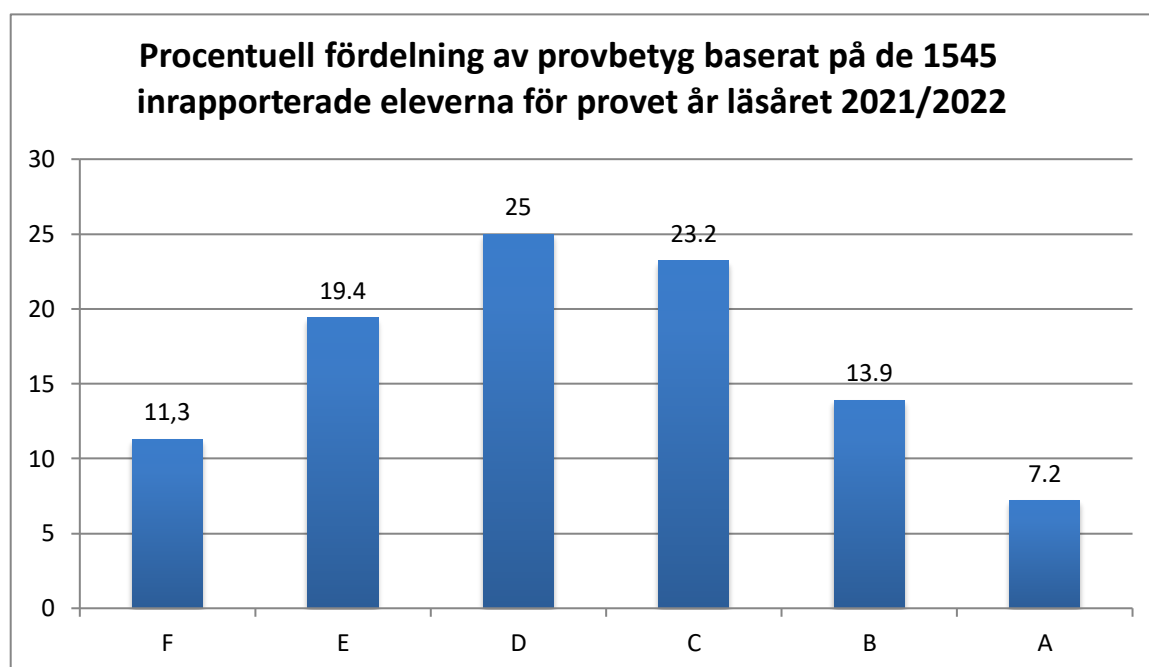
För att underlätta för eleverna att förstå hur uppgifterna i provet skulle lösas innehöll provet en rad stödstrukturer. Det rörde sig t ex om illustrationer, begrepp att bygga resonemang på samt en figur som påvisade den möjliga nivån E – A vid varje uppgift i provet. För att underlätta för bl a lässvaga elever fanns båda delproven inlästa på en CD-skiva och ett usb.

## Insamling

Lärare som genomförde något av proven i samhällsorienterande ämnen i årskurs 9 uppmanades att rapportera in provbetygen för samtliga elever till Statistiska centralbyrån (SCB)<sup>1</sup>. Därutöver skulle resultaten för de elever som var födda den 6:e, 16:e och 26:e i varje månad rapporteras till en digital databas ([www.npso.se/inrapportering22](http://www.npso.se/inrapportering22)). Denna inmatning gjordes för var och en av provets uppgifter. Elevens provbetyg räknades sedan fram av databasen. Resultaten för 1545 elever rapporterades in på detta sätt, vilka således utgör ett slumpmässigt urval ur gruppen som genomförde proven. Påpekas ska likväl att det inte utgör hela populationen, även om det förefaller rimligt att anta att dessa resultat ger en i stort sett tillförlitlig bild av resultaten på provet som helhet (Figur 1). Nedanstående resultatredovisning bygger på denna inrapportering.

## Provresultat med kommentarer

### Provbetyg



Figur 1. Provbetyg, procentuell fördelning över de olika betygsstegen för det nationella provet i religionskunskap åk 9 läsåret 2021/2022

Figur 1 visar den fördelning över provbetyg (i procent) som framkommer bland de ovan nämnda 1545 eleverna. Det enskilt vanligaste provbetyget var D med 25 % av eleverna, 7,2 % av eleverna fick provbetyget A och 11,3 % av eleverna fick F på provet. Fördelat över hela skalan är det rimligt att anta att provbetygen närmar sig formen av en normalfördelning. Detta om vi beaktar att varje provbetygsnivå omfattar ungefär lika många belägg och att nivån för provbetyget A är satt så att elevpopulationen som helhet når sin maximala prestationsnivå inom detta spann, dvs få eller inga elever inom populationen uppnår maximalt antal belägg. Om detta antagande jämförs med de

<sup>1</sup> Vid skrivandet av förevarande provrapport är resultaten från inrapporteringen till SCB ännu inte klara.

faktiska siffrorna för procentuell fördelning över provbetyg är det provgruppens bedömning att provet 2022 på ett rimligt sätt återspeglar antagandet.

Det genomsnittliga resultatet på 2022 års prov är något lägre än för provet 2019<sup>2</sup>. Andelarna för F, E och D har ökat (55,7% år 2022, 53,2 år 2019) medan andelarna för C, B och A har minskat (44,3% år 2022, 46,8 år 2019). Provet 2022 är således, förenklat, antingen svårare än provet 2019 eller så är elevkontingenten 2022 svagare än 2019. Liknande förskjutning av resultatens fördelning över betyg återfinns för de nationella proven i historia och geografi. Utan att vi kunnat fastställa exakta orsaker till detta (förutom kända orsaker som har att göra med hur provet konstrueras) har resonemang förts kring om det kan vara en möjlig Covid-effekt som också syns i denna förskjutning. Primärt handlar det då om effekter av distansundervisning och frånvaro till följd av sjukdom har gett en svagare elevgrupp 2022.

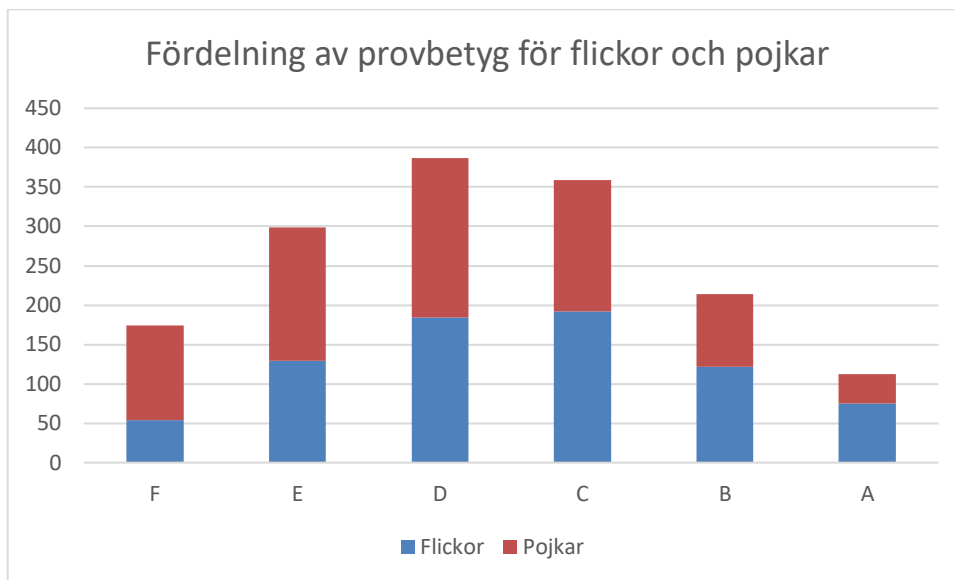
Provgruppen hade gärna sett att tillförlitligheten i dessa bedömningar, dvs utfallet i termer av fördelning på provbetyg, ytterligare kunnat ökas. För detta krävs emellertid att resurser tillförs till provkonstruktionsarbetet, bla för att genomföra omfattande slutprovningar av hela prov och statistiska analyser av ett sådant material. Det finns dock ökade spridningsrisker med ett sådant förfarande, dvs att ett helt prov ”läcker” innan det kan användas. Principiellt anser provgruppen att det vore bättre att först samla in elevresultat och därefter sätta nivåerna för de olika provbetygen. Det skulle på ett bättre sätt säkerställa provbetygets likvärdighet mellan olika ålderskontingenter. Detta baserat på de problem som finns med att mer exakt förutsäga ett aktuellt provs svårighetsgrad i förhållande till tidigare prov samt osäkerheter i de processer som används för att bestämma betygsgränser för provet när det sker på förhand.

### *Resultat i relation till kön och svenska som andraspråk*

Vid en jämförelse mellan flickors och pojkars resultat på provet framkommer att flickorna över lag, precis som de föregående åren, har uppnått ett högre resultat än pojkarna. Som synes i figur 2 befolkar flickorna i högre grad än pojkarna provbetygen A och B, och C medan pojkarna i större utsträckning än flickorna befolkar provbetygen D, E och F. Detta resultat är baserat på de inrapporterade 1545 eleverna.

---

<sup>2</sup> Pga av Covid-pandemin ställdes det nationella provet i religionskunskap in läsåren 2019/2020 och 2020/2021. Därför görs här jämförelse med provet för läsåret 2018/2019.



Figur 2. Fördelning av provbetyg för flickor och pojkar. X-axel visar provbetyg, y-axel visar antal elever.

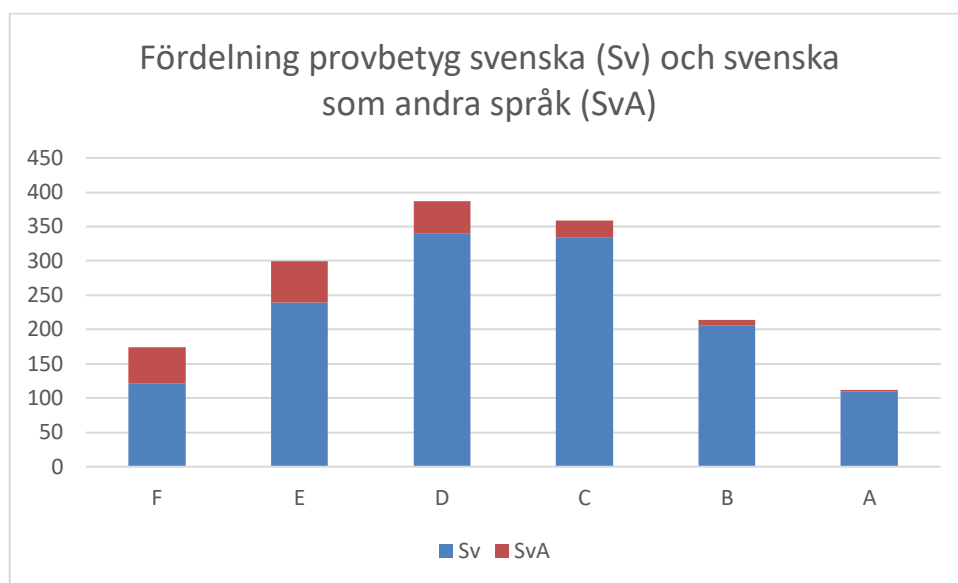
Utifrån de inrapporterade 1545 eleverna har analyser också gjorts för att se om provet innehåller uppgifter som i förhållande till det generella mönstret gynnar flickor respektive pojkar. 6 av 22 uppgifter ger sådana indikationer. Tre av uppgifterna tycks gynna flickorna svagt (i relation till hur de presterat på provet som helhet). En uppgift missgynnar flickor svagt. Två av uppgifterna tycks missgynna pojkar svagt (i relation till hur de presterat på provet som helhet). En uppgift gynnar pojkar svagt.

Vid en enklare analys kring vilka uppgifter som gynnar respektive missgynnar flickor respektive pojkar kan en möjlig tendens vara att öppna (som kräver en skrivinsats) etik- och livsfrågor är uppgifter som gynnar flickor svagt och öppna uppgifter med innehåll i etikfältet samt sekularisering i samhället missgynnar pojkar svagt. Detta ligger i linje med tendenser från tidigare prov. Detta behöver dock vidare analyseras i relation till innehåll och struktur i provuppgifterna och tillhörande bedömningsanvisning.

Om det ska finnas uppgifter som gynnar det ena eller andra könet bör det helst var lika många som gynnar respektive kön, så att eventuell könsbias i provet minskas eller helst helt försvinner. I dagsläget saknar vi statistiskt tillförlitligt underlag för att helt kunna hantera könsbias, då utprövningsvolymerna under konstruktionsprocessen är för små. En ökning av dess volymer är eftersträvaransvärt, men inte enkel att åstadkomma. Det är framför allt tre faktorer som försvårar en större utprövningsvolym:

- bristande resurser/ekonomiska medel,
- svårt att rekrytera lärare och elever som är villiga att delta i utprövningsverksamhet och
- bristande reliabilitet pga low-stake-prövningar är alltid mindre tillförlitliga.

Utifrån de inrapporterade 1545 eleverna har även provresultatet analyserats med avseende på skillnader mellan elever som läser svenska som andraspråk (SvA) och elever som inte läser svenska som andraspråk (Sv). Eftersom jämförelsevis få elever (194 individer) har uppgivits läsa svenska som andraspråk bör resultatet av denna analys tolkas med mycket stor försiktighet. Som synes i figur 3 uppvisar, vid en jämförelse, elever som läser SvA ett lägre provresultat än elever som läser Sv. Det är ett mönster som varit återkommande när provet 2022 jämförs med tidigare års prov.



Figur 3. Fördelning provbetyg svenska (Sv) och svenska som andraspråk (SvA). X-axel visar provbetyg, y-axel visar antal elever.

Också när det gäller elever som läser SvA kontra elever som läser Sv har analyser gjorts för att se om provet innehåller specifika uppgifter som i förhållande till det generella resultatmönstret gynnar/missgynnar elever som läser SvA visavi elever som läser Sv. Totalt har 16 sådana uppgifter identifierats. 7 av dessa uppgifter gynnar elever som läser SvA, varav 4 gynnar svagt och 3 starkt. 9 av uppgifterna missgynnar svagt elever som läser SvA. 5 av uppgifterna gynnar svagt elever som läser Sv. 6 uppgifter missgynnar elever som Sv, varav 4 missgynnar svagt och 2 missgynnar stark. Om de uppgifterna granskas närmare framträder ett mönster som återkommit under flera år. Elever som läser SvA gynnas av uppgifter om de abrahamitiska religionerna (judendom, kristendom och islam), gärna av strukturerat slag, och missgynnas av öppna uppgifter om källkritik och annat som inte direkt har med religionerna att göra. För elever som läser Sv är mönstret det omvända. Hur detta ska tolkas eller hanteras är inte helt enkelt. Att gruppen elever som läser SvA t ex presterat bättre (än vad de gör på provet som helhet) på uppgifter som primärt rör viktiga frågor inom islam och/eller syskonreligionerna är inte med nödvändighet ett tecken på att dessa uppgifter oskäligt gynnar denna grupp. De kan helt enkelt vara så att denna elevgrupp är relativt kunnigare inom detta centrala kunskapsområde. Provggruppen arbetar vidare med fortsatta analyser av vilken typ av uppgifter, vilket innehåll, vilka förmågor etc som gynnar elever



som läser SvA respektive elever som läser Sv. Ambitionen är att något minska antalet uppgifter som gynnar någon av de aktuella grupperna. Som nämndes tidigare, i avsnittet om provresultat i relation till kön, saknar vi dock statistiskt tillförlitligt underlag för att helt kunna hantera denna bias, då utprövningsvolymerna under konstruktionsprocessen är för små och resurser saknas för att utveckla och kontinuerligt upprätthålla ett sådant arbete. Provggruppen blir därför hänvisade till efterprovsanalyser, som redan påpekats, även de bygger på bristfälligt underlag.

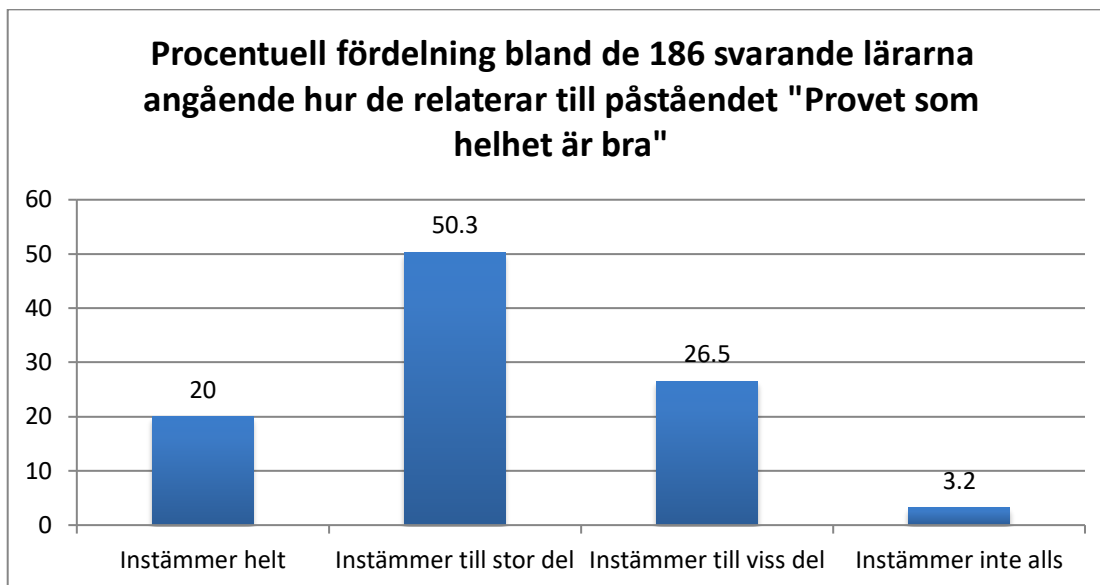
### *Provets konsistens*

Provets inre konsistens kan mätas genom Cronbach alpha. Enkelt uttryckt uttalar sig detta mått om i vilken utsträckning de olika uppgifterna i provet mäter samma sak. Om så är fallet förväntas elever som löser uppgifter på en högre nivå genomgående göra detta i provet och omvänt förväntas elever som löser uppgifter på en lägre nivå genomgående göra detta. I 2022 års prov var alphavärdet 0,94. Det kan anses vara ett bra värde på ett provs inre konsistens och det är det högsta alphavärdet religionskunskapsprovet hittills haft, även om förändringarna mellan åren är små.

### **Enkätresultat med kommentarer**

I lärarinformationen ombads lärarna att fylla i en digital enkät som ett led i uppföljningen av provet. Trots att Skolverket under de senaste åren vidtagit vissa åtgärder i syfte att höja svarsfrekvensen är den fortsatt låg i jämförelse med tiden då enkäten var ”obligatorisk” (t o m 2015). År 2022 var det 186 lärare som besvarade enkäten. På grund av den låga svarsfrekvensen och osäkerhet i representativiteten i urvalet måste resultaten betraktas med yttersta försiktighet.

Som synes i figuren nedan ansåg flertalet av dessa 186 lärare, eller 70,3 %, att de instämmer helt eller instämmer till stor del med påståendet ”Provet som helhet är bra”. Det är samma siffra som för provet 2019. Något fler än 2019 (0,8) befinner sig 2022 (3,2) i kategorin ”instämmer inte alls”. Vad denna potentiella förändring beror på är emellertid svårt att sja om, då inga ytterligare frågor ställs i anknytning till detta.



Figur 4. Lärares syn på provet som helhet.

När det gäller resultatmönstret för provets omfattning är siffrorna för 2022 i linje med siffrorna för de två senaste proven. De närmast föregående proven har visat på en tydlig nedgång av gruppen som uppfattat provet som alltför omfattande (2019; 31%, 2018; 26%) och en uppgång för gruppen som ansett att provet är lagom omfattande (2019; 64%, 2018; 69,8). Fram till 2017 ansåg ungefär hälften av de svarande lärarna att provet var alltför omfattande och hälften ansåg att det var lagom omfattande. För provet 2022 har det förvisso skett en ökning av andelen som upplever att provet är alltför omfattande (38%) och en minskning av andelen som upplever att provet är lagom omfattande (60%), men likväl bibehålls trenden från 2018 och framåt med att en övervägande del av besvarande lärare anser provet lagom omfattande.

Gällande siffrorna för skrivtiden (2 x 120 minuter) har det 2022 skett en återgång mot siffror från 2018, i termer av att fler av de lärare som besvarat enkäten anser att provtiden var lagom och färre anser att provtiden var för kort. De exakta siffrorna för 2022 är att 73 % av lärarna anser att skrivtiden var lagom och 21 % anser att skrivtiden var för kort. En möjlig förklaring till att provet 2022 upplevs som mer lagom i fråga om skrivtid än provet 2019 kan vara att provet 2022 hade 22 uppgifter i jämförelse med provet 2019 som hade 23 uppgifter. När det gällde frågan om i vilken grad elevernas provresultat låg i linje med elevernas prestation under läsåret svarade 70 % av lärarna ”ja, för flertalet”. Detta är en minskning i relation till provet 2019 där siffran var 84 %, men det är inte mönsterbrytande, då siffran 2018 var 70 % och 2017 var 76%.

## Avslutning

Några slutsatser från 2022 års nationella prov i religionskunskap årskurs 9 är att:

- lärarenkäten bör göras obligatorisk för att på så vis möjliggöra en bättre grund för provutveckling,

- det bör ske en fortsatt analys kring vilka uppgifter i provet som gynnar olika undergrupper med en särskild inriktning på de uppgifter som gynnat någon av undergrupperna starkt. Det bör dock påpekas att den mest adekvata åtgärden - ökade utprovningensvolymen - inte lätt går att åstadkomma,
- resurser från Skolverket bör tillföras arbetet så att utökade och förbättrade statistiska analyser kan göras i förberedelsefaserna av provkonstruktionen,
- införa en modell för provkonstruktion där provbetygsgränserna sätts efter det att provet genomförts, så att bättre likvärdighet mellan ålderskontingenter kan erhållas och
- Covid-pandemin, med ökad grad av sjukfrånvaro och distansundervisning, möjligen kan ha haft inverkan på elevernas prestation och förklara den förhållandevis något högra nivån på provbetyg F.