

---

# Ämnesproven i grundskolans årskurs 9 och specialskolans årskurs 10

Provrapport

Religionskunskap

Årskurs 9

Vårterminen 2016



GÖTEBORGS UNIVERSITET

*Skolverket*

## 1. Inledning

Nedan följer en provrapport för det nationella provet i religionskunskap som genomfördes våren 2016 i grundskolans årskurs 9. Rapporten kommer från den grupp som arbetar med att ta fram det årliga nationella provet i religionskunskap. Gruppen finns på Institutionen för didaktik och pedagogisk profession vid Göteborgs universitet.

## 2. Konstruktionsprocessen för provet

På ett övergripande plan konstruerades det prov som genomfördes vårterminen 2016 mot bakgrund av främst:

- styrdokumentet – Lgr 11, kursplanen för religionskunskap samt kommentarsmaterial till denna,
- centralt givna direktiv från Skolverket,
- föregående års erfarenheter, bl a i form av analys av statistiska beräkningar och lärarenkäter,
- resultat från och analys av utprovningar av såväl enstaka uppgifter som hela delprov,
- resultat från och analys av utprovningar av bedömningsanvisningar,
- resultat från och analys av kravgränssättning.

Utöver detta genomgick provet också flertalet språkliga och etiska granskningsprocedurer.

## 3. Provets sammansättning

Det nationella ämnesprovet i religionskunskap för årskurs 9 läsåret var våren 2016 uppdelat på två delprov om vardera 120 minuter och genomfördes den 17 och 18 maj. Provet baserades på ett urval av de förmågor och delar av kunskapskraven som är angivna i kursplanen för religionskunskap. De delar som prövades i provet är markerade med fet stil i tabellen nedan. I tabellen är progressionsuttrycken i kunskapskravets delar utelämnade.

*Tabell 1. Förmågor och delar av kunskapskrav i Lgr11: kursplanen för religionskunskap årskurs 9. Fetmarkerade områden prövades i det nationella provet i religionskunskap årskurs 9, läsåret 2015/2016.*

Förmåga 1 – 5	Del av kunskapskraven
<b>1. Analysera kristendomen, andra religioner och livsåskådningar samt olika tolkningar och bruk inom dessa.</b>	<b>Eleven har ... kunskaper om kristendomen och de andra världsreligionerna och visar det genom att ... centrala tankegångar, urkunder och konkreta religiösa uttryck och handlingar inom religionerna.</b>
	<b>Dessutom för eleven ... resonemang om likheter och skillnader inom och mellan några religioner och andra livsåskådningar.</b>
2. Analysera hur religioner påverkar och påverkas av förhållanden och skeenden i samhället.	Eleven kan utifrån undersökningar om hur religioner kan påverkas av och påverka samhälleliga förhållanden och skeenden beskriva ... samband med ... underbyggda resonemang.

<b>3. Reflektera över livsfrågor och sin egen och andras identitet.</b>	Eleven kan också föra ... resonemang om hur livsfrågor skildras i olika sammanhang och hur identiteter kan formas av religioner och andra livsåskådningar på ett sätt som ...
<b>4. Resonera och argumentera kring moraliska frågeställningar och värderingar utifrån etiska begrepp och modeller.</b>	Eleven kan resonera och argumentera kring moraliska frågeställningar och värderingar genom att föra ... underbyggda resonemang och använda etiska begrepp och modeller på ett ... fungerande sätt.
<b>5. Söka information om religioner och andra livsåskådningar och värdera källornas relevans och trovärdighet.</b>	Eleven kan söka information om religioner och andra livsåskådningar och använder då olika typer av källor på ett ... fungerande sätt samt för ... underbyggda resonemang om informationens och källornas trovärdighet och relevans.

Genom att ett urval av delar av kunskapskraven prövades och inte samtliga delar gavs eleverna chansen att vid flera tillfällen uppvisa just de efterfrågade kunskaperna. Varje enskild del kunde alltså, genom att ett urval gjordes, testas vid fler tillfällen än vad som annars hade varit möjligt. I tabellen nedan framgår det att det i provet finns en övervikt av uppgifter som prövar de delar av kunskapskraven som kan kopplas till den första förmågan. Anledningen till detta är att det ansetts eftersträvansvärt att tillhandahålla uppgifter som tar sin utgångspunkt i en så stor variation av världsreligioner som möjligt. Om förmågan och del av kunskapskraven enbart prövas i relation till en eller två världsreligioner riskerar elever som har mindre utvecklade faktakunskaper i just dessa religioner att få en alltför begränsad möjlighet att visa sina kunskaper i relation till förmågan och del av kunskapskraven i sin helhet. Fler uppgifter ger större möjligheter att pröva del av kunskapskraven med hjälp av en variation av religioner.

Provet bestod av totalt 24 uppgifter fördelade mellan delprov A (11 uppgifter) och delprov B (13 uppgifter). Formatmässigt utgjordes uppgifterna av en blandning mellan strukturerade (11), semistrukturerade (2) och öppna (11) uppgifter. De olika uppgifterna avsåg antingen att ge belägg för nivå E, nivå E och C eller nivå E, C och A i enlighet med de aktuella delarna av kunskapskraven. Sammanlagt kunde provet ge 58 belägg. I tabellen nedan visas fördelningen av dessa belägg mellan olika förmågor i provet samt nivåerna E, C och A.

Tabell 2. Belägg fördelat på förmågor i det nationella provet i religionskunskap årskurs9, läsåret 2015/2016.

<b>Förmåga 1</b>	Belägg för E: 12	Belägg för C: 10	Belägg för A: 6
<b>Förmåga 3</b>	Belägg för E: 4	Belägg för C: 3	Belägg för A: 3
<b>Förmåga 4</b>	Belägg för E: 4	Belägg för C: 4	Belägg för A: 3
<b>Förmåga 5</b>	Belägg för E: 4	Belägg för C: 3	Belägg för A: 2
	Summa belägg för E: 24	Summa belägg för C: 20	Summa belägg för A: 14

Elevernas provbetyg bestämdes genom en uträkning där hänsyn togs till den totala mängden belägg, antalet belägg på olika nivåer samt hur dessa belägg fördelades mellan de olika förmågorna. Provbetyget blev F om belägg saknades för någon förmåga. För provbetyget E – A krävdes belägg på minst E-nivå för samtliga förmågor. För provbetygen C, B och A krävdes därutöver belägg på minst C-nivå för samtliga förmågor. Antalet belägg på C- och A-nivå differentierades sedan mellan dessa provbetyg (C, B, A).

Provet innehöll en rad stödstrukturer i syfte att underlätta för eleverna att förstå hur uppgifterna i provet skulle lösas. Det rörde sig t.ex. om illustrationer, begrepp att bygga resonemang på samt en figur som påvisade den möjliga nivån E – A vid varje uppgift i provet. För att underlätta för bl a lässvaga elever, fanns båda delproven inlästa på en CD-skiva och ett usb.

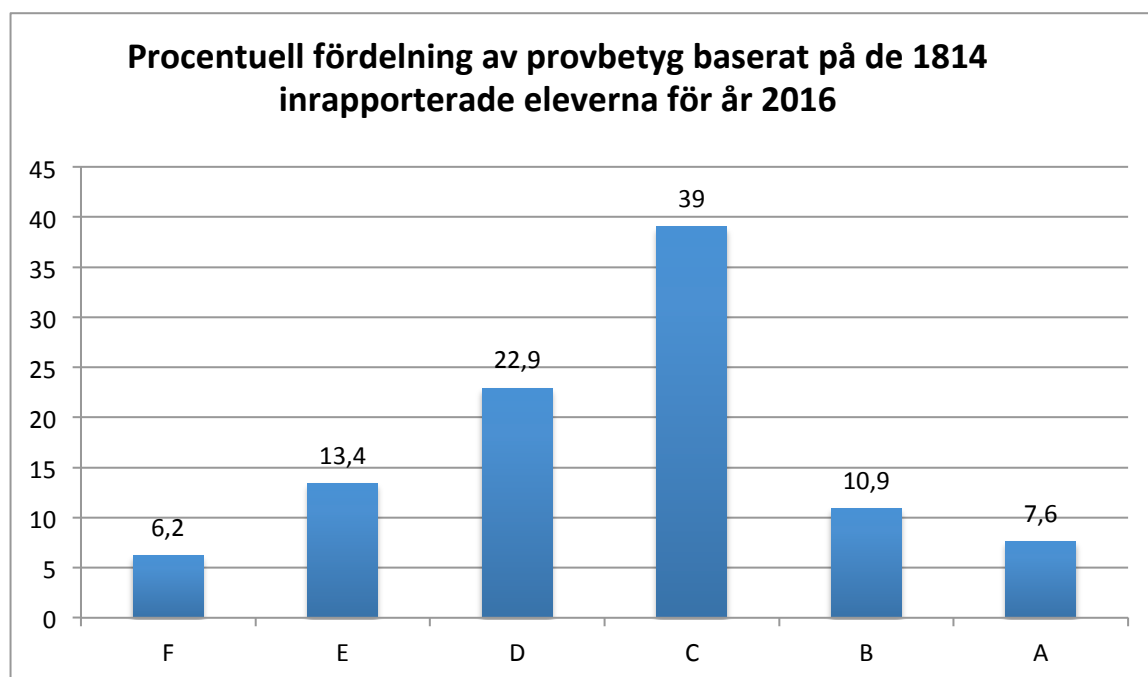
## 4. Insamling

Lärare som genomförde något av proven i samhällsorienterande ämnen i årskurs 9 uppmanades att rapportera in provbetygen för samtliga elever till Statistiska centralbyrån (SCB)<sup>1</sup>. Därutöver skulle resultaten för de elever som var födda den 6:e, 16:e och 26:e i varje månad rapporteras till en digital databas ([www.npso.se/inrapportering16](http://www.npso.se/inrapportering16)). Denna inmatning gjordes för var och en av provets uppgifter. Elevens provbetyg räknades sedan fram av databasen. Resultaten för 1814 elever rapporterades in på detta sätt, vilka således utgör ett slumpmässigt urval ur gruppen som genomförde proven. Påpekas ska likväl att det inte utgör hela populationen, även om det förefaller rimligt att anta att dessa resultat ger en i stort sett tillförlitlig bild av resultaten på provet som helhet (Figur 1). Nedanstående resultatredovisning bygger på denna inrapportering.

## 5. Provresultat med kommentarer

### 5.1 Provbetyg

Figur 1 visar den fördelning över provbetyg (i procent) som framkommer bland de ovan nämnda 1814 eleverna.



Figur 1.

Det enskilt vanligaste provbetyget var C med 39 % av eleverna, 7,6 % av eleverna fick provbetyget A och

<sup>1</sup> Vid skrivandet av förevarande provrapport är resultaten från inrapporteringen till SCB ännu inte klara.

6,2 % av eleverna fick F på provet. Det genomsnittliga resultatet på 2016 års prov är på marginalen något lägre än för provet 2015. Detta sett ur perspektiv av fördelning över de tre högsta nivåerna C-A, som 2015 motsvarande 60,1 % av de inrapporterade eleverna medan motsvarande siffra för 2016 är 57,5%.

## *5.2 De ämnesspecifika förmågorna och delarna av kunskapskrav*

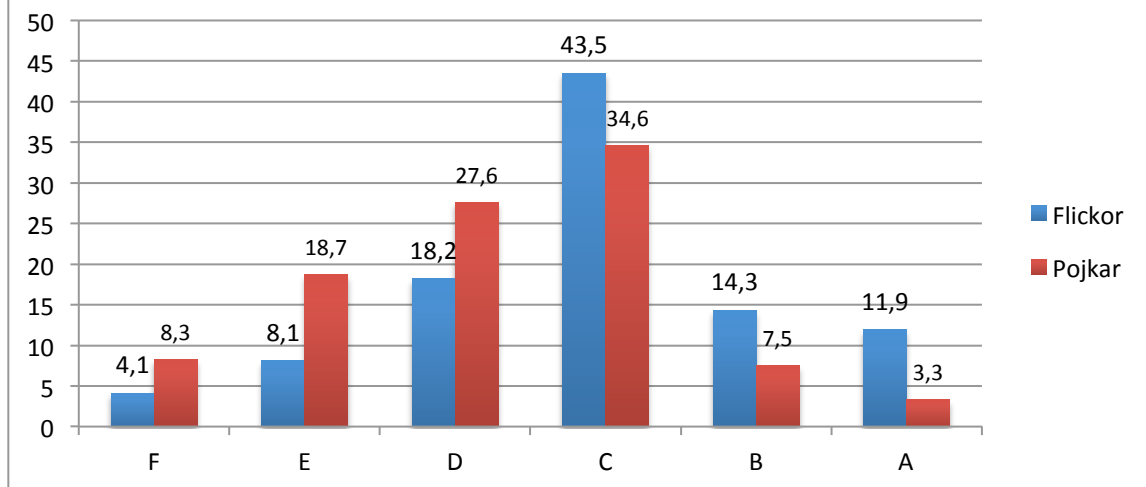
När de uppgifter som ger belägg på samtliga nivåer E-A och deras genomsnittliga betygsutfall granskas förefaller den förmåga som eleverna lyckats bäst med i 2016 års prov vara förmåga 5 ”Söka information om religioner och andra livsåskådningar och värdera källornas relevans och trovärdighet”, där hela 68 % av eleverna på de aktuella uppgifterna når upp till belägg för minst nivå C. Den förmåga eleverna haft störst problem med förefaller i sin tur vara förmåga 1 ”Analysera kristendomen, andra religioner och livsåskådningar samt olika tolkningar och bruk inom dessa”, där istället enbart 46,9 % uppnår belägg för minst nivå C. För långtgående slutsatser om elevernas relativa kunskaper i relation till respektive förmåga ska dock inte dras utifrån en sådan jämförelse, bland annat på grund av att antalet uppgifter som förts in i analysen är få, särskilt för förmåga 5, där enbart 2 uppgifter utgör grund.

I relation till eleverna som gjorde provet 2015 är det inte lämpligt att dra några långtgående generella slutsatser utifrån en direkt jämförelse mellan elevernas prestationer. Detta eftersom provet 2016 mätte delvis andra förmågor än 2015 och de återkommande förmågorna är operationaliserade i andra uppgifter med delvis annorlunda innehåll. Tre uppgifter som kan ge belägg för betyget E-A finns emellertid med i båda proven. Om dessa granskas genom att beräkna genomsnittligt betygsutfall är skillnaden i prestation, mellan eleverna som gjorde provet år 2015 och 2016, försumbar. Även denna typ av resultatmönster bör dock tolkas med yttersta försiktighet, då antalet uppgifter är få och en av uppgifterna är en öppen uppgift och riskerar att rymma ett visst mått av lärarsubjektivitet i bedömningen.

## *5.3 Resultat i relation till kön och svenska som andraspråk*

Vid en jämförelse mellan flickors och pojkars resultat på provet framkommer att flickorna över lag, precis som förra året och som tidigare i de andra SO-proven, har uppnått ett högre resultat än pojkarna. Som synes i figuren nedan har flickorna i högre grad än pojkarna betygen A, B och C på provet medan pojkarna i större utsträckning än flickorna har betygen D, E och F utifrån de inrapporterade 1814 eleverna.

### Procentuell fördelning av provbetygen avseende kön för de inrapporterade 1814 eleverna år 2016



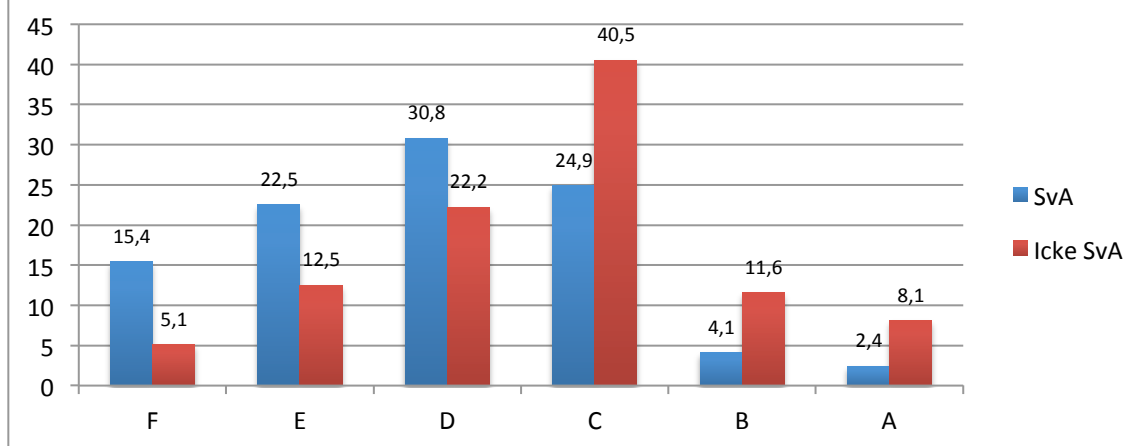
Figur 2.

Utifrån de inrapporterade 1814 eleverna har analyser också gjorts för att se om provet innehåller uppgifter som i förhållande till det generella mönstret gynnar flickor respektive pojkar. 5 av 24 uppgifter ger sådana indikationer. I tre av fallen är det flickor som gynnas svagt. I två av fallen är det pojkar som gynnas svagt. Eftersom antalet uppgifter som antingen svagt gynnar pojkar eller svagt gynnar flickor är få är det svårt att utläsa något mönster i relation till vilken typ av uppgifter etc som kan tänkas gynna respektive missgynna någon av dessa båda grupper. Något som får ses som en förtjänst för provet är att den eventuella skevhet som skulle kunna uppstå till följd av att vissa uppgifter gynnar det ena eller andra könet rimligt nivelleras genom att antalet uppgifter som gynnar pojkar respektive flickor är när nog det samma. Det ska i sammanhanget även betonas att den övervägande merparten (19 av 24) av uppgifterna i provet var neutrala med utgångspunkt tagen i det generella resultatmönstret för flickor och pojkar.

Utifrån de inrapporterade 1814 eleverna har även provresultatet analyserats med avseende på skillnader mellan elever som läser svenska som andraspråk (SvA) och elever som inte läser svenska som andraspråk. Eftersom jämförelsevis få elever har uppgivits läsa svenska som andraspråk (169) bör resultatet av denna analys tolkas med försiktighet.

Som synes i figuren nedan uppvisar, vid en jämförelse SvA-eleverna ett över lag lägre provresultat än icke-SvA-elever. Detta är ett mönster som varit återkommande när provet 2016 jämförs med tidigare års prov. Om provet 2016 direkt jämförs med provet från 2015 kan en möjlig förskjutning i negativ riktning skönjas för SvA-eleverna. Detta om andelen SvA-elever som nått provbetygen C-A 2016 (31,4 %) jämförs med de SvA-elever som nådde provbetygen C-A 2015 (40,3 %). Om jämförelsen utökas till provet 2014 framstår dock provet från 2016 innebära en förskjutning i positiv riktning, då enbart 25% bland inrapporterade SvA-elever nådde provbetyget C-A 2014. Om dess fluktuationer mellan åren har att gör med representativiteten i urvalet eller med provens konstruktion eller något ytterligare är svårt att uttala sig om i dagsläget.

**Procentuell fördelning av provbetyg för elever som läser svenska som andraspråk respektive elever som inte läser svenska som andraspråk bland de inrapporterade 1814 eleverna år 2016**



Figur 3.

Också när det gäller SvA-elever kontra icke-SvA-elever har analyser gjorts för att se om provet innehåller specifika uppgifter som i förhållande till det generella mönstret gynnar/missgynnar elever med svenska som andraspråk i förhållande till elever som läser svenska. Totalt har åtta sådana uppgifter identifierats. Fyra av dessa gynnar SvA-elever, varav en starkt. Fyra av dessa gynnar icke-SvA-elever varav två starkt. På samma vis som när det gällde kön så kan den eventuella skevhet som skulle kunna uppstå till följd av att vissa uppgifter gynnar SvA-elever och andra icke-SvA-elever rimligt ses som utjämnande för provet som helhet på så vis att antalet uppgifter som gynnar SvA-elever respektive icke-SvA-elever är det samma. Dock bör provkonstruktörerna inför nästa år försöka komma åt vilka faktorer i uppgifterna som gör att någon av grupperna gynnas starkt, då denna typ av uppgifter bör undvikas.

Om något mönster förekommer bland de uppgifter som gynnar någon av grupperna pekar det möjligen mot att SvA-elever i provet 2016 gynnats av strukturerade uppgifter om världsreligionerna, företrädesvis judendom, kristendom och islam medan icke-SvA-elever möjligen gynnats av öppna uppgifter om källkritik. Slutsatser som dessa får dock dras med yttersta varsamhet. En jämförelse över åren visar möjligen dock på en återkommande tendens av att SvA-elever gör bättre resultat på frågor där judendom, kristendom och islam spelar en avgörande roll.

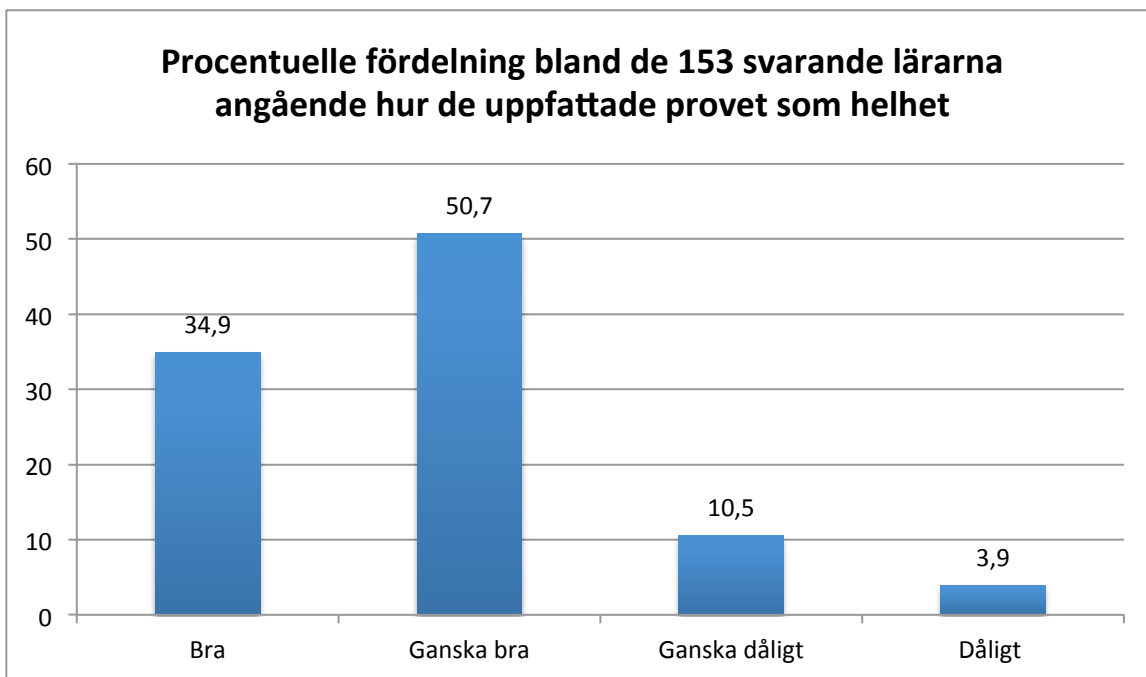
#### 5.4 Provets konsistens

Provets inre konsistens kan mätas genom Cronbach Alpha. Detta mått innebär att det ska finnas en överensstämmelse mellan olika elevers lösningsfrekvens för olika uppgifter. Elever som löser uppgifter på en högre nivå ska genomgående lösa den typen av uppgifter på samma nivå. Omvänt ska elever som löser uppgifter på en lägre nivå genomgående lösa uppgifter på denna nivå. Måttet anger att uppgifterna i högre eller lägre grad mäter samma förmågor. I 2016 års prov var alfavärdet 0,92. 0,92 kan anses vara ett bra värde

på ett provs inre konsistens och ligger i nivå med de senaste årens prov i religionskunskap.

## 6. Enkätresultat med kommentarer

I lärarinformationen ombads lärarna att fylla i en digital enkät som ett led i uppföljningen av provet. Ifyllandet av enkäten var år 2016, till skillnad från tidigare år, uttalat frivilligt, vilket resulterat i att enbart 153 lärare besvarat enkäten 2016 i jämförelse med vanligtvis dryga 400. Resultaten i enkäten 2016 måste därför ses på med försiktighet. Som synes i figuren nedan angav flertalet av dessa 153 lärare, eller 85,6 %, att de uppfattar provet bra eller ganska bra som helhet, vilket, trots den ringa andelen svarande, ligger i linje med senare års enkätresultat på samma fråga.



Figur 4.

Precis som tidigare år är resultatmönstret fördelat ungefär hälften-hälften mellan de som menar att provet var alltför omfattande och de som anser att det var lagom omfattande, med en liten förbättring – dvs fler anser det lagom omfattande - för årets prov om det jämförs med provet från 2015. En kvalificerad majoritet, ca 70 %, menade dock att skrivtiden om 2 x 120 minuter var lagom. Jämfört med förra året är detta en förbättring, då enbart omkring 60 % såg tiden som lagom och hela 35 % såg den som för kort. Hela dryga 90 % av de svarande lärarna menar att resultatet på provet för flertalet elever låg i linje med elevernas prestationer under läsåret. Jämfört med de senaste två åren är detta ytterligare en ökning (2014 ca: 80 %, 2015 ca: 80 %). Bedömningsanvisningarna är de svarande lärarna något mindre nöjda med, även om resultatet ändå ses som relativt gott. 80 % menar att bedömningsanvisningarna gav ett bra eller tillräckligt stöd. Detta ligger i ungefär samma nivå som för de närmast föregående åren med en liten försämring jämför med 2015 (ca: 87 %) och en liten förbättring jämfört med 2014 (ca:75 %). Som sades tidigare bör årets siffror emellertid tas med ett extra mått av försiktighet då antalet svarande lärare är mindre än en tredjedel jämfört med tidigare år.



## 7. Avslutning

Några viktiga slutsatser för 2016 års nationella prov i religionskunskap årskurs 9 är att:

- lärarenkäten åter bör göras obligatorisk för att på så vis möjliggöra en bättre bas för provutveckling.
- det bör ske en fortsatt och stärkt analys kring vilka uppgifter som gynnar SvA respektive icke-SvA, särskilt inriktat på de uppgifter som gynnat någon av grupperna starkt. Målet bör här vara att undvika uppgifter som på något sätt gynnar någon av grupperna starkt. Frågan är dock om det statistiska urvalet som finns tillgängligt är tillräckligt representativt för gruppen SvA-elever.
- de här diskuterade resultaten från provet år 2016 inte avsevärt avviker från proven 2014 och 2015.