

# Provrappport för Nationellt Prov Religionskunskap Årskurs 9 våren 2014

## Inledning

De nationella proven i religionskunskap arbetas fram med utgångspunkt från Lgr 11 och dess kursplan för religionskunskap samt centralt givna direktiv från Skolverket. Provet 2014 fick sin utformning mot bakgrund av dessa styrdokument, föregående års erfarenheter, utprovningar av såväl enstaka uppgifter och hela delprov som bedömningsanvisningar samt arbete med kravgränssättning.

## Provbeskrivning

Det nationella ämnesprovet i religionskunskap för årskurs 9 läsåret 2013/14 genomfördes som två delprov om vardera 120 minuter den 15 och 16 maj 2014. Provet baserades på ett urval av de förmågor och delar av kunskapskrav som finns angivna i kursplanen för religionskunskap. De delar som prövades i provet är markerade med fet stil i nedanstående tabell, där progressionsuttrycken i kunskapskravets delar är utelämnade.

Tabell 1. Förmågor och delar av kunskapskrav i Lgr11: kursplanen för religionskunskap årskurs 9. Fetmarkerade områden prövas även i det nationella provet i religionskunskap årskurs 9, 2014.

Förmåga 1 – 5	Del av kunskapskrav
<b>1. Analysera kristendomen, andra religioner och livsåskådningar samt olika tolkningar och bruk inom dessa.</b>	<b>Eleven har ... kunskaper om kristendomen och de andra världsreligionerna och visar det genom ... centrala tankegångar, urkunder och konkreta religiösa uttryck och handlingar inom religionerna.</b>
	Dessutom för eleven ... resonemang om likheter och skillnader inom och mellan några religioner och andra livsåskådningar.
<b>2. Analysera hur religioner påverkar och påverkas av förhållanden och skeenden i samhället.</b>	<b>Eleven kan utifrån undersökningar om hur religioner kan påverkas av och påverka samhällsliga förhållanden och skeenden beskriva ... samband med ... resonemang.</b>
<b>3. Reflektera över livsfrågor och sin egen och andras identitet.</b>	<b>Eleven kan också föra ... resonemang om hur livsfrågor skildras i olika sammanhang och hur identiteter kan formas av religioner och andra livsåskådningar på ett sätt som ... för resonemanget framåt ...</b>
<b>4. Resonera och argumentera kring moraliska frågeställningar och värderingar utifrån etiska begrepp och modeller.</b>	<b>Eleven kan resonera och argumentera kring moraliska frågeställningar och värderingar genom att föra ... resonemang och använda etiska begrepp och modeller ...</b>
5. Söka information om religioner och andra livsåskådningar och värdera källornas relevans och trovärdighet.	Eleven kan söka information om religioner och andra livsåskådningar och använder då olika typer av källor ... samt för ... resonemang om informationens och källornas trovärdighet och relevans.

Genom att ett urval av delar av kunskapskravet prövades och inte samtliga delar fick eleverna chans att vid fler tillfällen uppvisa de just efterfrågade kunskaperna. Varje enskild del kunde alltså, genom att ett urval gjordes, testas vid fler tillfällen än vad som annars hade varit möjligt. Av nedanstående tabell framgår att det i provet finns en överblick av uppgifter som prövar de delar av kunskapskravet som kan kopplas till den första förmågan. Detta beror på att det har setts som eftersträvanvärt att tillhandahålla uppgifter som tar sin utgångspunkt i en så stor variation av världsreligioner som möjligt. Om detta inte görs riskerar en elev med begränsad faktakunskap om *en* religion,

som förmåga och del av kunskapskrav exemplifieras med i en bestämd uppgift, att förlora på detta i orimligt hög grad. Ju fler uppgifter desto större möjligheter att pröva kunskapskrav med hjälp av en variation religioner.

Provet som helhet bestod av totalt 26 + 2 uppgifter (en uppgift behandlades som tredeluppgifter), fördelade mellan delprov A (13 + 2 uppgifter) och delprov B (13 uppgifter). Formatmässigt utgjordes uppgifterna av en blandning mellan strukturerade (14), semistrukturerade (5) och öppna (9) uppgifter. De olika uppgifterna avsåg antingen att ge belägg för nivå E, nivå E och C eller nivå E, C och A i enlighet med de aktuella delarna av kunskapskraven. Totalt kunde provet ge 60 belägg, vilket är fem belägg fler än vid 2013 års prov vilket bör bidra till att öka mätsäkerheten. Eleven får fler tillfällen att visa sina kunskaper. Fördelningen av dessa belägg mellan olika förmågor i provet samt nivåerna E, C och A framgår av nedanstående tabell:

Tabell 2. Belägg fördelat på förmågor i det nationella provet i religionskunskap årskurs9, 2014.

<b>Förmåga 1</b>	Belägg för E: 17	Belägg för C: 9	Belägg för A: 5
<b>Förmåga 2</b>	Belägg för E: 4	Belägg för C: 3	Belägg för A: 3
<b>Förmåga 3</b>	Belägg för E: 3	Belägg för C: 3	Belägg för A: 3
<b>Förmåga 4</b>	Belägg för E: 4	Belägg för C: 3	Belägg för A: 3
	Summa belägg för E: 28	Summa belägg för C: 18	Summa belägg för A: 14

Elevernas provbetyg bestämdes genom en uträkning där hänsyn togs dels till den totala mängden belägg i den enskilda elevlösningen, dels hur dessa belägg fördelades mellan de olika förmågorna. För provbetyget E – A krävdes belägg på minst E-nivå för samtliga förmågor. Provbetyget blev alltså automatiskt F om belägg saknades för någon förmåga. För provbetygen C, B och A krävdes därutöver belägg på minst C-nivå för samtliga förmågor.

Provet innehöll en rad stödstrukturer i syfte att underlätta för eleverna att förstå hur uppgifterna i provet skulle lösas. Det rörde sig t.ex. om en inledande instruktionstext som läraren även läste högt då varje provtillfälle inleddes, illustrationer, begrepp att bygga resonemang på samt en figur som påvisade den möjliga nivån E – A vid varje uppgift i provet. För att underlätta för lässvaga elever, fanns bägge delproven inlästa på en CD-skiva. Provet genomgick en grundlig språkgranskning med åtföljande revideringar innan det fastslogs.

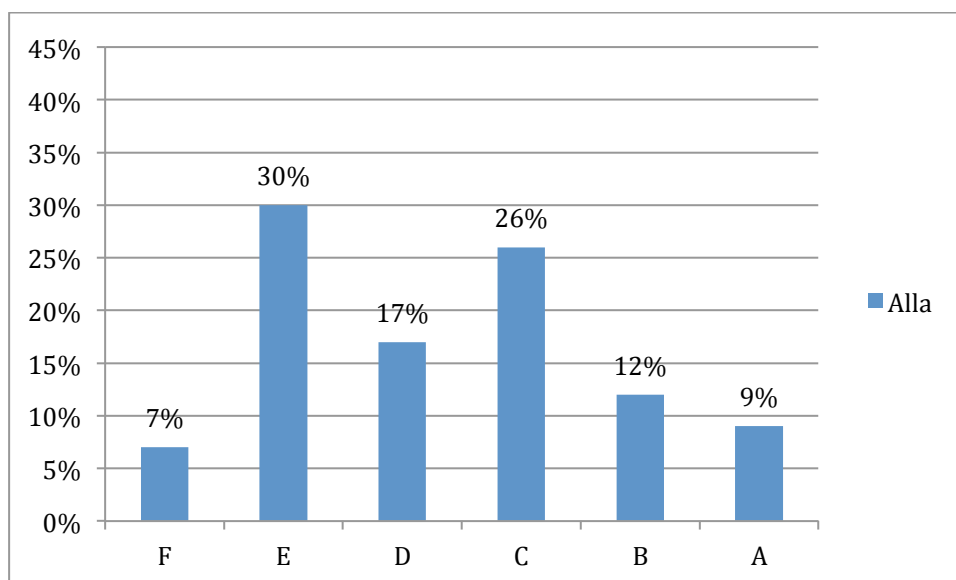
Parallellt med elevmaterialet utarbetades en bedömningsanvisning till provet. Bedömningsanvisningarna till de öppna uppgifterna kvalitetssäkrades genom systematiskt arbete med att nå hög samstämmighet mellan olika bedömare. I bedömningsanvisningarna återfinns, förutom instruktioner till bedömning av de enskilda uppgifterna, exempel på autentiska elevsvar från utprövningarna av uppgifterna som illustration till de olika nivåerna E, C eller A.

## Resultat

Lärare som genomförde något av proven i samhällsorienterande ämnen i årskurs 9 uppmanades att rapportera in provbetygen för samtliga, 21 012 elever, till Statistiska centralbyrån. Därutöver skulle resultaten för de elever som var födda den 6:e, 16:e och 26:e i varje månad rapporteras till en digital databas. Denna inmatning gjordes för var och en av provets uppgifter. Elevens provbetyg räknades sedan fram av databasen. I nedanstående redovisning Resultaten för 2088 elever rapporterades in på detta sätt vilka alltså utgör ett slumpmässigt urval ur gruppen som genomförde proven. Detta utgör alltså inte hela populationen vilket bör påpekas även om det förefaller rimligt att anta att de ger en tillförlitlig bild av resultaten som helhet. Nedanstående redovisning bygger i huvudsak på uppgifter från SCB men avseende skillnader i resultat mellan elever som studerar svenska som andra språk och övriga elever utgår redovisningen från det redovisade urvalet.

## Provbetyg

Följande fördelning av provbetyg framkommer bland de 21 012 som genomfört 2014 års nationella prov i religionskunskap för årskurs 9:



Figur 1. Fördelning av provbetyg i det nationella provet i religionskunskap årskurs9, 2014.

Det enskilt vanligaste provbetyget var E, 9 % av eleverna fick provbetyget A och 7 % av eleverna blev inte godkända på provet. Det genomsnittliga resultatet på 2014 års prov är bättre än förra årets prov då 14 % inte uppnådde godkänt resultat och endast 3 % fick betyget A.

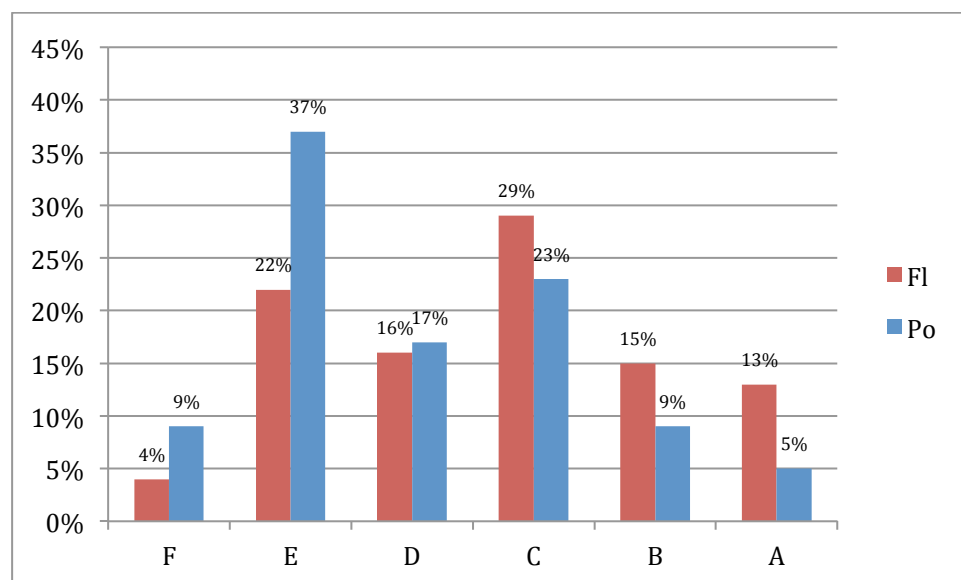
## De ämnesspecifika förmågorna och delarna av kunskapskrav

I 2013 års provrapport konstateras att den förmåga som eleverna presterar bäst i förhållande till är förmåga 4, ”Resonera och argumentera kring moraliska frågeställningar och värderingar utifrån etiska begrepp och modeller” medan den förmåga där elevernas kunskaper föreföll vara minst utvecklad gällde förmåga 1, ”Analysera kristendomen, andra religioner och livsåskådningar samt olika tolkningar och bruk inom dessa”. I 2014 års prov mäts delvis andra förmågor och de återkommande förmågorna är operationaliserade i andra uppgifter med delvis

annorlunda innehåll. Det tidigare identifierade mönstret återkommer dock i resultatet från 2014 års prov när de uppgifter som ger belägg för samtliga nivåer E-A och deras genomsnittliga betygsutfall uppmärksammas. Här skiljer sig resultatet delvis från årets resultat i årskurs 6 där förmåga 1 framträder som starkare, tätt följd av förmåga 4, och förmåga 2 och 3 förefaller något svagare. I både årskurs 9 och årskurs 6 baserar sig detta mönster på ett relativt litet antal uppgifter – endast de som mäter upp till nivå A – som också varierar till antalet mellan de olika förmågorna. Resultatmönstret bör med andra ord tolkas med försiktighet och med fördel studeras närmare också över tid.

## Resultat i relation till kön och svenska som andra språk

Vid en jämförelse mellan flickors och pojkars resultat på provet framkommer att flickorna generellt, som förra året och som i de andra SO-proven, har uppnått högre resultat än pojkarna. Flickorna har i högre grad än pojkarna betygen A, B och C på provet medan pojkarna i större utsträckning än flickorna har betygen D, E och F.

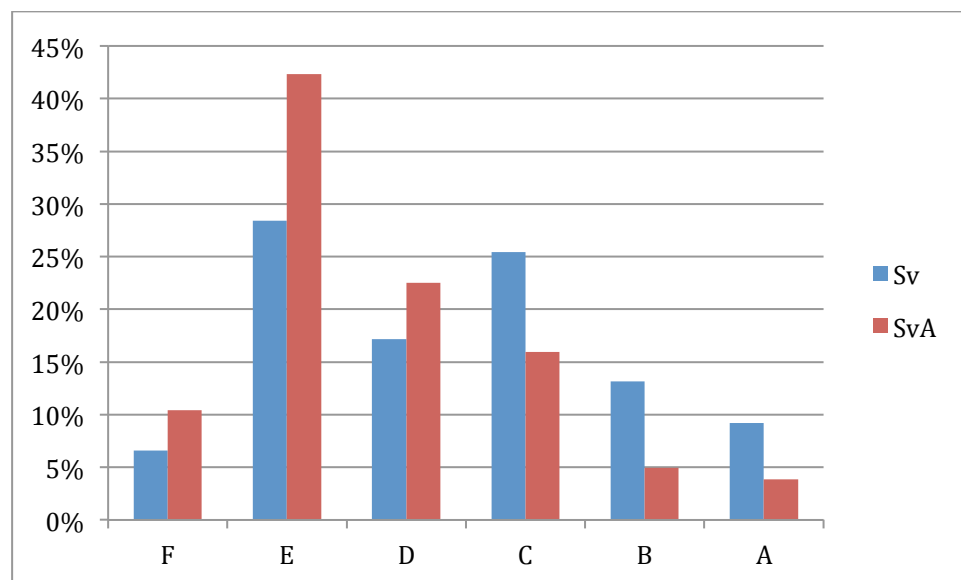


Figur 2. Fördelning av provbetyg på kön i det nationella provet i religionskunskap årskurs 9, 2014.

Analysen har också gjorts för att se om provet innehåller uppgifter som i förhållande till det generella mönstret gynnar flickor eller pojkar. Elva av 28 uppgifter ger sådana indikationer och i sju av elva fall är det pojkar som gynnas. Det är svårt att se ett mönster i vilken typ av uppgifter som förefaller gynna pojkar medan det framförallt verkar vara livsfrågeuppgifter och i någon mån etikuppgifter som gynnar flickor. Samtliga uppgifter som gynnar flickor har också öppna svarsformat. Det ska dock betonas att merparten av uppgifterna i provet var neutrala med utgångspunkt tagen i det generella resultatmönstret för flickor och pojkar.

Provresultatet har även analyserats med avseende på skillnader mellan elever som läser svenska som andraspråk (SvA) och elever som läser svenska. Dessa analyser har gjorts på grundval av det rapporterade urvalet, dvs. totalt sett 2088 elever. Eftersom jämförelsevis få elever har uppgivits läsa svenska som andraspråk (182) bör resultatet av denna analys tolkas med en viss försiktighet.

SvA-eleverna har 2014 liksom förra året lägre resultat än övriga generellt. Skillnaderna mellan grupperna i exempelvis icke godkända resultat är något mindre än den mellan flickor och pojkar som beskrevs ovan och betydligt mindre än skillnaden mellan de båda grupperna som konstateras på nationella provet i religionskunskap i årskurs 6.



Figur 3. Fördelning av provbetyg mellan elever som läser svenska som andraspråk respektive svenska i det nationella provet i religionskunskap årskurs 9, 2014.

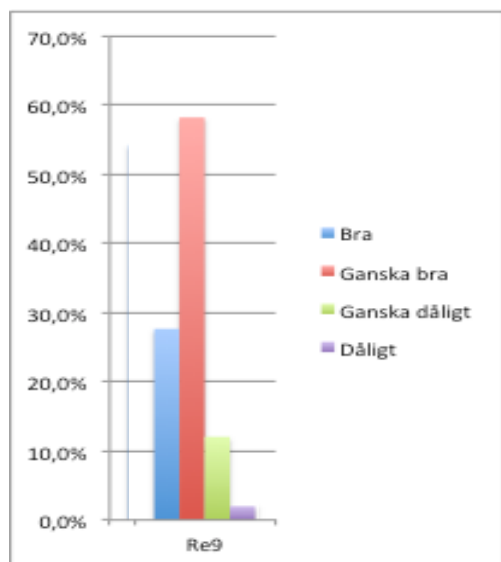
Också här har analyser gjorts för att se om provet innehåller uppgifter som i förhållande till det generella mönstret gynnar / missgynnar elever med svenska som andraspråk i förhållande till elever som läser svenska. Nio sådana uppgifter har identifierats där sex av nio gynnar SvA elever. Uppgifter som gynnar elever med svenska som andra språk behandlar ofta frågor om de abrahamitiska religionerna men i något fall också hur identitet kan formas av religion. Etikuppgifter förefaller däremot gynna elever med svenska som modersmål, som tidigare i förhållande till det generella resultatmönstret för dessa båda grupper.

## Provs konsistens

Ett mått på provets inre konsistens är Cronbach Alpha. Detta mått innebär att det ska finnas en överensstämmelse mellan olika elevers lösningsfrekvens för olika uppgifter. Elever som löser uppgifter på en högre nivå ska genomgående lösa den typen av uppgifter på samma nivå. Omvänt ska elever som löser uppgifter på en lägre nivå genomgående lösa uppgifter på denna nivå. Måttet anger att uppgifterna i högre eller lägre grad mäter samma förmågor. I 2014 års prov har alfavärdet ökat från 0,87 till 0,92 vilket bland annat kan bero på ett ökat antal möjliga belägg. 0,92 kan anses vara ett bra värde på ett provs inre konsistens.

## Lärarenkät

I lärarinformationen ombads lärarna att fylla i en digital enkät som ett led i uppföljningen av provet. Totalt 452 lärare fyllde i enkäten vilket utgör en ökning i förhållande till 2013 års prov med 109 lärare. En majoritet, eller cirka 85 % av lärarna, angav att de uppfattade provet i sin helhet som bra eller ganska bra vilket är en drygt tioprocentig ökning i förhållande till 2013 års prov.



Figur 4. Utfall av lärarenkäten avseende hur de svarande lärarna i årskurs 9 uppfattade NP i Re 2014 som helhet.

Precis som förra året är resultatmönstret fördelat ungefär fifty-fifty mellan de som menar att provet var alltför omfattande och de som anser att det var lagom omfattande. En kvalificerad majoritet, ca 73 %, menade dock – också som förra året – att skrivtiden om 2 x 120 minuter var lagom. Det finns också ett starkt stöd, ca 70 %, för att behålla den modell som hittills gällt dvs. med två prov och inte, som gjorts i årskurs sex, ändra detta till två delprov i fyra kortare häften. Precis som de svarande lärarna i årskurs 6 bedömer en ökad andel svarande lärare i årskurs 9 utfallet av proven som rimligt. Medan 59 % av de svarande lärarna i årskurs 9 förra året menade att resultatet på provet för flertalet elever låg i linje med elevernas prestationer under läsåret är det drygt 80 % som bedömer resultatet av årets nationella prov på samma sätt. Bedömningsanvisningarna är de svarande lärarna något mindre nöjda med även om resultatet ändå ses som relativt gott. 75 % menar att bedömningsanvisningarna gav ett bra eller tillräckligt stöd och 77 % att de absolut eller i stort sett var tillräckligt tydliga.

## Slutsatser

De viktigaste slutsatserna för 2014 års nationella prov i religionskunskap årskurs 9 är:

- Elevernas prestationer, så som de framträder i provet, är i år bättre än vad de var förra året. Fler elever har nått godkänt gränsen och fler elever har uppnått det högsta betyget. I vilken mån detta innebär att elevernas kunskaper 2014 i högre grad var i linje med kursplanen eller om det innebär att sättet att mäta dessa kunskaper i viss grad förskjutits i riktning mot lägre krav kan vi inte säkert avgöra men vi ser det som ytterst angeläget att bevaka detta och vidta ytterligare åtgärder för att säkerställa stabilitet över tid i provens konstruktion. Det ska påpekas att det bara är andra gången som ett nationellt prov ges i religionskunskap.

- Att årets prov uppvisar ett än högre mått på reliabilitet i provet, att en tydlig utveckling här har skett, är mycket tillfredsställande.
- Det känns angeläget att göra fler analyser, såväl kvantitativa som kvalitativa, för att få bättre kunskap om vad det är som eleverna förefaller ha jämförelsevis lätt respektive svårt för. När detta diskuteras i termer av enkla kategorier som förmågor, delar av kunskapskrav eller svarsformat riskerar värdefull information att gå förlorad då sådana kategorier i sig kan representera skilda försvårande respektive underlättande faktorer. Det konkreta innehåll som en uppgift uppmärksammar skulle t.ex. kunna vara en sådan fråga vilket är angeläget att närmare försöka utreda liksom hur sådana mönster relaterar till skilda elevkategorier som t.ex. flickor och pojkar samt elever med svenskt eller annat modersmål.
- Bedömningsanvisningarna förefaller vara ett viktigt område för fortsatt kvalitetsutveckling så att de i än högre grad uppfattas stödjande för lärarna i de bedömningar som görs.