

---

# Ämnesprov i grundskolans årskurs 6

Geografi  
Årskurs 6  
Vårterminen 2014



*Skolverket*

## Inledning

Det nationella provet i geografi för år 6 tar sin utgångspunkt i Läroplanen samt kursplanen för geografi (Lgr 11) som består av en syftestext, förmågor, centralt innehåll samt kunskapskrav. Tolkningen av kursplanen utgår från syftestexten som är uppbyggd av fyra delsyften vilka var och en sammanfattas i en förmåga. I kursplanen för geografi finns fyra förmågor angivna:

- *analysera hur naturens egna processer och människors verksamheter formar och förändrar livsmiljöer i olika delar av världen,*
- *utforska och analysera samspel mellan människa, samhälle och natur i olika delar av världen,*
- *göra geografiska analyser av omvärlden och värdera resultaten med hjälp av kartor och andra geografiska källor, teorier, metoder och tekniker, och*
- *värdera lösningar på olika miljö- och utvecklingsfrågor utifrån överväganden kring etik och hållbar utveckling.*

Konstruktionen av en provuppgift utgår utifrån en förmåga som appliceras på delar av det centrala innehållet och möter upp mot en specifik formulering i kunskapskravet, s.k. delkunskapskrav. Uppgiftsformuleringen kompletteras med perspektiv från Läroplanen (Lgr 11), kapitel 1 (Skolans värdegrund och uppdrag) och kapitel 2 (Övergripande mål och riktlinjer). Provgruppens val, att pröva kursplanens samtliga förmågor, innebär att ämnesprovet omfattar i stort sett hela det centrala innehållet och samtliga delkunskapskrav.

Utgångspunkter för provkonstruktion i geografi är att:

- ämnesprovet som helhet ska motsvara de krav som ställs på ett nationellt prov vad det exempelvis gäller innehåll, möjlighet till genomförande och bedömning samt medvetenhet om elevers olika förutsättningar och erfarenheter i provsituationen
- kursplanens fyra förmågor tillsammans med kunskapskravet ligger till grund för provuppgifter och bedömningsanvisningar
- för varje förmåga ska minst fyra provuppgifter pröva upp till nivå A
- Läroplanens kapitel 1 och 2 ska tillsammans med ett etiskt perspektiv synliggöras i ämnesprovet
- ämnesprovet ska innehålla såväl sammanhängande text som visualiseringar där komplexa och flerdimensionella sammanhang åskådliggörs genom exempelvis kartor, bilder, tabeller och diagram
- layouten på ämnesprovet ska stödja elevens möjligheter att besvara uppgifterna
- provtillfället ska vara en lärandesituation

## Provbeskrivning

Det nationella ämnesprovet i geografi för år 6 läsåret 2013/14 genomfördes som två delprov om vardera 90 minuter den 9 och 10 april. Provgruppens strävan har varit att provuppgifter, belägg och tidsåtgång ska fördelas så jämnt som möjligt i relation till förmågor, centralt innehåll och kunskapskrav.

Totalt innehöll ämnesprovet 31 uppgifter. Delprov A bestod av sju (7) öppna uppgiftsformat där eleven ombads förklara eller resonera i sitt svar, fem (5) slutna uppgiftsformat med fasta svarsalternativ, exempelvis flervalsfrågor och matchningsfrågor, samt tre (3) uppgifter som bestod av olika kombinationer av öppna och slutna uppgiftsformat. Delprov A bestod således av totalt 15 uppgifter som bedömdes separat. Delprov B var utformat som ett temaprov och bestod av åtta (8) öppna uppgiftsformat, fem (5) slutna uppgiftsformat med fasta svarsalternativ, exempelvis flervalsfrågor och matchningsfrågor, samt tre (3) uppgifter som bestod av olika kombinationer av öppna och slutna uppgiftsformat. Delprov B bestod således av totalt 16 uppgifter som bedömdes separat.

Eftersom nationella prov ska pröva uttryck för förmågorna presenteras provresultatet såväl på förmågenivå som uppgiftsnivå. Varje uppgift prövar en del av kunskapskravet s.k. delkunskapskrav. Vilken del av kunskapskravet en uppgift prövar framgår av bedömningsanvisningen till varje uppgift. De olika delarna av kunskapskravet är kopplade till någon av kursplanens fyra förmågor. Det sammanvägda resultatet återkopplas i relation till de olika förmågorna och inte till de olika delarna av kunskapskraven. Det så kallade breddvillkoret, dvs att det för ett visst provbetyg krävs att eleven hämtat belägg från alla förmågor, är kopplat till förmågorna och inte de olika delarna av kunskapskraven. Eleverna skulle, om breddvillkoret var kopplat till de olika delarna av kunskapskravet, få ett för begränsat antal chanser att hämta belägg från respektive del. Det skulle öka slumpens effekter i provet och elevers enskilda provresultat skulle riskera att inte spegla elevens verkliga kunskaper i tillräckligt hög utsträckning.

Den resultatrapport som läraren ska fylla i för varje elev visar uppnådd nivå (E, C, A) och därmed antalet belägg som eleven klarat på varje uppgift respektive förmåga. En uppgift där belägg getts för nivån A innebär att även de underliggande nivåerna E och C har uppnåtts. På samma sätt ges vid ett belägg för nivån C även belägg för nivån E. Det totala antalet belägg för ämnesprovet var 62. Ett villkor för samtliga provbetyg är att beläggen är fördelade på samtliga förmågor (breddvillkor) och på olika nivåer, E, C och A (höjdvillkor). Ett undantag fanns dock för provbetyget A där det räckte med belägg på nivå A på tre av de fyra förmågorna. Beslutet att ha ett mildare breddvillkor för provbetyget A var ett gemensamt beslut mellan Skolverket och provgrupperna i de fyra samhällsorienterande ämnena. Anledningen till detta beslut är att antalet uppgifter på nivån för A är mindre än på nivåerna E och C. Nedan visas antalet uppgifter som kopplas till respektive förmåga där eleven gavs tillfälle att pröva sina kunskaper i geografi upp till nivå A.

Förmåga 1: fyra uppgifter prövade elevens kunskaper upp till nivå A

Förmåga 2: fyra uppgifter prövade elevens kunskaper upp till nivå A

Förmåga 3: fyra uppgifter prövade elevens kunskaper upp till nivå A

Förmåga 4: fyra uppgifter prövade elevens kunskaper upp till nivå A

I provuppgifter där eleven ska resonera eller förklara (öppna uppgiftsformat), har vi genom utprovningar utvecklat stödstrukturer som ska stödja elevens möjligheter att resonera utifrån ett visst ämnesinnehåll. Exempel på sådana stödstrukturer är fotografier, bilder och illustrationer som utmanar elevens tänkande.

En annan form av stödstruktur är stödord som ska hjälpa eleverna att resonera ur olika perspektiv (kön, sexualitet, klass, etnicitet), och/eller förflytta sig över tid (dåtid, nutid och framtid) och rum (lokal, regional, global) samt använda ett ämnesspråk.

Ett medvetet val har varit att minska textmängden i ämnesprovet genom att använda visualiseringar av geografisk information i form av kartor, grafer, tabeller, matriser, diagram samt fotografier och skisser, vilket anknyter till kursplanens tredje förmåga ”att göra geografiska analyser av omvärlden och värdera resultaten med hjälp av kartor och andra geografiska källor, teorier, metoder och tekniker”.

Ambitionen är att provtillfället samtidigt kan upplevas som en lärandesituation. Provet är uppbyggt utifrån ett antal uppslag och varje uppslag utgör ett tema. Uppslagen inleds med en kort text i syfte att belysa och introducera det tema som uppslaget handlar om. Uppgiften är markerad med gul bakgrundsfärg för att tydligare synliggöra själva frågeställningen.

För att kvalitetssäkra ämnesprovet, delproven och de enskilda provuppgifterna genomfördes en omfattande granskning under en dag av ett antal experter med olika kompetenser inom ämnesteorier (natur- och

kulturgeografi), etik, utbildning för hållbar utveckling, genus, etnicitet och demokrati samt företrädare från Specialpedagogiska Skolmyndigheten och Nationellt centrum för svenska som andraspråk. Utöver dessa personer deltog lärare i geografi, en specialpedagog, ansvarig person för layout av ämnesprovet samt den nationella provgruppen i geografi.

## Bedömning

### Delkunskapskrav

Kunskapskravet för geografi är kopplat till de fyra ämnesspecifika förmågor som anges i kursplanen. De delar av kunskapskravet som är riktade mot en specifik förmåga hanterar ofta olika processer som är viktiga vid utförandet av denna förmåga. Dessa mer avgränsade delar kallas för delkunskapskrav. I nedanstående beskrivning av relationen mellan förmågorna och delkunskapskraven i geografi används genomgående de värdeord som gäller för betyget E.

För förmåga 1 finns ett delkunskapskrav ”Eleven har grundläggande kunskaper om natur- och kulturlandskap och visar det genom att föra enkla och till viss del underbyggda resonemang om processer som formar och förändrar jordytan, samt vilka konsekvenser det kan få för människor och natur.” Uppgifter inom denna förmåga prövar även delkunskapskravet ”Eleven kan även använda geografiska begrepp på ett i huvudsak fungerande sätt.”

Delkunskapskravet för förmåga 2 fokuserar på elevens förmåga att resonera om samband ”I resonemangen beskriver eleven enkla samband mellan natur- och kulturlandskap, naturresurser och hur befolkningen är fördelad.” Här prövas även elevens kunskaper om geografiska begrepp genom delkunskapskravet ”Eleven kan även använda geografiska begrepp på ett i huvudsak fungerande sätt.”

Förmåga 3 delas upp i tre delkunskapskrav, det första delkunskapskravet ”Eleven kan undersöka omvärlden och använder då kartor och andra geografiska källor, metoder och tekniker på ett i huvudsak fungerande sätt, samt för enkla resonemang om olika källors användbarhet.” Det andra delkunskapskravet ”Vid fältstudier använder eleven kartor och enkla geografiska verktyg på ett i huvudsak fungerande sätt” testas inte i ämnesprovet. Uppgifter som testar det tredje delkunskapskravet ”Eleven har grundläggande kunskaper om Sveriges, Nordens och Europas namngeografi och visar det genom att med viss säkerhet beskriva lägen på och storleksrelationer mellan olika geografiska objekt” har ofta slutna svarsformat uppvisar det högsta resultatet för både flickor och pojkar. Resultatet på provuppgifterna visar att både flickor och pojkar är duktiga på namngeografi, att avläsa en karta och beskriva storleksrelationer mellan olika geografiska objekt.

Förmåga 4 är uppdelad i två delkunskapskrav ”Eleven kan resonera kring frågor som rör hållbar utveckling och ger då enkla och till viss del underbyggda förslag på miljöetiska val och prioriteringar i vardagen. Dessutom för eleven resonemang om orsaker till och konsekvenser av ojämlika levnadsvillkor i världen och ger då enkla och till viss del underbyggda förslag på hur människors levnadsvillkor kan förbättras.” Båda delkunskapskraven innehåller krav på att kunna resonera och förefaller ha varit lika utmanande för eleverna oavsett kön även om flickorna har ett bättre resultat.

### Bedömningsanvisningar

Häftet *Bedömningsanvisningar*, som läraren ska använda vid bedömning av elevsvaren, är indelad i två delar. Den första delen ger allmän information till läraren där instruktioner och beskrivning av uppgiftsformat i ämnesprovet återfinns. Den andra delen innehåller en tydlig struktur med detaljerade anvisningar som stöd för

lärarens bedömning av varje provuppgift. Där finns uppgiftsnummer och uppgiftsformulering, det delkunskapskrav som bedömningen utgår från, bedömningsaspekter, beskrivning av progressionen, exempel på elevsvar samt kommentarer till bedömningen av elevsvar. De exempel på elevsvar som återfinns till varje uppgift är gränssvar dvs. svaret ska ses som ett exempel på den lägsta godtagbara nivå för att få belägg för respektive nivå E, C eller A. Beskrivningen av progressionen följer en struktur som är kopplad till bedömningsaspekterna och vilken förmåga som uppgiften prövar. Resultatet från lärarenkäten visar att lärarna var mycket nöjda med bedömningsanvisningarnas struktur. Lärarna ansåg att det fanns ett pedagogiskt och tydligt upplägg men framförde önskemål om fler elevexempel.

## Resultat

### Datainsamling

För att kunna följa upp och utvärdera kvaliteten i svensk skola, för forskning och för utveckling av proven, behövs insamling av provresultat. Skolhuvudmannen ska skicka in resultat till Skolverkets två olika insamlingar. Den ena insamlingen gäller rapportering av provresultat för samtliga elever. Denna insamling görs av SCB på Skolverkets uppdrag. Den andra insamlingen ansvarar Uppsala universitet för på uppdrag av Skolverket. Denna insamling består av resultat på uppgiftsnivå, ett antal elevlösningar samt lärarenkät.

Lärare som genomfört ämnesprovet i de samhällsorienterande ämnena uppmanades att mellan 10 april och 18 juni rapportera in resultatet för de elever som var födda den 6:e, 16:e och den 26:e i varje månad i en webbaserad databas. För elever födda den 1:a varje månad skulle även kopior på elevlösningar skickas in till provgruppen. Insamling av kopior på elevlösningar resulterade i totalt 537 elevers provhäften. Elevlösningarna analyseras och resultat från dessa analyser kan exempelvis ge information om orsaker till skillnader i lösningsfrekvensen på olika uppgifter utifrån olika förmågor. Informationen stödjer konstruktionsarbetet när nya provuppgifter ska utvecklas. Inmatningen i den digitala databasen gjordes för varje elevs resultat på de enskilda provuppgifterna. Insamlingen via webben resulterade i inrapportering av totalt 3 347 elevers resultat, varav 1 786 var den obligatoriska inrapporteringen och 1 561 utgjorde den frivilliga inrapporteringen.

I nedanstående avsnitt redovisas först resultatet av den obligatoriska inrapporteringen av provresultat som Uppsala universitet ansvarade för. Det ska dock understrykas att detta urval endast är ett ”preliminärt resultat”, i väntan på SCB:s redovisning av riket, främst användbart för provgruppen att analysera tendenser på uppgifts-, förmåge- och kunskapskravsnivå. Sedan följer redovisningen av provresultat från den totalinsamling som SCB ansvarar för på uppdrag av Skolverket Tabell 4. I Tabell 5 redovisas utifrån SCB:s totalinsamling en fördelning av provbetyget uppdelat på kön, nyinvandrade elever, föräldrarnas högsta utbildning samt kommunala och fristående skolor.

### Provbetyg

Fördelningen av provbetyg, 2014, räknat på provgruppens obligatoriska urval visas i Tabell 1. I Tabell 2 visas fördelningen av provbetyget, 2013. Diagram 1 visar en jämförelse av provbetygens fördelning 2013 och 2014.

Tabell 1: Fördelning av provbetyg åk 6, 2014

F	E	D	C	B	A
15,8%	35,5%	17%	22,7%	5,7%	3,2%

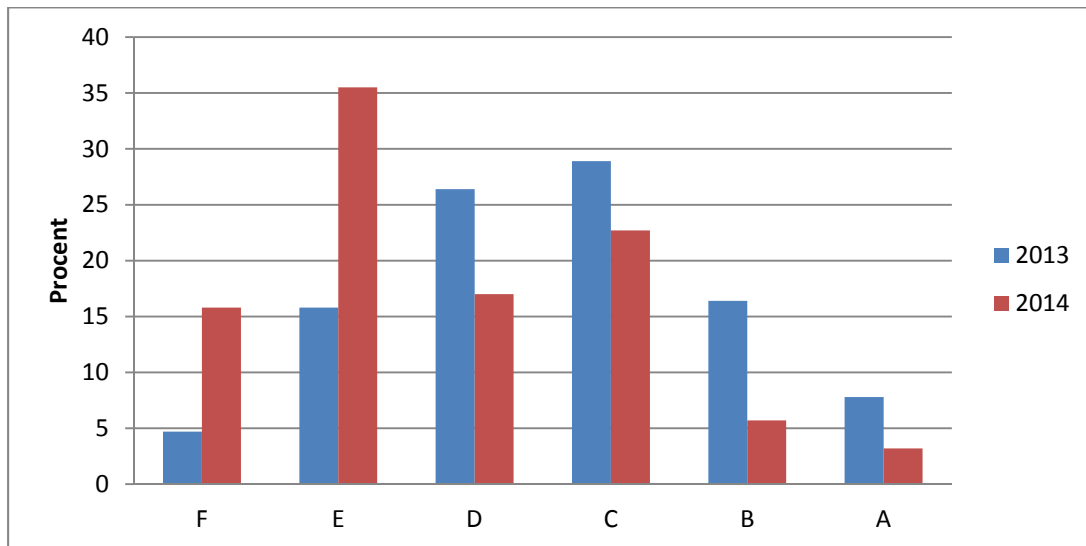
Källa: Uppsala universitets insamling av provresultat

Tabell 2: Fördelning av provbetyg åk 6, 2013

F	E	D	C	B	A
4,7%	15,8%	26,4%	28,9%	16,4%	7,8%

Källa: Uppsala universitets insamling av provresultat

Diagram 1: Jämförelse fördelning av provbetyg åk 6, 2013 och 2014



Källa: Uppsala universitets insamling av provresultat

En jämförelse mellan provresultatet år 2013 och 2014 (Diagram 1) visar att en större andel av eleverna i åk 6 uppnådde ett högre resultat 2013. Skillnaden mellan provåren är stor, år 2013 nådde 4,7% av eleverna i åk 6 inte upp till godkänd nivå (F i provbetyg) och motsvarande siffra för provåret 2014 var 15,8%. Provggruppen har analyserat och sammanställt information, bl.a. från lärarenkäten och fokusgruppsintervjuer med elever i anslutning till provet, för att få en förklaring till den stora skillnaden mellan provåren. Lärarenkäten 2014 visade att endast 35% av lärarna hade behandlat provets innehåll i hög utsträckning i undervisningen (jämförelse med 2013 visade att provets innehåll hade behandlats av 45% av lärarna) och nästan 60 % av lärarna hade behandlat provets innehåll till viss del i undervisningen. De elever som provgruppen intervjuade i anslutning till provsituationen menade att provet till stora delar bestod av ett okänt innehåll. En förklaring till detta kan vara att lärarenkäten visade att 25% av lärarna som svarade för provet var obehöriga i ämnet dvs. saknar utbildning i ämnet geografi. (Alm Fjellborg, 2014)

### De ämnesspecifika förmågorna

Vid en analys av elevernas resultat i relation till de fyra ämnesspecifika förmågor som är framskrivna i kursplanen framkommer att eleverna har mött den största utmaningen när de skulle besvara uppgifter som prövar de delar av kunskapskravet som kan kopplas till förmåga 2 att *utforska och analysera samspel mellan människa, samhälle och natur i olika delar av världen* och förmåga 4 att *värdera lösningar på olika miljö- och utvecklingsfrågor utifrån överväganden kring etik och hållbar utveckling*. Uppgifter som avsåg att pröva de delar av kunskapskravet som kan kopplas till förmåga 4 uppvisar den största skillnaden mellan flickor (43,50%) och pojkar (36,07%) när det gäller andelen utdelade belägg i relation till totala antalet belägg. Även uppgifter som avsåg att pröva de delar av kunskapskravet som kan kopplas till förmåga 2 uppvisar ett högre resultat för flickor (39,86%) än för pojkar (36,96%). Uppgifter som prövade de delar av kunskapskravet som är kopplade till förmåga 3 att *göra geografiska*

*analyser av omvärlden och värdera resultaten med hjälp av kartor och andra geografiska källor, teorier, metoder och tekniker* uppvisar det högsta och det jämnaste resultatet mellan flickor och pojkar. Här lyckas flickor (61,68%) och pojkar (62,84%) i stort sett lika bra, pojkarna har ett något högre resultat. Provuuppgifter som avsåg att pröva de delar av kunskapskravet som kan kopplas till förmåga 1 att *analysera hur naturens egna processer och människors verksamheter formar och förändrar livsmiljöer i olika delar av världen* uppvisar ett något högre resultat för pojkarna (51,23%) än för flickorna (49,18%).

Tabell 3: Andelen uppnådda belägg i % efter förmåga och kön, åk 6, 2014

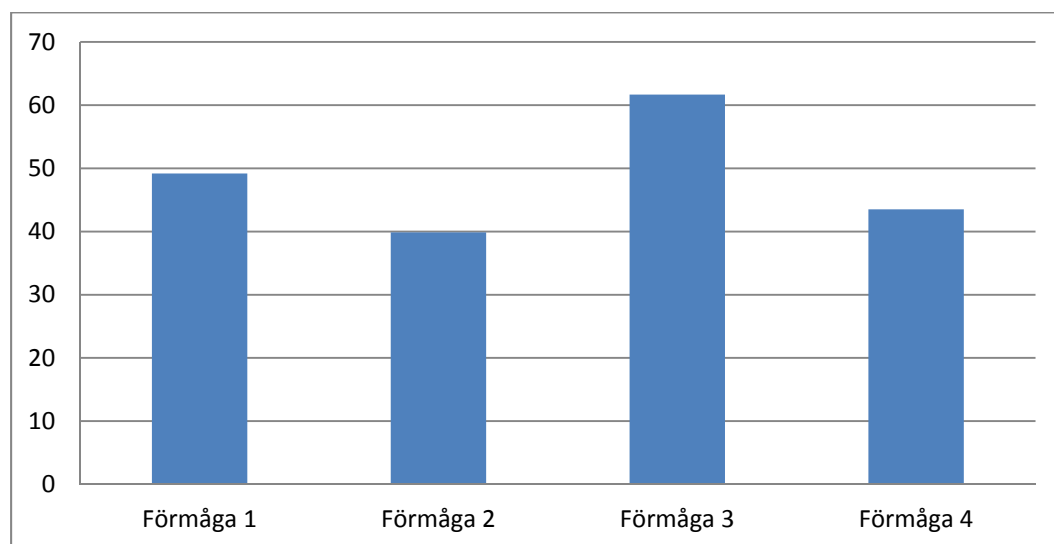
	Förmåga 1	Förmåga 2	Förmåga 3	Förmåga 4
Flickor	49,18%	39,86%	61,68%	43,50%
Pojkar	51,23%	36,96%	62,84%	36,07%

Källa: Uppsala universitets insamling av provresultat

Resultatet visar att elever i åk 6 är väl förtrogna med att arbeta med geografisk information t.ex. kartor, tabeller och diagram. Vidare visar resultatet att flickor har högre resultat både när det gäller förmåga 2 där elever ska kunna se och förklara samspel och förmåga 4 som prövas av uppgiftsformat där eleven ska förklara eller resonera i sitt svar. Den stora skillnaden (7,43%) mellan pojkars och flickors resultat i relation till förmåga 4 har krympt jämfört med 2013 års provresultat men provgruppen behöver även inför det kommande provet 2015 fortsätta det utvecklingsarbete som startade efter 2013 års provresultat när det gäller att utveckla olika uppgiftsformat som prövar de delar av kunskapskravet som kan kopplas till förmåga 4.

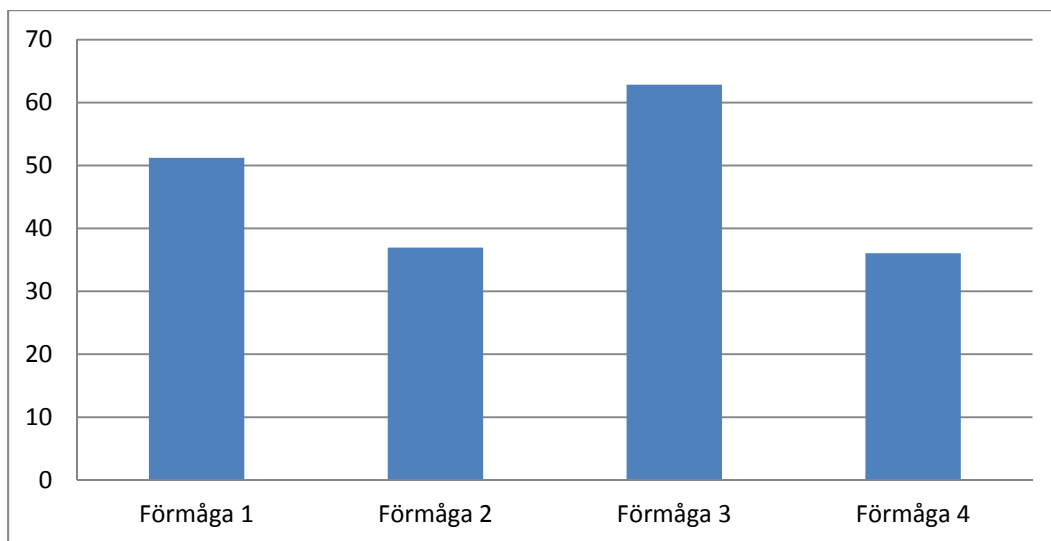
Diagrammen nedan visar provresultatet på förmågenivå uppdelat på kön.

Diagram 2: Flickor - andelen utdelade belägg i %, i relation till totala antalet belägg åk 6



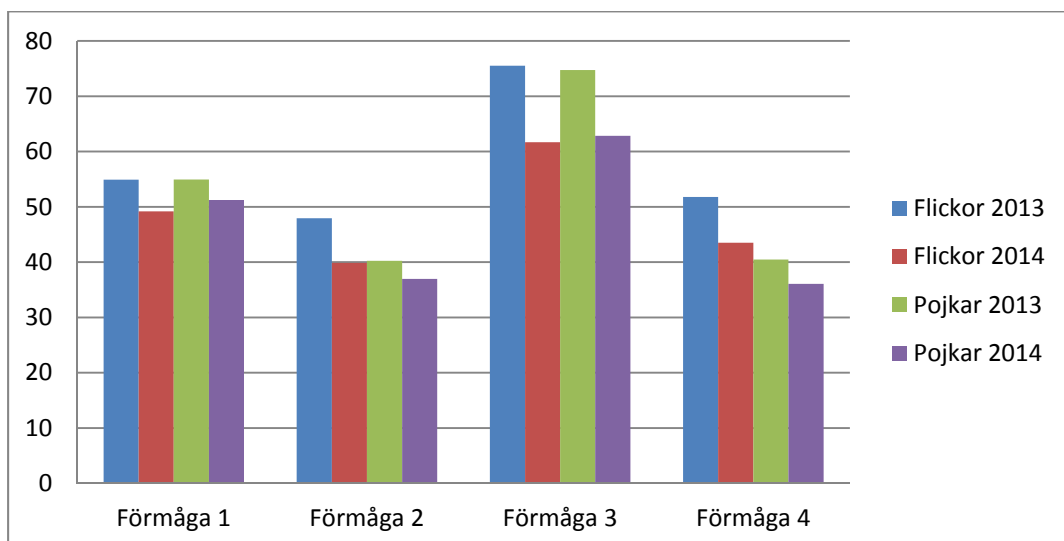
Källa: Uppsala universitets insamling av provresultat

Diagram 3: Pojkar - andelen utdelade belägg i %, i relation till totala antalet belägg åk 6



Källa: Uppsala universitets insamling av provresultat

Diagram 4: Jämförelse - fördelning av andel uppnådda belägg i % per förmåga och kön åk 6, 2013 och 2014



Källa: Uppsala universitets insamling av provresultat

### Resultat fördelat på faktorerna kön och svenska som andraspråk

Vid en jämförelse mellan flickors och pojkars resultat på ämnesprovet framkommer att flickorna har uppnått högre resultat. Resultatet på provet i geografi avviker därmed inte från hur resultatet i andra ämnesprov i åk 6 ser ut, dvs. att flickor har genomgående högre resultat än pojkar. Ser vi på den procentuella fördelningen av provbetyg uppdelat efter kön så har fler pojkar erhållit provbetygen F, E och D. Flickorna har i större utsträckning erhållit provbetygen C, B och A. En analys på uppgiftsnivå visar att fyra uppgifter statistiskt sett har gynnat pojkar svagt och tre uppgifter har gynnat flickor svagt medan övriga uppgifter är neutrala.

Underlaget i vår insamling är för litet för att dra några långtgående slutsatser men det ger oss en indikation på



att elever som följer kursplanen i svenska som andraspråk har mött större svårigheter i provet. En försiktig slutsats är att pojkar klarar sig i genomsnitt något bättre, men flickorna har större spridning - dvs fler flickor klarar de högre stegen C-A.

En fördelning av resultaten på ämnena svenska respektive svenska som andraspråk visar att elever som följer kursplanen i svenska som andraspråk får lägre resultat än övriga elever. Det är inte förvånande utan ligger i linje med den forskning som finns inom området vars resultat visar att de samhällsorienterande ämnena (främst geografi) är skolans svåraste ämnen för elever med svenska som andraspråk. När det gäller geografi är svårigheten framför allt att ämnet innehåller många specifika ämnesbegrepp. För en elev med svenska som andraspråk är förförståelsen av många ämnesbegrepp helt okända, exempelvis å och bäck. Det är därför av största vikt att skolan inte bara blir uppmärksam på detta när provresultaten presenteras utan även vidtar åtgärder och insatser för att stödja elevernas lärande i so-ämnena.

En analys på uppgiftsnivå visar att en uppgift i ämnesprovet i åk 6 2014 har gynnat elever med svenska som andraspråk svagt (uppgiften bygger på namngeografi och kartor) och en uppgift har missgynnat elever med svenska som andraspråk svagt (uppgiften bygger på ämnesbegrepp) medan övriga uppgifter är neutrala.

Under provsituationen ska elever i behov av stöd och anpassning ges möjlighet till detta. I häftet *Lärarinformation* finns anvisningar om anpassning och att elever med svenska som andraspråk får använda en- eller tvåspråkig ordbok under provtillfället.

### **SCB:s totalinsamling av provresultatet<sup>1</sup>**

Nedan redovisas resultatet från SCB:s totalinsamling av provresultatet i form av fördelning av provbetyget i procent (Tabell 4) samt fördelning av provbetyg åk 6, 2014, uppdelat på kön, nyinvandrade elever, föräldrarnas högsta utbildning samt kommunala och fristående skolor (Tabell 5).

Tabell 4: Fördelning av provbetyg åk 6, 2014

F	E	D	C	B	A
13,5%	34,9%	18,1%	23,3%	6,3%	3,9%

Källa: Statistiska Centralbyråns totalinsamling

Den procentuella fördelningen av provbetyget skiljer sig något mellan Uppsala universitets urvalsgrupp och den totalinsamling som SCB ansvarade för. Urvalsgruppen hade något högre procentandel elever med provbetyget F och lägre procentandel elever med provbetyget A.

Mer information om hur föräldrars utbildningsnivå påverkar provbetyget i geografi samt skillnaden när det gäller kommunala och fristående skolor visar Tabell 5.

---

<sup>1</sup> Statistiska Centralbyråns totalinsamling av elevresultat redovisas på Skolverkets webbplats [www.skolverket.se](http://www.skolverket.se) under Statistik & utvärdering. Där finns statistik om de nationella proven i åk 6, vt 2014. I Skolverkets databas SIRIS redovisas resultaten på läns-, kommun-, och skolenhetsnivå. [www.skolverket.se/bedomning](http://www.skolverket.se/bedomning).

Tabell 5: Fördelning av provbetyg åk 6, 2014, uppdelat på kön, nyinvandrade elever, föräldrarnas högsta utbildning samt kommunala och fristående skolor.

	F	E	D	C	B	A
Flickor	12,8%	31,58%	18,28%	25,88%	7,38%	4,98%
Pojkar	14,5%	38,18%	18,08%	21,08%	5,48%	2,98%
Nyinvandrade elever	40,28%	39,48%	9,68%	7,28%	2,88%	0,8%
Föräldrar utb Förgymnasial	39,38%	40,98%	10,28%	8,58%	0,88%	0,3%
Föräldrar utb Eftergymnasial	7,38%	29,38%	19,48%	29,48%	8,88%	5,98%
Kommunala skolor	13,58%	35,18%	18,18%	23,28%	6,28%	3,98%
Fristående skolor	13,08%	34,28%	17,98%	23,68%	7,18%	4,18%

Källa: Statistiska Centralbyråns totalinsamling

Provresultatet på riksnivå, från SCB:s totalinsamling visar att 13,5% av eleverna i åk 6 fick provbetyget F (Tabell 4). Det var fler pojkar (14,5%) än flickor (12,8%) som fick provbetyget F och det var fler flickor (4,98%) än pojkar (2,98%) som nådde upp till nivå A. Andelen nyinvandrade elever med provbetyget F var 40,28 % och endast 0,8% nådde upp till nivå A (Skolverket 2014). En förklaring till resultatet för nyinvandrade elever kan diskuteras och jämföras utifrån resultatet för provet i svenska/svenska som andraspråk som består av tre delprov som prövar elevernas förmåga att tala, läsa och att skriva. I svenska var andelen elever med F i provbetyg högst i delprovet som prövar elevernas förmåga att skriva (störst andel godkända elever var i delprovet som prövar förmågan att tala). Kunskapskraven i SO ämnena innehåller skrivningar om att eleven ska kunna resonera och i ämnesproven prövas elevens förmåga att resonera skriftligt. Det innebär att nyinvandrade elever möter svårigheten att uttrycka sina ämneskunskaper i skrift.

En annan intressant notering är skillnaderna mellan kommuner och skolor vad det gäller elevernas resultat på nationella proven. Enligt Skolverket (2014) är det främst två faktorer som avgör elevens provresultat - om eleven nyligen kommit till Sverige och vilken utbildningsnivå som föräldrarna har. Statistiken från SCB visar att föräldrar födda i Sverige har generellt högre utbildningsnivå än föräldrar födda utomlands. Vilket innebär att elever med föräldrar födda i Sverige ofta har föräldrar med högre utbildningsnivå vilket i sin tur medför att eleverna har högre provresultat än elever med föräldrar födda utomlands.

Geografi, tillsammans med svenska som andraspråk och biologi var de ämnen som eleverna hade svårast att nå upp till kraven för ett godkänt betyg dvs betygsnivån E. Detta gäller alla grupper av elever, oavsett föräldrarnas utbildningsnivå och när föräldrarna invandrat till Sverige. Provbetygen i dessa tre ämnen var generellt bland de lägsta.

När det gäller skillnaden i provbetyg mellan elever och föräldrarnas utbildningsnivå var den störst i ämnena geografi, historia och matematik. Elever med föräldrar som hade högst förgymnasialt utbildade föräldrar särskilde sig genom att ha jämförelsevis låga provbetyg. Ämnena geografi, historia och biologi var de ämnen där skillnaderna i resultat var störst beroende på om eleven och/eller dennes föräldrar är födda i Sverige eller utomlands. Elever i fristående skolor har generellt något högre provbetyg än elever i kommunala skolor. Ungefär 12 procent (1000 st) av de elever som följer kursplanen i svenska som andraspråk gick i en friskola.

## Provet konsistens

Ett mått på provets inre konsistens är Cronbach's Alpha. Detta mått innebär att det ska finnas en överensstämmelse mellan olika elevers lösningsfrekvens för olika uppgifter. Elever som löser uppgifter på en viss nivå ska genomgående lösa andra uppgifter av samma karaktär på samma nivå. Måttet anger att uppgifterna i högre eller mindre grad mäter samma förmågor. Ett acceptabelt resultat brukar anges som 0,7 och över. Resultatet för provet var 0,915 vilket tyder på mycket god konsistens.

## Lärarenkät

Som ett led i uppföljningen av det nationella ämnesprovet i geografi ombads lärarna i lärarinformationen att besvara en digital lärarenkät (för mer information se Alm Fjellborg, 2014). Totalt har enkäten besvarats av 960 lärare varav 526 i årskurs 6 (370 kvinnor och 152 män) och 434 i årskurs 9 (210 kvinnor och 218 män). Svartalternativen varierade mellan fasta svartalternativ, fasta svartalternativ med kommentarfält samt öppna frågor. Enkäten startade med ett antal bakgrundsfrågor som berörde lärarens ålder, antal år i yrket samt utbildning i ämnet sedan följde ett antal frågor som gällde enbart provet i geografi, den avslutande delen bestod av frågor som var gemensamma för alla samhällsorienterande ämnen.

Av de lärare som besvarat enkäten finns en god spridning när det gäller antal år i yrket samt utbildningsnivå. Det är intressant att notera att 25 % av lärarna i åk 6 och 27 % i åk 9 saknar högskolepoäng i geografi (fler ämnesutbildade lärare i åk 9 2014 jmf med 2013 då var motsvarande siffra 35 %). En fråga handlade om att lärarna skulle göra en helhetsbedömning av provet och resultatet visar att en majoritet av lärarna anser att provet var bra eller ganska bra. 88,4 % av lärarna i årskurs 6 och 97,2 % i årskurs 9 svarade något av dessa två alternativ. Reaktionerna i årskurs 6 var något mindre positiva än föregående år medan det skett en ökning när det gäller positiva reaktioner på provet i årskurs 9. Svaret på frågan indikerar lärarnas uppfattning om hela ämnesprovet och genomförandeprocessen.

Frågan rörande omfattningen av provet visar att den stora merparten av lärarna anser att proven varit lagom omfattande. Dock är det något över 30 % av lärarna i årskurs 6 som anser att provet var för omfattande, motsvarande siffra i årskurs 9 är ca 22 %. De mer kritiska kommentarerna i årskurs 6 handlar om att det var för svåra *resonerafrågor* med för högt ställda krav på elevsvaren. Antalet *resonerafrågor* omnämns också. Vissa lärare anser att *resonerafrågor* tar för lång tid att bedöma och att de är svårbedömda. Variationen i uppgiftsformat påpekas som något mycket positivt. När det gäller frågan om anpassning svarar 35 % av lärarna i åk 6 och 27 % i åk 9 att de har gjort någon form av anpassning, exempelvis genom att läsa uppgifterna högt, lyssna till CD eller förlängt provtiden.

Endast 4,4 % av lärarna i årskurs 6 och 2,1 % i årskurs 9 anger att innehållet i provet har behandlats *i liten utsträckning* eller *inte alls* i undervisningen. Dock anger nästan 60 % av lärarna i årskurs 6 att provets innehåll har behandlats *till viss del* i undervisningen medan nästan 60 % av lärarna i årskurs 9 anger att innehållet behandlats *i stor utsträckning*. Detta kan vara en förklaring till de högre elevresultaten i årskurs 9 jämfört med årskurs 6. En jämförelse mellan enkätsvaren från 2013 och 2014 visar att innehållet i årskurs 6 provet 2013 i högre grad speglade det innehåll som behandlats i undervisningen än i årskurs 6 provet 2014, vilket kan vara en del av förklaringen till de något lägre elevresultaten i årets prov för åk 6. Samtidigt anger många lärare att provet har gett dem idéer och tankar inför planering av framtida undervisning.

Lärarnas huvudsakliga uppfattning var att bedömningsanvisningarna gett dem tillräckligt stöd i bedömningen av elevernas svar (83,5 % av lärarna i årskurs 6 och 85,7 % av lärarna i årskurs 9). Det som lärarna efterfrågar mest

frekvent är fler exempel på elevsvar, både sådana som tydligare klargör skillnaden mellan de olika betygsstegen men också elevsvar som inte bedöms ge belägg för E.

Frågan om huruvida elevernas resultat från det nationella ämnesprovet i geografi kommer att användas som underlag för betygssättning visade att 94% av lärarna i åk 6 och 97% av lärarna i åk 9 tänkte använda resultatet i *hög utsträckning* eller *i viss utsträckning*.

I syfte att stödja lärarna när det gäller formativ bedömning erbjöd provgruppen i geografi lärarna att skriva ut två olika visualiseringar av provresultatet, en på individnivå och en på klass/gruppnivå. Nästan 10 % av lärarna i åk 6 och åk 9 har skrivit ut visualiseringarna och använt dem på olika sätt. Lärarna angav t.ex. att de har visat dem för eleverna, att de ska användas i samtal med vårdnadshavare eller vid utvecklingssamtal. Många lärare önskade att tiden fanns för att registrera samtliga elever. Ett stort antal lärare påpekar problematiken med att provet i åk 9 ligger så sent på terminen att det är nästa omöjligt att hinna med någon form av återkoppling till eleverna.

Av de 960 (526 åk 6/434 åk 9) lärare som besvarade enkäten anmälde sig 215 lärare (ca 22 %) att delta i arbetet att utveckla nationella prov i geografi (en ökning från 2013). En del av dessa lärare har vi kontaktat under hösten 2014 när det gäller utprovningar av provuppgifter, deltagande i bedömningsdagar och kravgränssättningsmöten. De som ännu inte har kontaktats kommer att få förfrågningar under kommande år.

Se utförligare redovisning av lärarnas synpunkter på provgruppens hemsida [www.natprov.edu.uu.se](http://www.natprov.edu.uu.se) under fliken *Forskning och publikationer*, klicka vidare till Rapportserien *Om nationella prov i geografi* (Rapport 1 och Rapport 4).

## Slutsatser

De viktigaste slutsatserna som kan dras av provets konstruktion, genomförande och resultat är följande:

- Att lärarna var nöjda med ämnesprovet i geografi samt lärarinformationen och bedömningsanvisningarna visar att provet har god legitimitet och har uppfattats positivt.
- Att fortsätta arbetet med att utveckla uppgifter där elever ska resonera t.ex. genom olika stödstrukturer för att reducera skillnaden mellan flickors och pojkars resultat.
- Att fortsätta utveckla prov som erbjuder en variation av uppgiftsformat och innehåll för varje förmåga i syfte att fånga upp olika elevgruppers kunskaper i geografi.
- Att tydliggöra de aspekter som ska bedömas dvs. tydligare koppling mellan uppgiftsformulering, frågeställning och bedömningsanvisningar.
- Att fortsätta utveckla strukturen för bedömningsaspekter och beskrivning av progressionen kopplade till de olika delarna av kunskapskraven.
- Att fortsätta arbetet med att utveckla prov som leder fram till en jämnare fördelning av belägg i relation till de fyra förmågorna.
- Att undvika flera resonerauppgifter efter varandra.
- Att vi har utvecklat en layout på provet som fungerar väl för eleverna men vi kommer att fortsätta arbetet med layout.
- Att lärarna är våra viktigaste samarbetspartners och tillsammans behöver vi utveckla nya former för erfarenhets- och kunskapsutbyte i syfte att ständigt förbättra och kvalitetssäkra nationella provet i geografi.

## Referenser

Alm Fjellborg, Andreas (2014) Lärarnas åsikter om Nationella provet i geografi åk 6 och 9. Sammanställning av lärarenkät 2014. *Om nationella prov i geografi*, nr 4. [www.natprov.geografi.edu.uu.se](http://www.natprov.geografi.edu.uu.se)

Skolverket 2014: *Resultat från nationella prov i årskurs 6, vårterminen 2014*. PM 2014-12-09, Dnr 2014:00054.