

---

# Ämnesproven i grundskolans årskurs 6

Religionskunskap  
Årskurs 6  
Vårterminen 2013



GÖTEBORGS UNIVERSITET

*Skolverket*

---

# Inledning

De nationella proven i religionskunskap har arbetats fram med utgångspunkt från Lgr 11 och dess kursplan för religionskunskap samt centralt givna direktiv från Skolverket. Efter en serie utprövningar av såväl enstaka uppgifter och hela delprov som bedömningsanvisningar samt arbete med kravgränssättning, fastslogs slutligen provet och tillhörande dokument inför utprövningsomgången 2013.

## Provbeskrivning

Det nationella ämnesprovet i religionskunskap för år 6 läsåret 2012/13 genomfördes som två delprov om vardera 90 minuter den 2 och 3 maj 2013. Provet baserades på ett urval av de förmågor och kunskapskrav som finns angivna i kursplanen för religionskunskap. De delar som prövades i provet är markerade med fet stil i nedanstående tabell, där progressionsuttrycken i kunskapskraven är utelämnade.

Tabell 1. Förmågor och delar av kunskapskrav i Lgr11: kursplanen för religionskunskap år 6, samt i det nationella provet i religionskunskap år 6, 2013.

<b>Förmåga 1 – 5</b>	<b>Del av kunskapskrav</b>
<b>1. Analysera kristendomen, andra religioner och livsåskådningar samt olika tolkningar och bruk inom dessa.</b>	<b>Eleven har ... kunskaper om några heliga platser eller rum, ritualer och levnadsregler som hör till världsreligionerna och visar det genom att föra ... resonemang om likheter och skillnader mellan några religioner.</b>
	<b>Eleven visar även på enkla samband mellan konkreta religiösa uttryck och centrala tankegångar inom världsreligionerna.</b>
	Eleven kan beskriva några grundläggande drag i fornskandinavisk och samisk religion ...
<b>2. Analysera hur religioner påverkar och påverkas av förhållanden och skeenden i samhället.</b>	... och även ge exempel på hur fornskandinavisk religion kan iaktas i dagens samhälle.
	<b>Eleven kan redogöra för några kristna högtider och traditioner och göra ... jämförelser mellan kristendomens betydelse för svenskt kultur- och samhällsliv förr och nu.</b>
3. Reflektera över livsfrågor och sin egen och andras identitet.	Eleven kan också föra ... resonemang om hur livsfrågor skildras i olika sammanhang och vad religioner och andra livsåskådningar kan betyda för olika människor.
<b>4. Resonera och argumentera kring moraliska frågeställningar och värderingar utifrån etiska begrepp och modeller.</b>	<b>Eleven kan ... föra resonemang om vardagliga moraliska frågor och vad det kan innebära att göra gott. Eleven gör då reflektioner som ... och använder några etiska begrepp på ett ... fungerande sätt.</b>
<b>5. Söka information om religioner och andra livsåskådningar och värdera källornas relevans och trovärdighet.</b>	<b>Eleven kan söka information om religioner och andra livsåskådningar och använder så olika typer av källor ... samt för ... resonemang om informationens och källornas användbarhet.</b>

Genom urvalet av vilka moment i kursplanen som skulle ingå i provet, möjliggjordes att varje förmåga prövades vid flera tillfällen, för att ge eleverna mer än ett tillfälle att uppvisa den aktuella förmågan. Förmåga 1 bedömdes vara beroende av aktuella kunskaper om världsreligionerna. En komplikation i sammanhanget är att det i kursplanen inte specificeras i vilken ordning de olika religionerna ska studeras under mellanstadiet. Därför hade provet en övervikt av uppgifter kopplade till denna förmåga, uppgifter som innefattade samtliga fem världsreligioner som anges i det centrala innehållet i kursplanen. Vid provkonstruktionen togs även hänsyn till att del av kunskapskrav 2 är progressionslöst, dvs. att formuleringen av denna del av kunskapskravet är identisk

för nivåerna E, C och A. Detta faktum kom att innebära att antalet uppgifter som möjliggjorde att finna belägg för nivå A kom att bli begränsade vad gäller förmåga 1.

Provet som helhet bestod av totalt 29 uppgifter, fördelade mellan delprov A (18 uppgifter) och delprov B (11 uppgifter). Formatmässigt utgjordes uppgifterna av en blandning mellan flervalsuppgifter, kortsvarsuppgifter och öppna uppgifter som kräver att eleverna skriver egna texter. Majoriteten av flervalsuppgifterna återfanns i delprov A. De olika uppgifterna avsåg antingen att ge belägg för nivå E, nivå E och C eller nivå E, C och A i enlighet med de aktuella delarna av kunskapskraven. Totalt kunde provet ge 54 belägg. Fördelningen av dessa belägg mellan de olika förmågor som prövades i provet samt nivåerna E, C och A framgår av nedanstående tabell:

Tabell 2. Belägg fördelat på förmågor i det nationella provet i religionskunskap åk 6, 2013.

<b>Förmåga 1</b>	Belägg för E: 18	Belägg för C: 5	Belägg för A: 3
<b>Förmåga 2</b>	Belägg för E: 2	Belägg för C: 2	Belägg för A: 1
<b>Förmåga 4</b>	Belägg för E: 4	Belägg för C: 4	Belägg för A: 4
<b>Förmåga 5</b>	Belägg för E: 5	Belägg för C: 3	Belägg för A: 3
	Summa belägg för E: 29	Summa belägg för C: 14	Summa belägg för A: 11

Elevernas provbetyg bestämdes genom en uträkning där hänsyn togs dels till den totala mängden belägg i den enskilda elevlösningen, dels hur dessa belägg fördelades mellan de olika förmågorna. För provbetyget E – A krävdes belägg på minst E-nivå för samtliga förmågor. För provbetygen C, B och A krävdes därutöver belägg på minst C-nivå för förmågorna 1, 4 och 5. Därmed blev provbetyget automatiskt F om belägg saknades för någon förmåga.

Provet innehöll en rad stödstrukturer i syfte att underlätta för eleverna att förstå hur uppgifterna i provet skulle lösas. Det rörde sig om en inledande instruktionstext som läraren även läste högt då varje provtillfälle inleddes, illustrationer, förslag på frågeställningar eller begrepp att bygga resonemang på samt en figur som påvisade den möjliga nivån E – A vid varje uppgift i provet. Förutom den inledande instruktionstexten, skulle läraren även läsa de längre textavsnitt som förekom i proven högt innan eleverna satte igång med att arbeta med provet. För att ytterligare underlätta för lässvaga elever, fanns bägge delproven inlästa på en CD-skiva. Provet genomgick en grundlig språkgranskning med åtföljande revideringar innan det fastslogs.

Parallellt med elevmaterialet utarbetades en bedömningsanvisning till provet. Bedömningsanvisningarna till de öppna uppgifterna kvalitetssäkrades genom systematiskt arbete med att nå hög samstämmighet mellan olika bedömare. I bedömningsanvisningarna återfinns, förutom instruktioner till bedömning av de enskilda uppgifterna, exempel på autentiska elevsvar från utprövningarna av uppgifterna som illustration till de olika nivåerna E, C och/eller A.

## Resultat

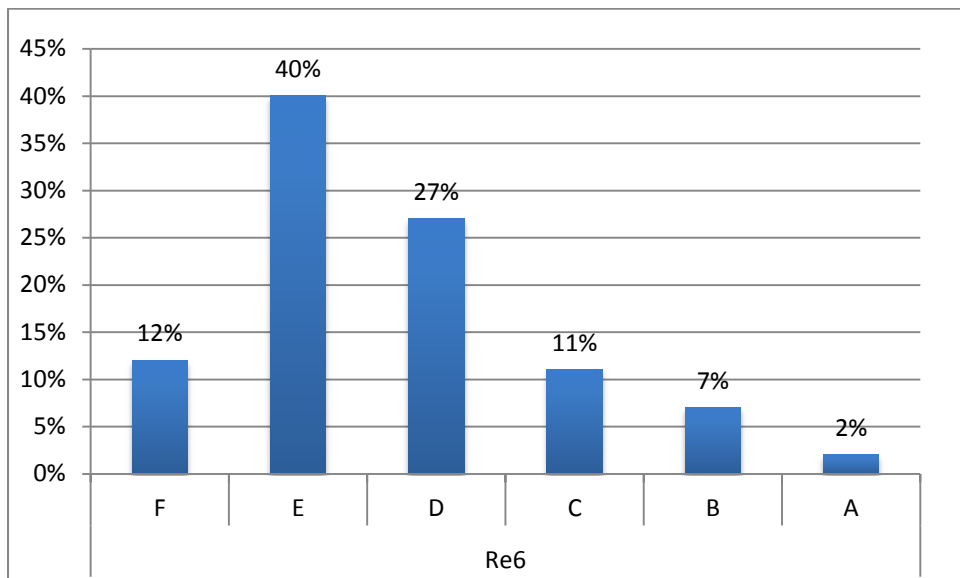
Lärare som genomförde något av proven i samhällsorienterande ämnen i åk 6 uppmanades att senast den 18 juni rapportera in provbetygen för samtliga elever till Statistiska centralbyrån. Därutöver skulle resultaten för de elever som var födda den 10:e, 20:e och 30:e i varje månad inrapporteras till en digital databas. Denna inmatning gjordes för var och en av provets uppgifter. Elevens provbetyg räknades sedan fram av databasen. Resultaten för 1510 elever rapporterades in på detta sätt. Sedan materialet rensats från felaktiga inmatningar, återstod 1460 elever vilka alltså utgör ett slumpmässigt urval ur gruppen som genomförde proven. De utgör dock inte hela populationen, varför de resultat som framkommer i nedanstående redovisning får betecknas som i viss mån preliminära.

För elever födda den 10:e i varje månad skulle läsliga kopior på bedömda elevhäften inklusive formuläret för sammanställning av elevresultat skickas in till den provansvariga vid Göteborgs Universitet. Dessa kopierade elevlösningar utgör underlag för en pågående kvalitativ analys.

## Provbetyg

Följande fördelning av provbetyg framkommer i det slumpmässiga urvalet av 1460 elever som genomfört 2013 års nationella prov i religionskunskap för årskurs 6:

Diagram 1. Fördelning av provbetyg i det nationella provet i religionskunskap åk 6, 2013.



Det enskilt vanligaste provbetyget var E, medan bara ca 2 % av eleverna fick provbetyget A. Drygt en tiondel av eleverna blev inte godkända på provet.

## De ämnesspecifika förmågorna och delarna av kunskapskrav

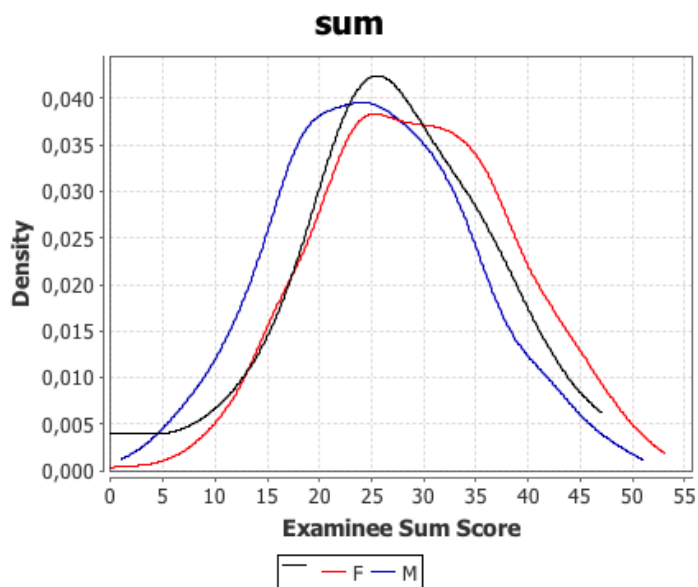
Vid en analys av hur eleverna har klarat uppgifterna fördelat över de olika förmågorna, och därmed delarna av kunskapskraven som prövas i provet, framgår att de uppgifter som eleverna klarat bäst är kopplade till förmåga 4, ”Resonera och argumentera kring moraliska frågeställningar och värderingar utifrån etiska begrepp och modeller”. Samtliga fyra uppgifter som gav belägg för denna förmåga kunde ge belägg för nivå A och andelen elever som också hade bedömts nå denna nivå varierade mellan 8 % till 22 %, beroende på uppgift. Eleverna i urvalet presterade sämst på de uppgifter som berör förmåga 1, ”Analysera kristendomen, andra religioner och livsåskådningar samt olika tolkningar och bruk inom dessa”. Eftersom en av delarna av kunskapskravet, ”Eleven visar även på enkla samband mellan konkreta religiösa uttryck och centrala tankegångar inom världsreligionerna.”, är progressionslöst, kom prövningen av förmåga 1 utifrån nivå A att ske genom tre enskilda uppgifter. Andelen elever vars svar bedömdes motsvara nivå A varierade mellan 5 % till 8 % på dessa uppgifter.

Dessa skillnader skulle kunna tänkas bero på att uppgifterna i olika grad gett eleverna möjlighet att visa prov på sina förmågor. En annan tänkbar förklaring är skillnaderna beror på att förmåga 4 i avsevärt lägre grad än förmåga 1 är beroende av specifika faktakunskaper. Förmåga 4 skulle därmed vara mindre sårbar utifrån vad eleverna nyligen blivit berörda av i skolans undervisning. Genom analysen av de insända kopiorna på elevlösningar kommer mönster som dessa att utforskas vidare.

## Resultat fördelat på faktorerna kön och undervisning i svenska

Vid en jämförelse mellan flickors och pojkars resultat på provet framkommer att flickorna generellt har uppnått högre resultat än pojkarna. Provet kunde alltså totalt generera 54 belägg och flickorna har genomgående fått en något högre totalsumma än pojkarna, vilket framgår i följande diagram:

**Diagram 2.** Skillnad mellan flickors och pojkars totalresultat räknat i antal belägg i nationella provet i religionskunskap åk 6, 2013.



Röd linje: Flickor  
Blå linje: Pojkar  
Svart linje: Kön ej inrapporterat

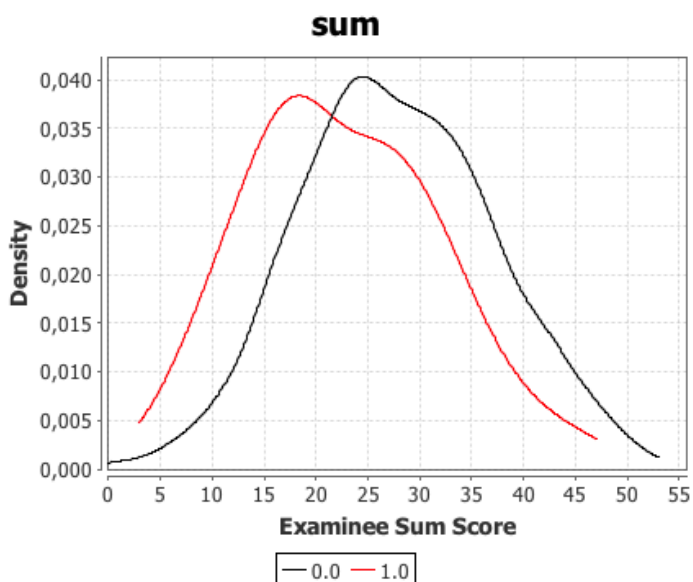
Genom tillämpning av modern statistisk metod i form av IRT (Item Response Theory) har elevresultaten undergått en vidare analys i syfte att finna huruvida provet som helhet eller enskilda uppgifter har gynnat eller missgynnat någon av grupperna pojkar eller flickor. Denna analys gav vid handen att merparten av uppgifterna i provet var neutrala så till vida att de inte gav vare sig pojkar eller flickor ett försprång. Två uppgifter (uppgift 3 och 13) visade sig i mindre grad gynna flickorna. Bägge dessa uppgifter hör till förmåga 4 som rör etik. Uppgift 16, kopplad till förmåga 1 och

därmed resonemang kring världsreligioner, gynnade däremot i viss mån pojkarna. I denna uppgift ska eleverna föra ett resonemang om varför McDonalds har valt att öppna vegetariska restauranger i Indien.

Provresultatet har även analyserats utifrån i vilken mån det går att påvisa skillnader i hur elever som läser svenska som andraspråk (SvA) och elever som läser svenska har klarat provet samt, genom IRT, huruvida de olika uppgifterna och provet som helhet systematiskt gynnar eller missgynnar någon av grupperna. Eftersom relativt få elever har blivit inrapporterade såsom tillhörande SvA-gruppen, bör resultatet av denna analys tolkas med en viss försiktighet.

SvA-eleverna har generellt sett fått en lägre totalsumma på provet än de elever som inte rapporterats in som SvA.

**Diagram 2.** Skillnad i totalresultat mellan elever som läser SvA och elever som läser Sv räknat i antal belägg i nationella provet i religionskunskap åk 6, 2013.



Röd linje: Elever som läser SvA  
Svart linje: Elever som läser Sv

IRT-analysen visar att SvA-eleverna missgynnas av fem uppgifter i provet. Det handlar i första hand om flervalsuppgifter (vilka berör kristendom, hinduism och buddhism samt kristendomens betydelse för svenskt samhällsliv förr och nu) men också den mest strukturerade av de öppna etikuppgifterna, uppgift 9. Intressant nog gynnas SvA-eleverna dock av lika många uppgifter, jämfört med eleverna som läser Sv. Det gäller två av flervalsuppgifterna (rörande kristendom respektive islam) men också samtliga tre nivå-A-uppgifter som är kopplade till förmåga 1, uppgifter som förutsätter längre, resonerande svar.

### **Provet konsistens**

Ett mått på provets inre konsistens är Cronbach Alpha. Detta mått innebär att det ska finnas en överensstämmelse mellan olika elevers lösningsfrekvens för olika uppgifter. Elever som löser uppgifter på en högre nivå ska genomgående lösa den typen av uppgifter på samma nivå. Omvänt ska elever som löser uppgifter på en lägre nivå genomgående lösa uppgifter på denna nivå. Måttet anger att uppgifterna i högre eller mindre grad mäter samma förmågor. Ett acceptabelt resultat brukar anges som 0,7 och över. Resultatet för provet var 0,89.

### **Lärarenkät**

I lärarinformationen ombads lärarna att fylla i en digital enkät som ett led i uppföljningen av provet. Totalt 401 lärare fyllde i enkäten. En majoritet, eller ca 73 % av lärarna, angav att de uppfattade provet i sin helhet som bra eller ganska bra. En majoritet, eller ca 55 % menade dock att provet var alltför omfattande. Endast drygt 1 % menade att provet borde ha varit mer omfattande. I kommentarerna till denna fråga hävdar de flesta av lärarna som menade att provet var alltför omfattande att den stora mängden frågor gjorde att elever inte orkade genomföra provet fullt ut. Ca 62 % av lärarna menar dock att skrivtiden om 2 x 90 minuter var lagom. Nära sammankopplat med detta är lärarnas skattning av svårighetsgraden i de olika delproven. Det framgår att de flesta bedömt svårighetsgraden som rimlig. Ytterst få av dem som haft en avvikande åsikt menar att delproven varit för lätta. Delprov B har bedömts som något svårare än delprov A. Beträffande de förbestämda betygsgränserna menade totalt ca 73 % av lärarna att de var rimligt satta. Gränserna för de lägre betygen E och D bedömdes som rimligast, medan de högre betygsstegen C, B och A bedömdes som något för högt satta. Ca 72 % av lärarna menar att provbetyget överensstämmer med prestationerna under resten av läsåret hos hälften eller fler av eleverna.

## Slutsatser

De viktigaste slutsatserna utifrån erfarenheterna av konstruktionen, genomförandet och resultatet av det nationella provet i religionskunskap för år 6 2013 är följande:

- På grund av kursplanens konstruktion kom provet att präglas av en obalans mellan de olika förmågor som prövades. Eftersom de högre provbetygen var beroende av belägg från flera förmågor, kom eleverna att få alltför få tillfällen att uppvisa dessa förmågor. Provet innehöll vidare alltför få uppgifter som mätte upp till nivå A och ett flertal av uppgifterna på nivå E hade en omotiverat hög andel icke godkända svar.
- Provet var alltför omfattande för många elever så till vida att frågorna upplevdes som krävande och alltför många till antalet. Detta måste dock vägas mot att det behövs en större mängd uppgifter för att dels garantera en rimlig mätsäkerhet, dels ge eleverna fler möjligheter att visa att de innehar de olika förmågorna.
- Bedömningsanvisningarna förefaller att ha fungerat väl, att döma av lärarenkäten och det framstår som att de inneburit att även elever som kan förväntas ha vissa språkliga svårigheter, däribland SvA-elever, har kunnat identifieras med goda resultat. Bedömningsanvisningarna kan dock göras mer tydliga och även utformas som facit för flervalsuppgifterna.
- Det är angeläget att gå vidare med den kvalitativa och kvantitativa analysen av det nationella provet i religionskunskap för år 6. Analysarbetet ger värdefulla insikter i såväl elevprestationer och provkonstruktion.