

---

# Ämnesproven i grundskolans årskurs 9 och specialskolans årskurs 10

Historia  
Årskurs 9  
Vårterminen 2013



*Skolverket*

---

# Inledning

Utgångspunkten för de nationella proven i historia är kursplanen i historia. Denna har det övergripande målet att **utveckla elevers historiemedvetande** genom tre samverkande förmågor.- kunskap om historia, kunskap om hur historia skapas och kunskap om hur historia används. För att göra detta betonas även en fjärde förmåga – att använda historiska begrepp.

Historiemedvetande innebär att vi försöker orientera oss i och förstå nuet med hjälp av tolkningar av det förflutna, för att kunna förhålla oss till och ha en handlingsberedskap inför framtiden. Våra behov av orientering bestämmer vilka frågor vi ställer till det förflutna för att kunna förstå nuet. Det innebär att de förmågor som kursplanen vill utveckla hos elever, och som provet ska pröva, på olika sätt utvecklar deras historiemedvetande.

## Provbeskrivning

Det nationella ämnesprovet i historia för år 9 läsåret 2012/13 genomfördes som två delprov om vardera 120 minuter den 16 och 17 april. Delprov A innehöll 12 uppgifter och Delprov B 10 uppgifter. Dessutom fanns en övergripande uppgift rörande begreppsanvändningen i fyra andra uppgifter vilken tillkom. Totalt innehöll provet således 23 uppgifter som bedömdes i enlighet med kunskapskravet för historia år 9.

De förmågor som anges i kursplanen och de delkunskapskrav som relateras till respektive förmåga var utgångspunkten för provkonstruktionen och bedömningen. Antalet uppgifter som kunde ge belägg upp till nivån för A var för förmågan att använda en historisk referensram fyra och för övriga förmågor två, det vill säga sammanlagt tio uppgifter. Eftersom en uppgift där belägg gets för nivån A anses innebära att även de underliggande nivåerna E och C har uppnåtts så ges belägg även för dessa. På samma sätt ges vid ett belägg för nivån C även belägg för nivån E. Det totala antalet belägg för provet var femtio. Ett villkor vid kravgränssättningen var också att alla fyra förmågor skulle kunna beläggas för provbetygen E till B. För nivån A gällde belägg för minst tre av förmågorna. Avgörande här var att antalet möjliga belägg på nivån A för tre av fyra förmågor endast var två, varför slumpfaktorn annars fick för stor betydelse.

Vid provkonstruktionen var målet att alla delkunskapskrav skulle provas. Det skedde också och alla delkunskapskrav utom ett kunde provas upp till nivå A.

Provet innehöll också olika former av stödstrukturer i form av en figur som informerade eleven om vilka förmågor och vilken nivå en viss uppgift var konstruerad för, hjälpmeningar för att strukturera resonemanget, punkter som pekade ut innehållet i linje med de bedömningsaspekter som var aktuella och i Delprov B enkla bedömningsmatriser för att eleven skulle kunna se vilken progression som efterfrågades.

För att underlätta elevers förståelse av provet genomgick det en omfattande språkgranskning av språkforskare och ett stort antal justeringar gjordes. Ett konsekvent vägval har också gjorts ifråga om källtexter där dessa skrivs om på enkel svenska för att underlätta elevers förståelse.

Förutom kunskapskravet så utgjorde även det centrala innehållet utgångspunkten för provkonstruktionen där målet var att sprida uppgifternas innehåll jämnt över de olika kunskapsområdena. Det första kunskapsområdet *Forna civilisationer* ingick endast i två uppgifter eftersom eleverna kunde antas ha studerat denna period under år 7 då den tidigare kursplanen i Lpo94 gällde.

Bedömningsanvisningarna innehöll en genomgång av uppgiftens koppling till respektive förmåga och relevant kunskapskrav, ett angivande av vilka bedömningsaspekter som var aktuella, en bedömningsmatris där progressionen angavs och ett antal exempelsvar för att konkretisera bedömningsmatrisens innehåll. Dessutom angavs vanliga orsaker till att elevsvar inte uppnådde belägg för E.

# Resultat

## Provbetyg

Lärare som genomfört provet i samhällsorienterande ämnen uppmanades att mellan 17 april och 18 juni rapportera in resultaten för de elever som var födda den 6:e, 16:e och den 26:e i varje månad i en digital databas. Inmatningen gjordes för var och en av provets uppgifter. Elevens provbetyg räknades sedan fram av databasen. Resultaten för 1716 elever rapporterades in på detta sätt. Eftersom uppskattningsvis detta är strax under 10 procent av de elever som genomförde provet bör den statistiska säkerheten vara relativt god. Det ska dock understrykas att det totala slutliga resultatet ännu inte föreligger och att detta urval endast är ett preliminärt resultat, främst användbart för att analysera tendenser på uppgifts-, kunskapskravs- och förmågenivå. Fördelningen av provbetyg kan ses i tabell 1.

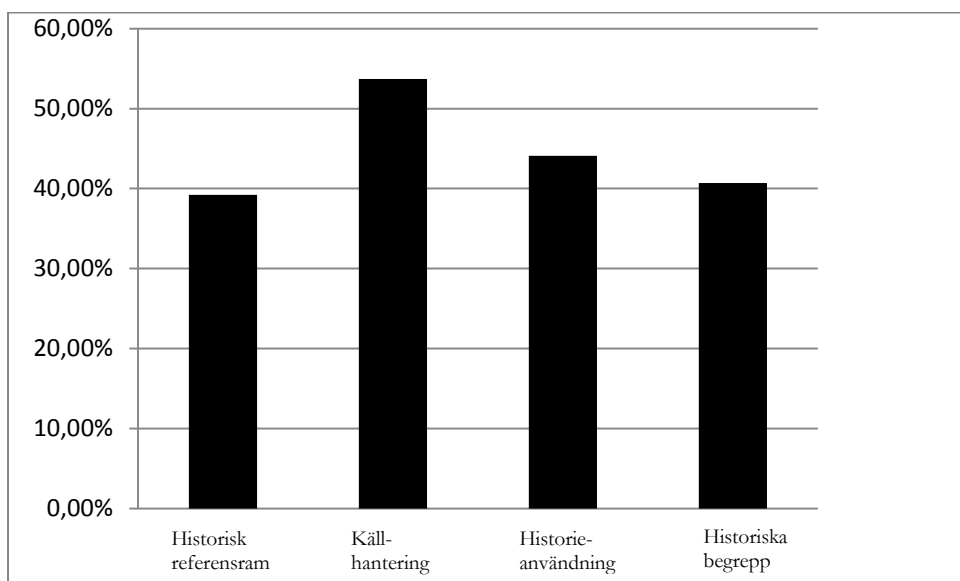
**Tabell 1: Fördelning av provbetyg**

F	E	D	C	B	A
18,6	23,6	23,5	18,1	8,4	7,7

## De ämnesspecifika förmågorna

Vid en analys av elevernas resultat på de fyra ämnesspecifika förmågor som är framskrivna i kursplanen framkommer att eleverna har svårast för de uppgifter som handlar om den historiska referensramen.

**Tabell 2: Resultat på de fyra förmågorna** (andelen utdelade belägg i relation till totala antalet belägg)



De uppgifter eleverna får lägst resultat på är kopplade till den historiska referensramen. Bäst resultat får eleverna på uppgifter som kan kopplas till förmågan att hantera källor och sedan i fallande ordning kunskaper kopplade till användning av historia respektive historiska begrepp. Generellt skiljer sig dessa uppgifter åt till sin karaktär genom att tyngdpunkten ligger på olika kunskapsformer.

Referensramskunskaper och historiska begrepp utgör en grupp av uppgifter med lägre resultat, där kunskapsformen faktakunskap är mer central.

Den andra gruppen, där resultatet är bättre, gäller källhantering och historieanvändning med uppgifter av mer tillämplig karaktär, där kunskapsformen färdighet överväger. De färdighetskunskaper som anges som viktiga bedömningsaspekter i bedömningsanvisningarna är korrekta slutsatser och användning av källkritiska argument när det gäller källhantering. Motsvarande bedömningsaspekter för historieanvändning är bland annat syftet med att använda just den historia som används och förklaring av detta med olika exempel. Belägg på högre nivåer

kräver också en motiverad värdering av historieanvändningen. Resultatet visar att elevers arbete med historiska källor och med användning av historia inte framstår som något för historieämnet främmande.

Centrala historiska begrepp har även i tidigare kursplaner angetts som en del av ämnet innehåll men utan att dessa begrepp preciserats. Det lägre resultatet för förmågan att använda historiska begrepp är troligen beroende på att preciseringen av dessa i det centrala innehållet och införandet av dem i kunskapskraven är nyheter för många lärare och elever.

Uppgifterna gällande förmågan att använda referensramkunskaper innehåller naturligtvis också ett färdighetsmoment när det gäller att resonera om orsaker till skeenden. Kvalitetsskillnaderna i resonemangen uttrycks då som att visa att orsaker har samband med varandra och förstärker varandra ömsesidigt. Betydelsen av faktakunskaper i elevers förförståelse är dock större eftersom det är utifrån dessa som resonemanget ska föras. Här kan emellertid problemet vara både brist på faktakunskaper och/eller bristande färdighet att resonera kring orsaker.

Förutom de inrapporterade 1716 resultaten på uppgiftsnivå har kopior på proven för alla elever födda den 6:e varje månad sätts in. Dessa kommer att mer noggrant analyseras och med det materialet kan frågor kring orsakerna till skillnader i lösningsfrekvensen på olika uppgifter utifrån olika förmågor behandlas.

### Delkunskapskrav

Kunskapskravet för historia är kopplat till de fyra ämnesspecifika förmågor som tillsammans utgör historieämnet. De delar av kunskapskravet som är riktade mot en specifik förmåga hanterar ofta olika processer som är viktiga vid utförandet av denna förmåga. Dessa mer avgränsade delar kallas för delkunskapskrav.

Förmågan att hantera en historisk referensram är uppdelad i fyra delkunskapskrav där tre förefaller ha varit lika utmanande för eleverna. Delkunskapskravet som handlar om att uttala sig om framtiden med hjälp av hänvisningar till det förflutna visar på något sämre resultat än vad fallet är på de övriga. En tänkbar förklaring till detta är den komplexa kognitiva process som krävs för att besvara den frågan. Den ligger också i slutet av delprov A, vilket gör att en utmattningseffekt kan ha bidragit till resultatet.

Angående förmågan om hantering av källor syns inte några entydiga skillnader i elevers resultat på dessa två delkunskapskrav.

Förmågan att reflektera över historieanvändning är uppdelad i två delkunskapskrav där uppgifter som behandlar resonemang om hur historia har använts visar sig lättare för elever. Det andra delkunskapskravet handlar om hur skilda uppfattningar om det förflutna kan leda till olika uppfattningar i nuet. Där var uppgifterna betydligt svårare. Tänkbara faktorer som kan förklara detta är dels att det förra i allmänhet kräver en mindre komplex process än den senare, dels att ett lyckat svar på en av de uppgifter som användes till det senare delkunskapskravet underlättades om eleverna kände till Lenin, vilket få av dem gjorde.

Förmågan att hantera historiska begrepp är inte uppdelat i olika delkunskapskrav.

### Resultat fördelat på faktorerna kön och undervisning i svenska

Vid en jämförelse mellan flickors och pojkars resultat på provet framkommer att flickorna har uppnått högre resultat.

Tabell 3: Resultat fördelat på kön

	F	E	D	C	B	A
Flicka	15,6%	18,1%	23,4%	20,2%	11,8%	10,9%
Pojke	21,6%	28,8%	23,8%	15,9%	5,0%	4,9%
Total	18,6%	23,6%	23,5%	18,1%	8,4%	7,8%

Vid en fördelning av resultaten på ämnena svenska respektive svenska som andraspråk visar det sig att elever som läser svenska som andraspråk får lägre resultat än övriga elever.

**Tabell 4: Resultat fördelat på kurs i svenska.**

	F	E	D	C	B	A
Svenska	16,8%	23,1%	24,0%	18,9%	9,0%	8,1%
Svenska andraspråk	42,9%	30,3%	16,8%	6,7%	0,8%	2,5%
Total	18,6%	23,6%	23,5%	18,1%	8,4%	7,8%

En möjlig orsak till att elever som läser svenska som andraspråk har fått lägre resultat kan vara läs- och skrivförmågan. För att klara en uppgift i ett skriftligt prov måste eleven kunna läsa och förstå uppgiften och därefter formulera sitt svar i skrift. Att elever som läser svenska som andraspråk gör det på grund av sina sämre språkkunskaper kan troligen förklara en del av skillnaderna i resultat. Provet genomgick en omfattande språkgranskning av läsforskare men

### Provets konsistens

Ett mått på provets inre konsistens är Cronbachs Alpha. Detta mått innebär att det ska finnas en överensstämmelse mellan olika elevers lösningsfrekvens för olika uppgifter. Elever som löser uppgifter på en högre nivå ska genomgående lösa den typen av uppgifter på samma nivå. Omvänt ska elever som löser uppgifter på en lägre nivå genomgående lösa uppgifter på denna nivå. Måttet anger att uppgifterna i högre eller mindre grad mäter samma förmågor. Ett acceptabelt resultat brukar anges som 0,7 och över. Resultatet för provet var 0,919 (n=23).

### Lärarenkät

Som ett led i uppföljningen av det nationella provet besvarades en digital lärarenkät. Lärarna ombads i lärarinformationen att besvara denna och antalet som gjorde enkäten var 345. En uppskattning utifrån antalet elever som genomförde proven är att det utgör drygt 60 procent av den aktuella lärargruppen. Den första delen av enkäten bestod av frågor som var gemensamma för alla samhällsorienterande ämnen. Till ämnesprovet i historia fanns dessutom en andra del av enkäten med frågor som endast gällde detta prov. Det totala antalet frågor var 145.

En majoritet eller närmare 80 % angav att de uppfattade provet i sin helhet som bra eller ganska bra. Svaren på frågan indikerar lärarnas uppfattning om hela provet och genomförandeprocessen. Angående provets omfattning ansåg cirka 65 % av lärarna att provet var för omfattande, både för eleverna att genomföra och för lärarna att bedöma. Att provet var för omfattande för eleverna innehåller två olika variabler; dels upplevdes provet som för omfattande i förhållande till elevernas förmåga att koncentrera sig den tid det tar att lösa så många och omfattande uppgifter, dels gav andra uttryck för att de inte hann skriva klart. Lärarnas upplevelse av att provet var för omfattande handlade om att de inte hade tid att göra ett bra bedömningsarbete. Närmare 90 % ansåg att den tid de hade för att bedöma proven inte alls stämde med den arbetsinsats som verkligen krävdes. Detta är oroande ur ett likvärdighetsperspektiv.

Bortsett från omfattningen upplevde lärarna provet som legitimt och givande. Ungefär 80 % ansåg att gränserna för provbetyget E var rimliga. Mindre än 5 % av lärarna menar att gränsen för provbetyget E var satt för högt. Ungefär 75 % ansåg att provet bör kunna stärka en likvärdig bedömning i historieämnet på den egna skolan. När det gäller det andra huvudsyftet med nationella prov, att ge underlag för en analys i vilken utsträckning kunskapskraven uppnås, ansåg nästan 70 % att provet bör kunna användas i detta syfte. Andra positiva omdömen är att ca 80 % av lärarna anser att provet hjälpt dem att tolka kursplanen och progressionen i kunskapskraven, 65 % av lärarna menar att provet startat didaktiska diskussioner i hög eller mycket hög grad, och närmare 70 % menar att provet kommer att påverka deras undervisning.

## Slutsatser

De viktigaste slutsatserna som kan dras av provets konstruktion, genomförande och resultat är följande.

- Antalet uppgifter var för stort för eleverna och uppgifterna i vissa fall för omfattande. Ett stort antal uppgifter anses emellertid nödvändigt för att slumpfaktorn ska vara minimerad och reliabiliteten god. Dock måste andra vägar prövas för att slumpfaktorn ska minimeras och reliabiliteten vara fortsatt god.
- Omfattningen på bedömningsanvisningarna bör också minskas. Eftersom förutsättningarna för lärares bedömningar varierar så mycket tidsmässigt påverkas reliabiliteten. En möjlighet att påverka detta är att försöka underlätta bedömningen.
- Diskrepansen mellan elevers förutsättningar ifråga om läs- och skrivförmåga är ett hinder för validiteten hos provet och ytterligare ansträngningar kommer att göras för att underlätta förståelsen genom ett enkelt språk.
- Lärarenkäten ger vid handen att provet har god legitimitet och har uppfattats positivt av de allra flesta. Det innebär att grundprinciperna för provet inte bör ändras.