

Ämnesproven i grundskolans årskurs 9 och specialskolans årskurs 10

Provrapport

Religionskunskap

Provet vårterminen 2018



GÖTEBORGS UNIVERSITET

Skolverket

1. Inledning

Nedan följer en provrapport för det nationella provet i religionskunskap som genomfördes våren 2018 i grundskolans årskurs 9. Rapporten är sammanställd av den grupp på Institutionen för didaktik och pedagogisk profession vid Göteborgs universitet som, på Skolverkets uppdrag, arbetar med att ta fram det nationella provet i religionskunskap.

2. Konstruktionsprocessen för provet

På ett övergripande plan konstruerades det prov som genomfördes vårterminen 2018 mot bakgrund av främst:

- styrdokumenterna – dvs, Lgr 11, kursplanen för religionskunskap samt kommentarmaterial till denna,
- centralt givna direktiv från Skolverket,
- föregående års erfarenheter, bl a i form av analys av statistiska beräkningar och lärarenkäter,
- resultat från och analys av utprovningar av såväl enstaka uppgifter som mindre och större grupper av uppgifter,
- resultat från och analys av utprovningar av bedömningsanvisningar,
- resultat från och analys av kravgränssättning och spegling.

Utöver detta genomgick provet också flertalet språkliga och etiska granskningsprocedurer.

3. Provets sammansättning

Det nationella ämnesprovet i religionskunskap för årskurs 9 var våren 2018 uppdelat på två delprov om vardera 120 minuter. Det genomfördes den 18 och 20 april. Tidigare år har uppgifterna i provet riktas mot ett urval av de förmågor och delar av kunskapskravet som är angivna i kursplanen för religionskunskap. På Skolverket direktiv gjordes en förändring inför provet 2018. Från och med 2018 riktas uppgifter mot samtliga förmågor och delar av kunskapskravet (För en schematisk framställning av förmågor, kunskapskravets delar och deras relationer, se tabell 1). För att inte provet ska öka i omfattning pga denna förändring finns det nu färre uppgifter riktade mot varje enskild förmåga och varje specifik del av kunskapskravet. Det medför bland annat att provet från och med 2018 inte kan ge underlag för återkoppling på elevens prestation på en enskild förmåga eller del av kunskapskravet. Provet ger nu enbart återkoppling på elevens prestation i ämnet religionskunskap, dvs en generell bild av elevens prestation i ämnet. Eftersom provet nu prövar samtliga förmågor och delar av kunskapskravet är tanken att provet nu ger en bättre bild av elevens generella prestation i ämnet religionskunskap.

Tabell 1. Förmågor och delar av kunskapskrav i Lgr11: kursplanen för religionskunskap årskurs 9.

Förmåga 1 – 5	Del av kunskapskraven
1. Analysera kristendomen, andra religioner och livsåskådningar samt olika tolkningar och bruk inom dessa.	Eleven har ... kunskaper om kristendomen och de andra världsreligionerna och visar det genom att ... centrala tankegångar, urkunder och konkreta religiösa uttryck och handlingar inom religionerna.
	Dessutom för eleven ... resonemang om likheter och skillnader inom och mellan några religioner och andra livsåskådningar.
2. Analysera hur religioner påverkar och påverkas av förhållanden och skeenden i samhället.	Eleven kan utifrån undersökningar om hur religioner kan påverkas av och påverka samhälleliga förhållanden och skeenden beskriva ... samband med ... underbyggda resonemang.
3. Reflektera över livsfrågor och sin egen och andras identitet.	Eleven kan också föra ... resonemang om hur livsfrågor skildras i olika sammanhang och hur identiteter kan formas av religioner och andra livsåskådningar på ett sätt som ...
4. Resonera och argumentera kring moraliska frågeställningar och värderingar utifrån etiska begrepp och modeller.	Eleven kan resonera och argumentera kring moraliska frågeställningar och värderingar genom att föra ... underbyggda resonemang och använda etiska begrepp och modeller på ett ... fungerande sätt.
5. Söka information om religioner och andra livsåskådningar och värdera källornas relevans och trovärdighet.	Eleven kan söka information om religioner och andra livsåskådningar och använder då olika typer av källor på ett ... fungerande sätt samt för ... underbyggda resonemang om informationens och källornas trovärdighet och relevans.

Provet 2018 bestod av totalt 23 uppgifter fördelade mellan delprov A (11 uppgifter) och delprov B (12 uppgifter). Formatmässigt utgjordes uppgifterna av en blandning mellan strukturerade (13), semistrukturerade (2) och öppna (8) uppgifter. De olika uppgifterna avsåg antingen att ge belägg för nivå E, nivå E och C eller nivå E, C och A. Sammanlagt kunde provet ge 60 belägg. I tabell 2 visas fördelningen av dessa belägg mellan olika förmågor i provet samt dess koppling till nivåerna E, C och A. Vid en närmare titt på denna tabell framgår det att det i provet finns en övervikt av uppgifter som prövar de två delar av kunskapskravet som kan kopplas till den första förmågan. Anledningen till detta är att det ansetts eftersträvansvärt att tillhandahålla uppgifter som tar sin utgångspunkt i en så stor variation av världsreligioner som möjligt. Om förmågan och delen av kunskapskravet enbart prövas i relation till en eller två världsreligioner riskerar elever som har mindre utvecklade faktakunskaper i just dessa religioner att få en alltför begränsad möjlighet att visa sina kunskaper i relation till förmågan och delen av kunskapskravet. Fler uppgifter ger en större möjlighet att pröva dessa två delar av kunskapskravet med hjälp av en variation av religioner. Till detta ska även läggas argumentet att det synes rimligt att hävda att religionsämnets kärna kretsar kring världsreligionerna

Tabell 2. Belägg fördelat på förmågor i det nationella provet i religionskunskap årskurs9, läsåret 2016/2017.

Förmåga 1	Belägg för E: 12	Belägg för C: 10	Belägg för A: 8
Förmåga 2	Belägg för E: 3	Belägg för C: 3	Belägga för A: 3
Förmåga 3	Belägg för E: 3	Belägg för C: 2	Belägg för A: 2
Förmåga 4	Belägg för E: 3	Belägg för C: 3	Belägg för A: 2
Förmåga 5	Belägg för E: 2	Belägg för C: 2	Belägg för A: 2
	Summa belägg för E: 23	Summa belägg för C: 20	Summa belägg för A: 17

Elevernas provbetyg bestämdes genom en uträkning där hänsyn togs till den totala mängden belägg samt antalet belägg på olika nivåer. Även detta är en förändring i relation till tidigare år. På Skolverkets direktiv har krav på att en elev måste ha samlat åtminstone ett belägg på varje enskild förmåga för att alls få ett provbetyg tagits bort. Syftet med förändringen är att öka tillförlitligheten i provbetyget genom att minska enskilda uppgifters betydelse för det sammanlagda resultatet. I tabell 3 redovisas kraven och gränserna för de olika provbetygen.

Tabell 3. Gränser för provbetyget

Provbetyg	Minst antal belägg totalt	Fördelning belägg
E	14	
D	23	Minst 5 för nivå C, eller sammanlagt 5 för nivå C+A
C	32	Minst 10 för nivå C, Eller sammanlagt 10 för nivå C+A
B	37	Minst 5 för nivå A
A	46	Minst 8 för nivå A

För att underlätta för eleverna att förstå hur uppgifterna i provet skulle lösas innehöll provet en rad stödstrukturer. Det rörde sig t ex om illustrationer, begrepp att bygga resonemang på samt en figur som påvisade den möjliga nivån E – A vid varje uppgift i provet. För att underlätta för bl a lässvaga elever fanns båda delproven inlästa på en CD-skiva och ett usb.

4. Insamling

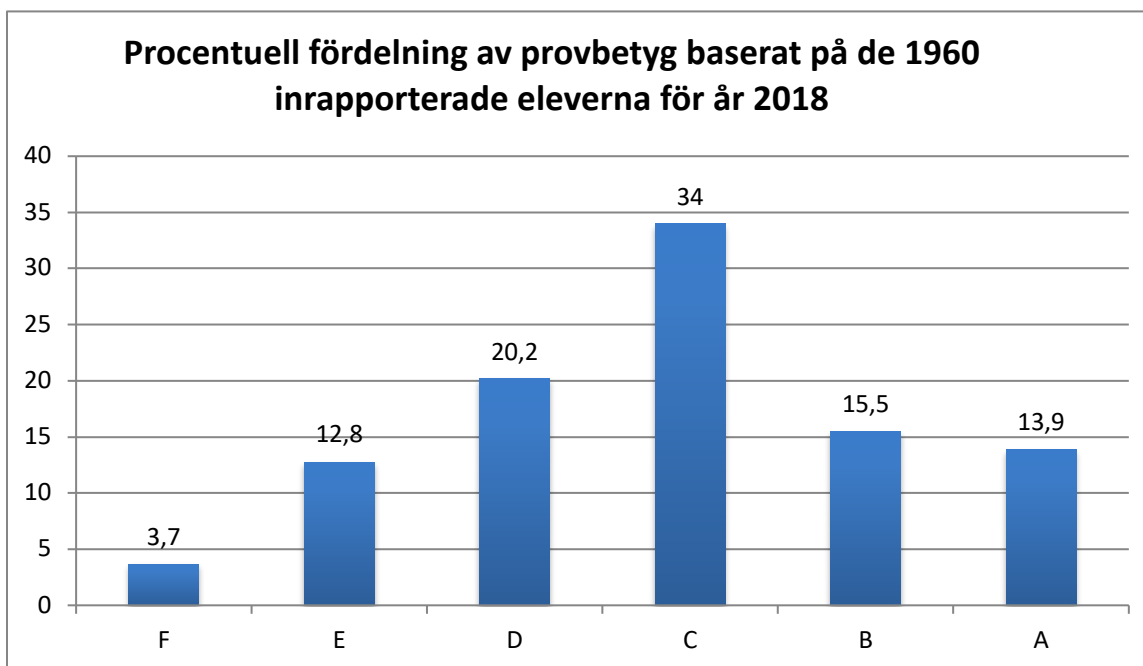
Lärare som genomförde något av proven i samhällsorienterande ämnen i årskurs 9 uppmanades att rapportera in provbetygen för samtliga elever till Statistiska centralbyrån (SCB)¹. Därutöver skulle resultaten för de elever som var födda den 6:e, 16:e och 26:e i varje månad rapporteras till en digital databas (www.npso.se/inrapportering18). Denna inmatning gjordes för var och en av provets uppgifter. Elevens provbetyg räknades sedan fram av databasen. Resultaten för 1960 elever rapporterades in på detta sätt, vilka

¹ Vid skrivandet av förevarande provrapport är resultaten från inrapporteringen till SCB ännu inte klara.

således utgör ett slumpmässigt urval ur gruppen som genomförde proven. Påpekas ska likväl att det inte utgör hela populationen, även om det förefaller rimligt att anta att dessa resultat ger en i stort sett tillförlitlig bild av resultaten på provet som helhet (Figur 1). Nedanstående resultatredovisning bygger på denna inrapportering.

5. Provresultat med kommentarer

5.1 Provbetyg



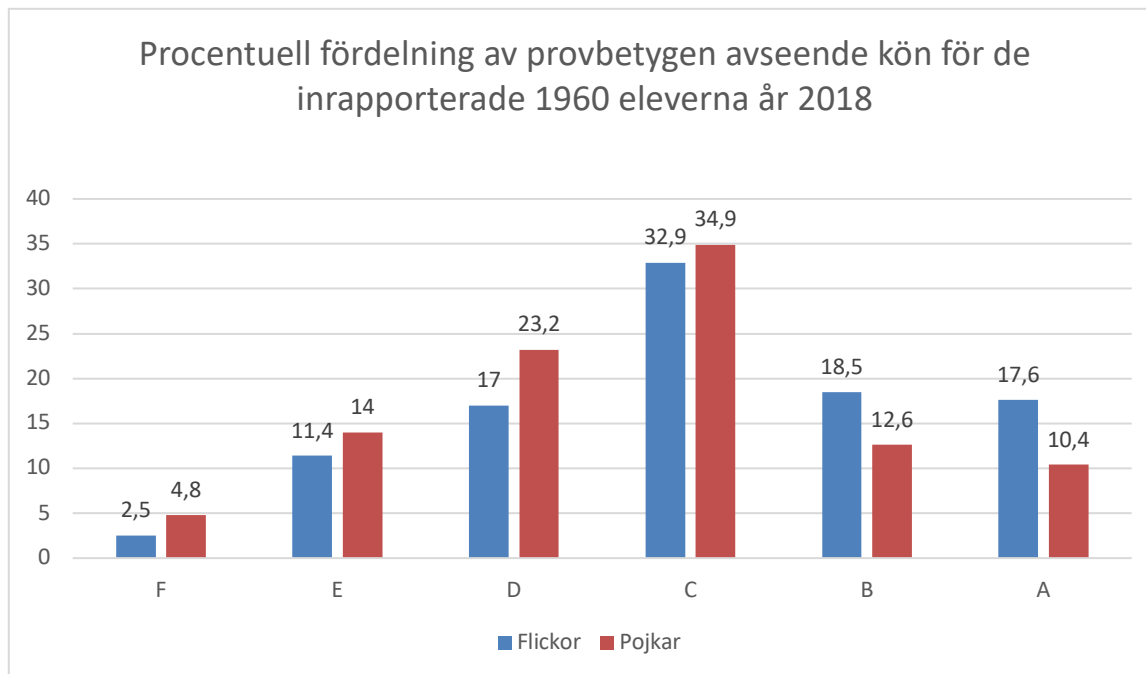
Figur 1. Provbetyg.

Figur 1 visar den fördelning över provbetyg (i procent) som framkommer bland de ovan nämnda 1960 eleverna. Det enskilt vanligaste provbetyget var C med 34 % av eleverna, 13,9 % av eleverna fick provbetyget A och 3,7 % av eleverna fick F på provet. Det genomsnittliga resultatet på 2018 års prov är högre än för provet 2017. Detta sett tex ur perspektiv av att fördelning av provbetyg över de tre högsta nivåerna C-A ökat till 63,4 % 2018 i jämförelse med 52,2% 2017. Detta kan ses som en önskad utveckling då provgruppen de senaste tre åren strävat efter att något minska andelen elever som befinner sig på nivåerna C-A och därför arbetat med att justera provbetygsgränserna i denna riktning.

Anledningar till en sådan ”önskad” effekt kan emellertid vara flera. Tex kan de nämnda förändringarna i provets övergripande struktur och i ordningen kring hur provbetygen tas fram påverka. Den årliga variationen i uppgifternas innehåll och struktur kan även bidra till en sådan effekt. Efter analyser i provgruppen tyder dock det mesta på att den främsta förklaringen till det högre provresultatet står att finna i att elevpopulationen för 2018 presterar bättre än närmast föregående års population. Vid en närmare undersökning av de ankaruppgifter som finns i provet uppvisar nämligen årets elevpopulation ett klart bättre resultat på två av sex av dessa uppgifter, ett bättre resultat på två och ett svagt bättre resultat på en. Det är enbart på en av ankaruppgifterna uppgifter som årets population presterar ett likvärdigt resultat som elevpopulationen 2017.

5.2 Resultat i relation till kön och svenska som andraspråk

Vid en jämförelse mellan flickors och pojkars resultat på provet framkommer att flickorna över lag, precis som förra året och som tidigare i de andra SO-proven, har uppnått ett högre resultat än pojkarna. Som synes i figur 2 har flickorna i högre grad än pojkarna betygen A och B på provet medan pojkarna i större utsträckning än flickorna har betygen C, D, E och F utifrån de inrapporterade 1960 eleverna.



Figur 2. Kön.

Utifrån de inrapporterade 1960 eleverna har analyser också gjorts för att se om provet innehåller uppgifter som i förhållande till det generella mönstret gynnar flickor respektive pojkar. 6 av 23 uppgifter ger sådana indikationer. I fyra av fallen är det flickor som gynnas svagt. I två av fallen är det pojkar som gynnas svagt.

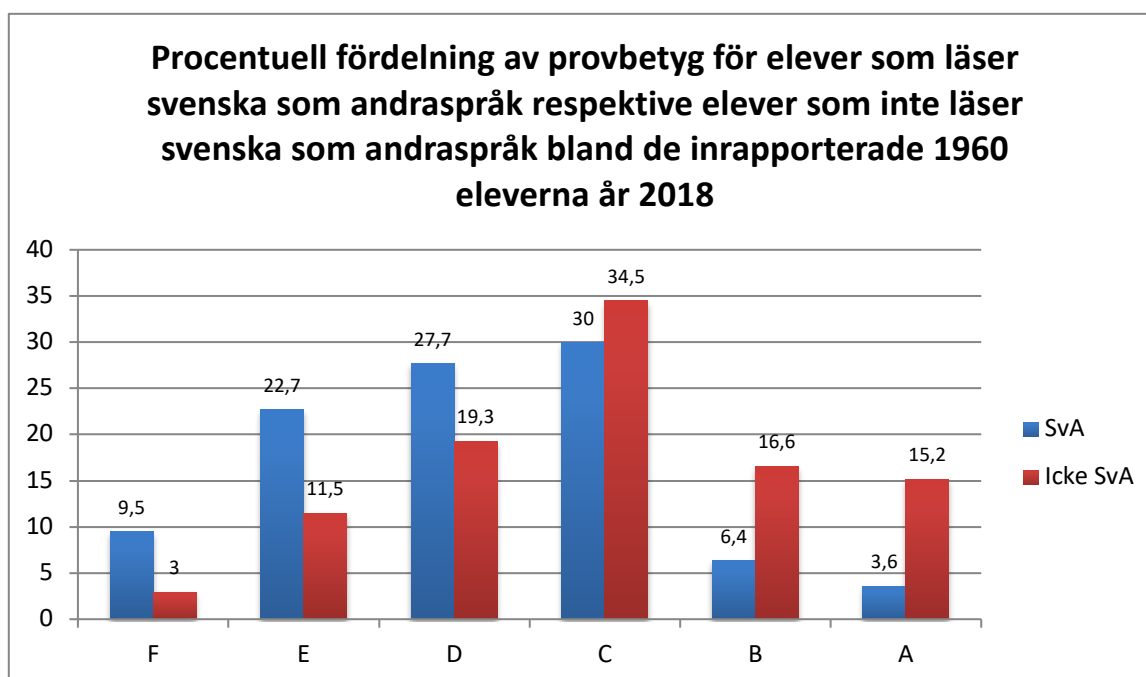
Om en närmare analys gör av vilken typ av uppgifter som svagt gynnar flickor respektive svagt gynnar pojkar kan en möjlig tendens ses i att samtliga de fyra uppgifter som gynnar flickor är av öppen karaktär medan de två uppgifter som gynnar pojkar är av sluten karaktär. Flickor synes utifrån detta möjligen gynnas av uppgifter som kräver en skrivinsats medan pojkar gynnas av uppgifter där det handlar om att välja mellan låsta svarsalternativ. Detta är också en tendens som visat sig i tidigare prov.

Jämfört med 2017 har också de uppgifter som svagt gynnar något av könen minskat något. Det är något som provgruppen ser som positivt. Att två fler uppgifter svagt gynnar flickor är dock något provgruppen ser som mindre lyckat. Om det ska finnas uppgifter som gynnar det ena eller andra könet bör det var lika många som gynnar respektive kön, så att eventuell könsbias i provet minskas eller helst helt försvinner. I dagsläget saknar vi dock statistiskt tillförlitligt underlag för att helt kunna hantera könsbias, då utprövningsvolymerna under konstruktionsprocessen är för små. En ökning av dess volymer är eftersträvansvärt, men inte enkel att åstadkomma, då det är mycket svårt att rekrytera lärare och elever till att delta i utprövningsverksamhet. Dessutom är resultaten på denna typ av low-stake-prövningar alltid minder tillförlitliga. Det ska i sammanhanget även framhållas att merparten (17 av 23) av uppgifterna i provet var neutrala med

utgångspunkt tagen i det generella resultatmönstret för flickor och pojkar.

Utifrån de inrapporterade 1960 eleverna har även provresultatet analyserats med avseende på skillnader mellan elever som läser svenska som andraspråk (SvA) och elever som inte läser svenska som andraspråk. Eftersom jämförelsevis få elever (220 individer) har uppgivits läsa svenska som andraspråk bör resultatet av denna analys tolkas med stor försiktighet.

Som synes i figur 3 uppvisar, vid en jämförelse, SvA-eleverna ett genomgående lägre provresultat än icke-SvA-elever. Detta är ett mönster som varit återkommande när provet 2018 jämförs med tidigare års prov. Om provet 2018 inomgruppsligt jämförs med provet från 2017 är det en förskjutning i positiv riktning för SvA-eleverna, tex har andelen SvA-elever som nått provbetygen C-A 2018 ökat till 40 % jämfört med 24,7 % för året 2017. Om jämförelsen utökas till 2016 (31,4 % C-A bland SvA), 2015 (40,3 % C-A bland SvA) och 2014 (25% C-A bland SvA) synes dock en tämligen stor fluktuation för hur SvA-eleverna presterar på provet. Om dessa fluktuationer mellan åren har att göra med representativiteten i urvalet, med provens konstruktion eller något ytterligare är svårt att uttala sig om i dagsläget. Något som talar för att provens konstruktion inte har en helt avgörande inverkan är dock att det både för provet 2018 och 2017 totalt sett fanns fler uppgifter i proven som gynnade SvA-elever och två uppgifter som gynnade denna grupp starkt, i relation till icke-SvA (för detaljer provet 2018, se nedan). Trots denna likhet emellan proven är likväl variationen i resultat för SvA-gruppen stor mellan åren 2018 och 2017.



Figur 3. Svenska och svenska som andraspråk.

Också när det gäller SvA-elever kontra icke-SvA-elever har analyser gjorts för att se om provet innehåller specifika uppgifter som i förhållande till det generella mönstret gynnar/missgynnar elever med svenska som andraspråk i förhållande till elever som läser svenska. Totalt har 14 sådana uppgifter identifierats. Åtta av dessa gynnar SvA-elever, varav sex gynnar svagt och två starkt. Sex av dessa gynnar icke-SvA-elever, varav en starkt. Om de uppgifterna granskas närmare framträder ett mönster som återkommit under flera år. SvA-

elever gynnas av strukturerade uppgifter om världsreligionerna, företrädesvis judendom, kristendom och islam medan icke-SvA-elever möjligen gynnas av öppna uppgifter om källkritik och annat som inte har med direkt med världsreligionerna att göra. Hur detta ska tolkas eller hanteras är inte helt enkelt. Om de två uppgifter som gynnar SvA-elever starkt tas som exempel handlar dessa om islam. Förvisso kan man hävda att varje prov bör undvika att gynna någon undergrupp starkt, samtidigt kan båda uppgifterna sägas ligga nära religionskunskapsämnetts verkliga kärna. Det handlar inte om perifera eller exceptionella kunskapsområden, utan behandlar tämligen grundläggande kunskaper om en av de stora världsreligionerna som ligger mycket nära och har stora delar av det religiösa och kulturella arvet gemensamt med den religion som traditionellt sett varit dominerande i Sverige. Det vill säga, om SvA-eleverna uppvisar större kunskaper här, än vad de gör i relation till provet som helhet, kanske det är legitimt. De är helt enkelt kunnigare inom detta centrala kunskapsområde. Oavsett detta arbetar provgruppen vidare med fortsatta analyser av vilken typ av uppgifter, vilket innehåll, vilka förmågor etc som gynnar SvA- respektive icke-SvA-elever, ambition är att betydligt minska antalet uppgifter som gynnar någon av grupperna SvA- och icke-SvA-elever, särskilt de uppgifter som gynnar någon av grupperna starkt. Som nämndes tidigare, i avsnittet om provresultat i relation till kön, saknar vi dock statistiskt tillförlitligt underlag för att helt kunna hantera denna bias, då utprövningsvolymerna under konstruktionsprocessen är för små. Vi blir då hänvisade till efterprovsanalyser, som, redan påpekats, även de bygger på bristfälligt underlag.

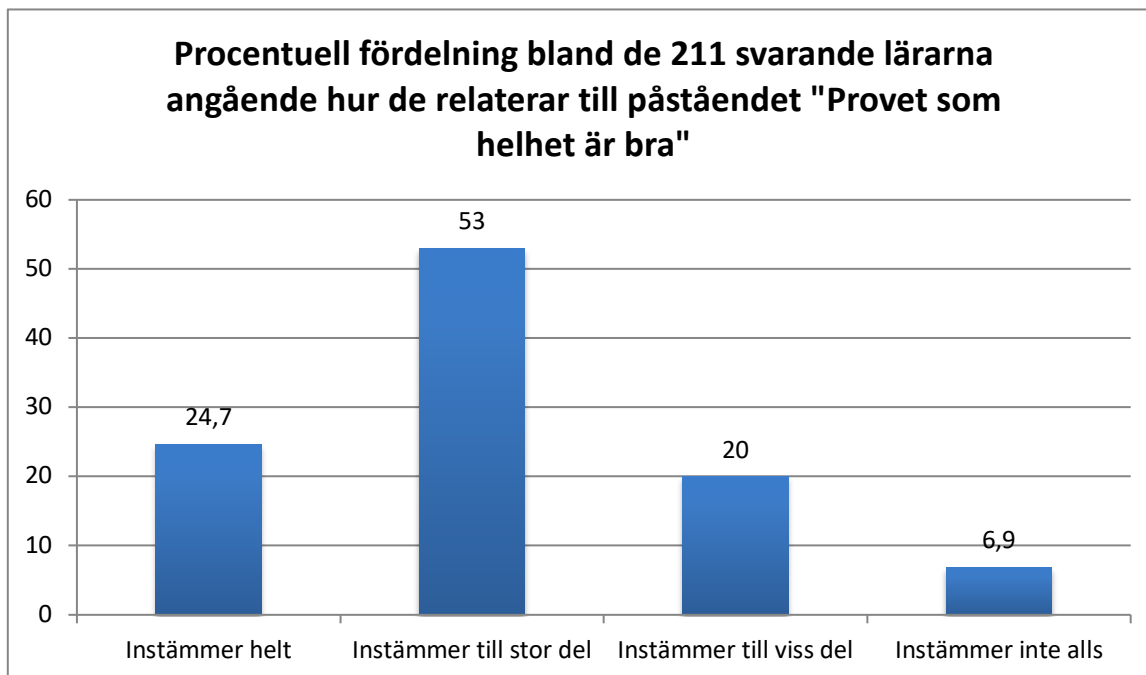
5.3 Provet konsistens

Provet inre konsistens kan mätas genom Cronbach Alpha. Detta mått innebär att det ska finnas en överensstämmelse mellan olika elevers lösningsfrekvens för olika uppgifter. Elever som löser uppgifter på en högre nivå ska genomgående lösa den typen av uppgifter på samma nivå. Omvänt ska elever som löser uppgifter på en lägre nivå genomgående lösa uppgifter på denna nivå. Måttet anger att uppgifterna i högre eller lägre grad mäter samma förmågor. I 2018 års prov var alphavärdet 0,9329. Det kan anses vara ett bra värde på ett provs inre konsistens och det är det högsta alphavärdet religionskunskapsprovet hittills haft, även om förändringarna mellan åren är små.

6. Enkätresultat med kommentarer

I lärarinformationen ombads lärarna att fylla i en digital enkät som ett led i uppföljningen av provet. Trots att Skolverket vidtagit vissa åtgärder i syfte höja svarsfrekvensen är den fortsatt låg i jämförelse med tiden då enkäten var obligatorisk (fram till 2015). För 2018 var det 211 lärare som besvarade enkäten. På grund av den låga svarsfrekvensen måste resultaten tas med yttersta försiktighet.

Som synes i figuren nedan ansåg flertalet av dessa 211 lärare, eller 77,7 %, att de instämmer helt eller instämmer till stor del med påståendet ”Provet som helhet är bra”. I jämförelse med 2017 är detta en märkbar ökning, då siffran då var 62 %. Vad denna potentiella förändring faktiskt beror på är emellertid svårt att säga om, då inga ytterligare frågor ställs i anknytning till detta.



Figur 4. Lärares syn på provet som helhet.

När det gäller resultatmönstret för provets omfattning är det en tydlig förändring i jämförelse med tidigare år. Tidigare har ungefär hälften av de svarande lärarna ansett att provet varit alltför omfattande och hälften ansett att det varit lagom omfattande. För provet 2018 är det påtagligt färre lärares om anser att provet varit alltför omfattande (26 %) och påtagligt fler som tycker att provet varit lagom omfattande (69,8 %). 81,3% menar dessutom att skrivtiden om 2 x 120 minuter var lagom, vilket är en markant förbättring i relation till 2017, då enbart 54% ansåg detta. Vad dessa positiva förändring med avseende på omfattning och provtid kan bero på är svårt att säga, men provgruppen förmodar att en viss ökning i antalet strukturerade uppgifter med slutna svarsalternativ till förmån för öppna uppgifter kan ha bidragit.

När det gällde frågan om till vilken grad elevernas provresultat låg i linje med elevernas prestation under läsåret, svarade 69,6 % ”ja, för flertalet”. Detta är en minskning från 2017, då 76 % av svarande lärare ansåg detta. Lärarna har även möjlighet att kommentera denna fråga och en del av dem har här lyft att det varit för lätt att få höga betyg på provet. Vid en första anblick kan detta synas ligga i linje med ett antagande om att provet i år var ”enklare” än föregående år om man enbart ser på direkta siffror för de olika provbetygen. Det ska dock, vilket tidigare diskuterats, framhållas att en analys av provets ankaruppgifter indikerar att årets elevpopulation de facto presterar märkbart bättre jämfört med föregående års population. Denna av lärarna upplevda känsla kring provets svårighetsgrad bör därför hanteras med stor försiktighet. 88 % av de svarande lärarna menar vidare att bedömningsanvisningarna gav ett bra eller tillräckligt stöd. Detta är en tydlig ökning i relation till förra året (74%). Vad som förklarar denna potentiella ökning har provgruppen svårt att uttala sig om, då inga särskilda åtgärder för att förbättra bedömningsanvisningarna företagits.

7. Avslutning

Några viktiga slutsatser för 2018 års nationella prov i religionskunskap årskurs 9 är att:

- lärarenkäten snarast möjligt göras obligatorisk för att på så vis möjliggöra en bättre grund för provutveckling.

- det bör ske en fortsatt och stärkt analys kring vilka uppgifter i provet som gynnar SvA- respektive icke-SvA-elever, särskilt inriktat på de uppgifter som gynnat någon av grupperna starkt. Det bör dock påpekas att den mest adekvata åtgärden - ökad utprövningsvolym - inte lätt går att åstadkomma.
- det också bör ske en fortsatt och stärkt analys i syfte att minska, eller åtminstone inte öka, andelen uppgifter i provet som gynnar olika undergrupper. Detta gäller framför allt grupperna SvA- kontra icke-SvA-elever. Påpekas ska emellertid att den mest adekvata åtgärden - ökad utprövningsvolym - inte lätt går att åstadkomma.
- provets ankaruppgifter ger vid handen att årets elevpopulation presterat märkbart bättre på provet än elevpopulationen på provet 2017.