
Ämnesproven i grundskolans årskurs 6

Samhällskunskap
Årskurs 6
Vårterminen 2013



GÖTEBORGS UNIVERSITET

Skolverket

Inledning

Skolverket har fått i uppdrag av regeringen att ansvara för och införa nationella prov i SO-ämnena (dvs. geografi, historia, religionskunskap och samhällskunskap) i årskurs 6. Skolverket har i sin tur gett i uppdrag åt Göteborgs universitet att konstruera och pröva ut de nationella proven i samhällskunskap för åk6 och åk 9. Denna rapport behandlar ämnesprovet i åk 6. Proven införs 2014. Enför skolorna obligatorisk utprovning av proven genomfördes den 2 och 3 maj 2013 (Regeringsbeslut 1B, 2011-11-24).

Mer information om proven finns tillsammans med prov, lärarinformation och bedömningsanvisningar på www.sobedomning.se/npsportal/

Lärarna har digitalt inrapporterat provbetyg och uppgiftsresultat för ett urval av elever. Lärare har också besvarat en digital enkät. Ett urval av hela elevlösningar har också skickats in.

Denna rapport bygger på de inrapporterade provresultaten, de hela elevlösningarna och lärarenkäterna. Det är viktigt att notera att resultaten från proven i rapporten kan avvika från SCB:s statistik som bygger på samtliga elevers resultat. Det är också viktigt att hålla i minnet att det är knappt hälften av lärarna för de aktuella åldrarna som har besvarat enkäten och att det kan påverka utfallet.

Beskrivning av ämnesprovet

Bakgrund

Ämnet samhällskunskap förekommer bara i de nordiska länderna. I övriga världen så finns ofta ett ämne som påminner om statvetenskapsdelen inom samhällskunskap, men inget med vårt ämnes alla olika delar. Det finns inga andra nationella prov i ämnet. Utvecklingspotentialen är stor. Under framtagandet av ämnesprovet har tusentals elever och hundratals lärare medverkat vid provningarna. Under de första försöken så arbetade vi mycket med större ”case”-liknande uppgifter. Eftersom ämnet samhällskunskap ofta bygger på att generella företeelser belyses med aktuella frågor globala eller lokala, så upptäckte vi snabbt genom provningarna att vi var tvungna att konstruera uppgifter som verkligen adresserade det generella i ämnet, men prövade kunskapskraven och återfanns inom det centrala innehållet. Vi övergick alltmer till mer avskalade uppgifter, utan långa inledande texter. Samhällskunskap har inte, på samma sätt som andra ämnen, en utpräglad kanon. Ämnesprovet måste således ge möjlighet att visa kunskaper trots att det innehåll man arbetat med, t.ex. begreppet demokrati, kan vara olika. Vi prövade många formuleringar för att verkligen se till att de flesta elever ville börja på våra frågor. Detta arbete har gett resultat. Vi har analyserat 3000 inkomna uppgifter (ur 100 slumpvis valda lösningar av inskickade ca: 400). Eleverna hade påbörjat svar på 99,3 % av uppgifterna. Det innebär inte att de visat belägg på E-nivå, men de påbörjar sina svar, även på svårare öppna uppgifter.

Vid provkonstruktion talar man ofta om god mätsäkerhet. Det kan låta tekniskt men är samma sak som att eleven skall ges så rimlig chans som möjligt att visa sina kunskaper och att provet speglar elevernas faktiska kunskaper så bra som möjligt. God mätsäkerhet kräver att elever prövas med fler frågor inom varje delkunskapskrav. Annars beror provresultatet alltför mycket på slump. Ett stort antal öppna uppgifter blir tungt att genomföra för eleven och bedöma för läraren.

Skolverket genomförde under 2012 en genomgång av de nationella proven som varit, och uppmaningen blev att konstruera fler frågor per prov för att kunna bedöma än mer rättvist och för att proven skulle vara stabila över tid. Därför har vi arbetat mycket med att också ha med så kallade strukturerade svarsalternativ. Utprovning av dessa har under året varit omfattande. En ytterligare anledning till att pröva strukturerade svarsalternativ var att förmågan i svenska språket inte får ge alltför stort genomslag i ämnet samhällskunskap.

Vi har också arbetat mycket med så kallade stödstrukturer, inte minst i provet för årskurs 6. En stödstruktur skall hjälpa eleven att kunna ge så bra svar som möjligt, utan att ge svaret på frågan. Vi

upptäckte att alltför avancerade stödstrukturer kan leda eleverna fel, vi minskade på dessa under framtagningsarbetet. En stödstruktur som dock genomfördes, och som enligt enkäterna var mycket lyckad, var ugglan Sam, som gav eleverna struktureringshjälp vid vissa uppgifter.

En stor stödstruktur som varit mycket uppskattad, återigen enligt enkäterna, var att vi i ämnesprovet i sh för åk 6 har haft en rast i mitten av varje delprov. Det har visat sig framgångsrikt för mellanstadieeleverna.

En stor del av framtagandet har varit fokuserat på reliabilitetsfrågor, att verkligen förstå vad våra provningar ger, och hur uppgifterna fungera i skolan (mer om detta under ”reliabilitet”).

Utseende

Ämnesprovet i samhällskunskap i åk 6 bestod av två delprov. Delproven gjordes med rast mitt i, dvs. fyra provhäften togs fram. Det finns ingen principiell skillnad mellan delproven. Samhällskunskap har relativt många uppgifter, 30 stycken. Detta för att få mätsäkerhet och för att ge eleverna möjlighet att svara på och att pröva sina kunskaper på olika frågor både vad det gäller format och innehåll.

Samhällskunskap åk 6 har många frågor som ger eleverna möjlighet att visa förmåga upp till nivå A. Endast en fråga gick enbart upp till nivå E, medan 20 stycken gick upp till nivå A. Allt för att eleverna ska ges möjlighet att visa sina kunskaper på högre nivåer vid så många tillfällen som möjligt.

Ämnesprovet i samhällskunskap har totalt gett möjlighet att få 79 belägg, dvs. eleverna har haft relativt många möjligheter att visa sina kunskaper på.

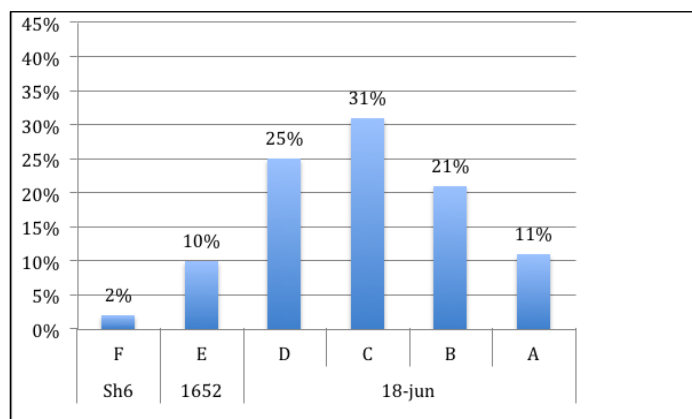
Bedömningsanvisningar

Inga provbetyg ges direkt av elevens svar på uppgifterna. De måste först bedömas av en lärare utifrån våra bedömningsanvisningar. Arbetet med att skapa bra bedömningsanvisningar är ofta minst lika svårt som att skapa bra uppgifter. Vi har arbetat mycket med läsbarheten av dessa, och bestämde oss tidigt för att arbeta med ett tvåspaltigt upplägg där det – om möjligt – gick att få en uppgifts bedömning på ett uppslag. Enligt enkäterna och följande intervjuer med bedömande lärare så har detta fallit väl ut (både ämnesprov och bedömningsanvisningar finns för nedladdning på npsso-portal, (sobedomning.se/npssoportal).

Resultat

Resultat från de inrapporterade eleverna

Lärare har rapporterat in ett urval av elever (födda den 10:e, 20:e och 30:e i varje månad). 1600 elever har inrapporterats digitalt, vilket gjorde att vi tidigt hade preliminära resultat att arbeta med. Enligt detta urval så fördelar sig provbetyget på följande sätt:

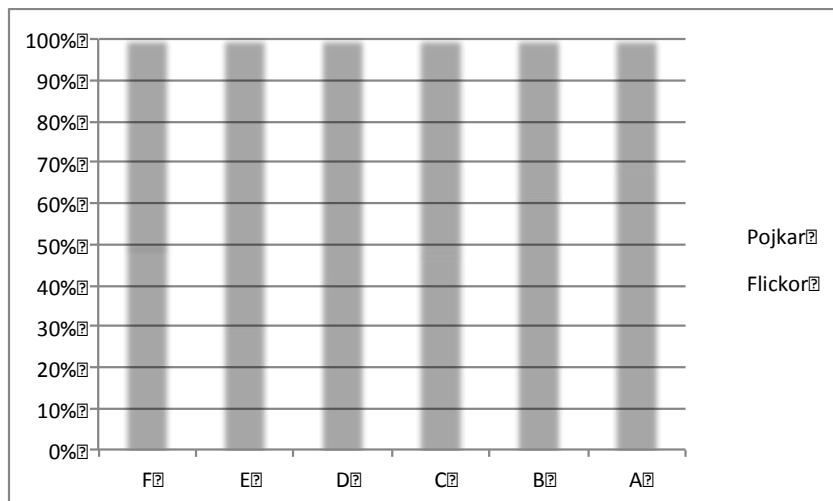


Figur 1. Fördelning av provbetyg samhällskunskap i ämnesproven i årskurs 6 år 2013/Urval.

När denna rapport skrivs så är inte betygen i åk 6 presenterade.

Resultat fördelat på faktorerna kön och undervisning i svenska A

Skillnader mellan pojkar och flickor



Flickor presterar bättre än pojkar på provet. Vad gäller slutbetyget i åk9 har flickor i många år haft bättre resultat i ämnet än pojkar. Skillnaden på A-nivå blir stor, skillnaden mellan pojkar och flickor på mellanstadiet är stor i ämnen som samhällskunskap. Detta diagram baserar sig på urvalet. Senare analyser av det hela resultatet och kommande skolbetyg kommer att ge mer.

Figur 2. Fördelning av provbetyg med avseende på kön/Urval. Åk6

Vi skulle nu vilja analysera om provet missgynnar eller gynnar pojkar utifrån enbart variabeln ”kön” och inte alls variabeln ”kunskap”. Vi har bearbetat resultaten med modern testteori därman kan jämföra grupper av elever med samma ”kunskapsnivå” med varandra. Man tittar enbart på variabeln ”kön” och inte på de olika resultaten. Då ser man att mycket få uppgifter gynnar ettdera könet, och sett till hela provet är ur denna spekt neutralt (inom de gränser som är satta). Ett viktigt besked för oss.

Några uppgifter gynnar pojkar, några uppgifter flickor. Det är bra, då grupperna kan få möjlighet att visa sina förmågor med olika typer av uppgifter. De gynnar dock bara de olika grupperna svagt.

De uppgifter som gynnar pojkarna svagt är A4, A6 och A15, alla med strukturerade svaralternativ. Tre uppgifter gynnar flickorna svagt: A6, B3 och B6, alla med öppna svarsalternativ. ÄpSh6 hade, till skillnad mot t.ex. ÄpSh9, många fler öppna frågor än strukturerade. Resultaten tyder på att vi måste fortsätta att utveckla de strukturerade svaralternativen.

Skillnader mellan de som läser och inte läser svenska som andraspråk

Vi har sett på om uppgifterna *på ett systematiskt sätt* missgynnar de som läser svenska som andraspråk.

På samma sätt som ovan har vi gjort en analys av uppgifterna med avseende på om de gynnar eller inte gynnar de som läser svenska som andraspråk (SvA). Man kan tro att antagandet är att många uppgifter gynnar de som inte läser svenska som andraspråk. Kom ihåg att i denna analys så jämförs de i de olika grupperna som har samma "förmåga" i ämnet, på enklare svenska, de som är lika duktiga i ämnet (med de antaganden som görs i statistiska bearbetningen). De intressanta resultaten blir nu att endast fem av uppgifterna gynnar någon av grupperna, 4 gynnar SvA-gruppen och 2 de som inte läser SvA.

Uppgift 8, en fråga med ekonomisk innehåll och strukturerade svarsalternativ fråga gynnar gruppen SvA starkt, medan frågorna A10 och B5, två öppna frågor med ekonomiskt och internationellt innehåll, gynnar SvA-gruppen svagt. SvA-gruppen är starkt missgynnad vid fråga A1 och svagt vid fråga B1. Båda frågorna är med strukturerade svarsalternativ av s.k. lucktest, där eleverna skall skriva in ett begrepp som saknas i en löpande beskrivning. En tidig analys kan vara att just denna typ av strukturerade frågor kräver god språkförmåga, kanske tom mer än i öppna uppgifter, i varje fall för att klara E-nivå på frågan.

Vi kan eventuellt anta att kombinationen av format och innehåll styr hur dessa frågor fallit ut. Vi kommer att fortsätta analysera detta och kommer senare att publicera detta på npsso-portalen och samhällskunskapsgruppens egen hemsida.

Validitet och reliabilitet

Validitet innebär att ämnesprovet mäter det ska mäta. I detta fall alltså kunskapskravens innehåll, (för en längre genomgång av kursplanen och de olika delarna i kunskapskraven, se vår hemsida (www.ips.gu.se/forskning/forskningsprojekt/nationella-prov-samhallskunskap/). Under året så har vi tillsammans med grupper av lärare från fältet, arbetat med att våra uppgifter skall ligga nära delkunskapskraven som möjligt. Under arbetet med bedömningsanvisningarna har vi kunnat använda flera statistiska analysmetoder för att se hur anvisningarna fungerat. Ett stort arbete har lagts på bedömningsanvisningarna.

Reliabilitet innebär att det valida provet, skall mätas på rätt sätt. Ett test kan inte vara valit utan god reliabilitet. ÄpSh6 har ett reliabilitetsmått på 0,92, vilket måste anses som bra eftersom det visar att ämnesprovets delar mäter samma sak. Under året har vi använt flera olika metoder för att utvärdera, analysera och utveckla provet. Med hjälp av detta kan vi se en del intressanta resultat:

Provets uppgifter har varit sådana att elever med både högre och svagare förmåga har uppgifter att arbeta med, det finns uppgifter i ÄpSh6 för alla elever.

Bedömningsanvisningar har fungerat bra, d.v.s. de kan särskilja eleverna på olika nivåer, precis det som anvisningar skall hjälpa lärare att göra.

Tillförlitligheten (reliabiliteten) på ämnesprovet har således varit god, detta är resultatet av relativt stora prövningar som har analyserats noga.

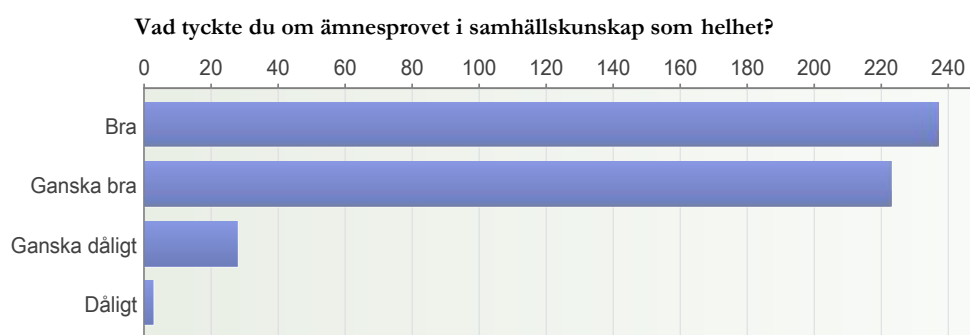
Lärarenkäten

De strukturerade frågorna besvarades av knappt 500 lärare och där det fanns möjlighet att skriva kommentarer utnyttjades det av mellan 120 och 220 lärare.

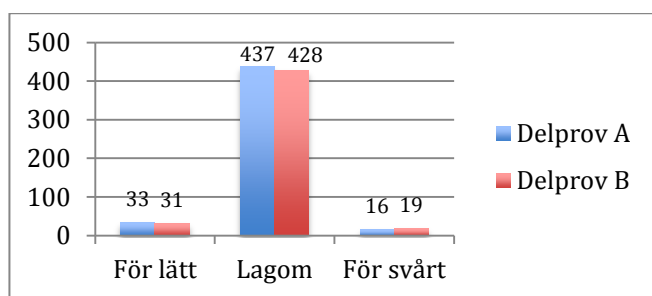
Ämnesprovet i samhällskunskap 6 låg som sista nationellt prov på vårterminen. En termin då lärarna i åk 6 för första gången skulle sätta betyg efter en hel åk 6, och samtidigt fick flera nya nationella prov. Bedömningsbelastningen syns i enkät svaren. Trots detta så erhåller ÄpSh6 genomgående relativt goda omdömen.

De lärare (ca 1500) som genomförde nationella prov i samhällskunskap uppmanades att svara på en webb-enkät. De strukturerade frågorna besvarades av knappt 500 lärare och där det fanns möjlighet att skriva kommentarer utnyttjades det av mellan 120 och 220 lärare.

Det första ämnesprovet i samhällskunskap har enligt enkäten tagits emot bra. 94 % av de svarande angav ”bra” eller ”ganska bra” i sitt svar. Endast 0,6 % upplevde provet som dåligt.

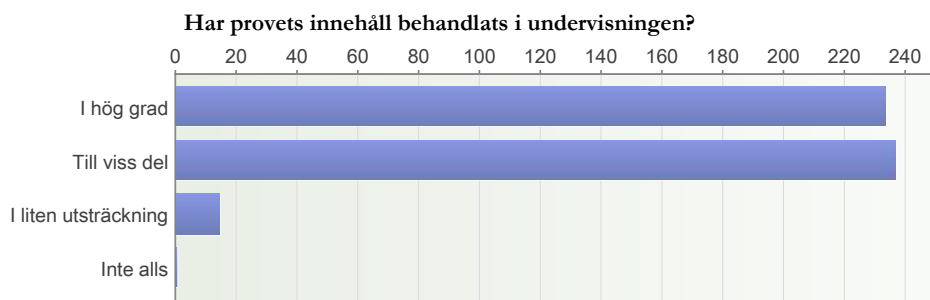


På frågan om svårighetsgraden i respektive delprov så anser lärarna i enkäten att provet hade lagom svårighetsgrad. Skillnaderna mellan delproven är marginell. Andelen som uppfattade provet som helhet som för lätt var 6,6 %, lagom 89,7 % och för svårt 3,6 %.



Många kommentarer berör enskilda frågor och inte svårighetsgraden på hela provet. En del kommentarer anser att bedömningen var ”för snäll” på framförallt de strukturerade svarsformaten medan andra uttryckte sig positivt kring helheten, ”När jag först såg frågorna tyckte jag att nivån mer låg på klass 7 men efter genomförandet och rättningen blev min uppfattning en annan. Bedömningen var till och med för låg”. Flera av kommentarerna antyder att provet var bra sammansatt av både enkla och svårare uppgifter, ”Jag tycker att ni har lyckats med att hitta en lagom svårighetsgrad. De lite svagare eleverna lyckades samla ihop poäng, samtidigt som de starkare eleverna blev utmanade”.

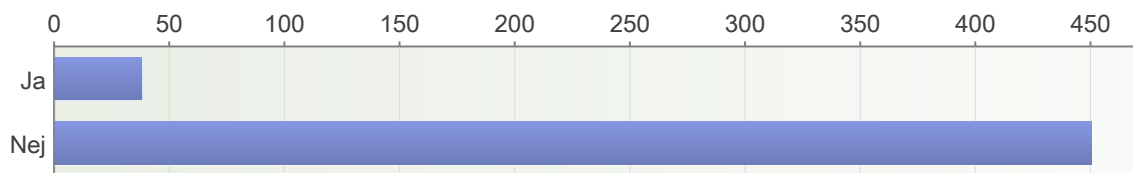
När det gäller frågan om innehållet på provet hade behandlats i undervisningen svarar i princip lika många ”i hög grad” som ”till viss del” nämligen 48 respektive 48,7 %.



Det som framkommer i kommentarerna är att specifika innehåll ännu inte hunnits gå igenom, ”*Vi hade precis börjat läsa samhällskunskap så områdena "Lag & Rätt" och "Ekonomi" hade vi inte hunnit gå igenom vid provtillfällena*”. Flera kommentarer berör också att läraren inte haft eleverna under så lång tid ”*Vi har bara undervisat år 6 ett år på skolan. Vi har försökt samplanera med mellanstadieskolorna, men känner mig ändå osäker på hur mycket de har gått igenom de olika delarna*”. Flera kommentarer lyfter också fram att de känner igen sig i innehållet ”*Provets innehåll upplever jag samstämmigt i mycket hög grad med det centrala innehållet så svaret på frågan anser jag är den enda tänkbara*”.

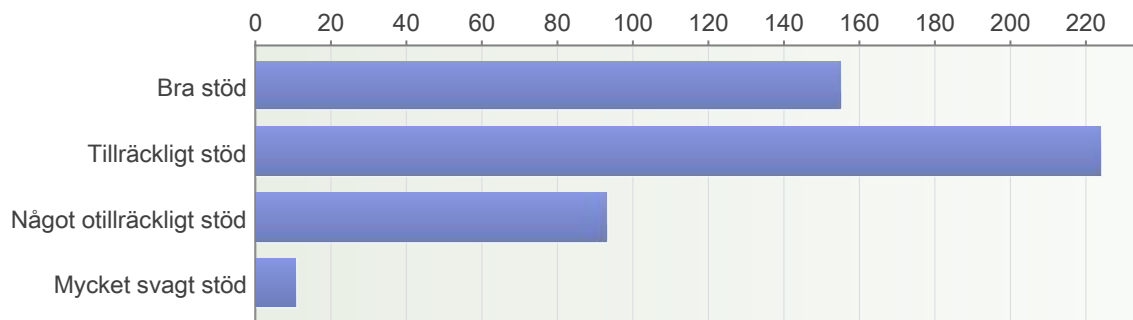
Ämnesprovet i samhällskunskap var det enda av so-ämnena som valt att lägga en rast i mitten av varje delprov. Enkäten visar att 92 % av lärarna tyckte att rasten var bra.

Hade det varit bättre om varje delprov inte som nu var uppdelat i två delar (2x50 min) med kort rast emellan, utan istället varit 1x90-100 (ingen rast)?



Även kommentarerna visar tydligt att rasten ansågs viktig, ”*Det går inte att jobba så länge för de flesta av eleverna. De behöver sina raster*”. Även under denna fråga kommenterade flera lärare att rasten var viktig eftersom provet var skrivtungt, ”*Det var mycket att skriva och vissa elever satt hela tiden och skrev. De behövde tid att få vila mellan*”.

Vad anser du om utformningen av häftet bedömningsanvisningar med avseende på vilket stöd det gav vid bedömning?

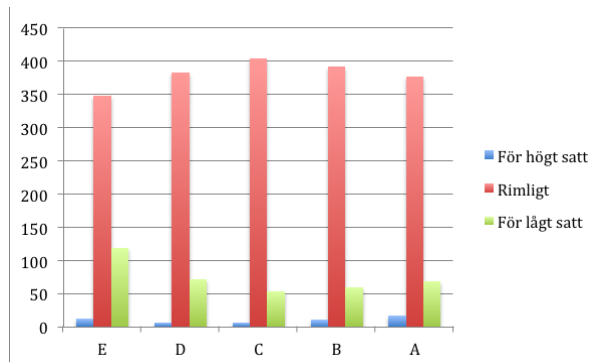


De kommentarer som berör bristerna återkommer till svårigheten att bedöma öppna svar, ”*Fler exempel behövs för att få ett tydligare bedömningsstöd. Ingen av mina elever skrev liknande svar som de som fanns i anvisningarna*”. Även några av de positiva kommentarerna problematiserade just de öppna svaren, ”*Alla barn svarar inte*”.

enligt mallen ;-)) Man vill gärna rätta bra men ibland är det svårt att avgöra kvaliteten utifrån mallar och elevsvar. Det fungerade oftast mycket bra”.

När det gäller exemplen på elevsvar som återfanns i bedömningsanvisningarna anser 51 % av lärarna att exemplen var ”till god hjälp”. 45 % ansåg att de var ”till viss hjälp” medan 3,9 % ansåg att de var ”till ringa hjälp

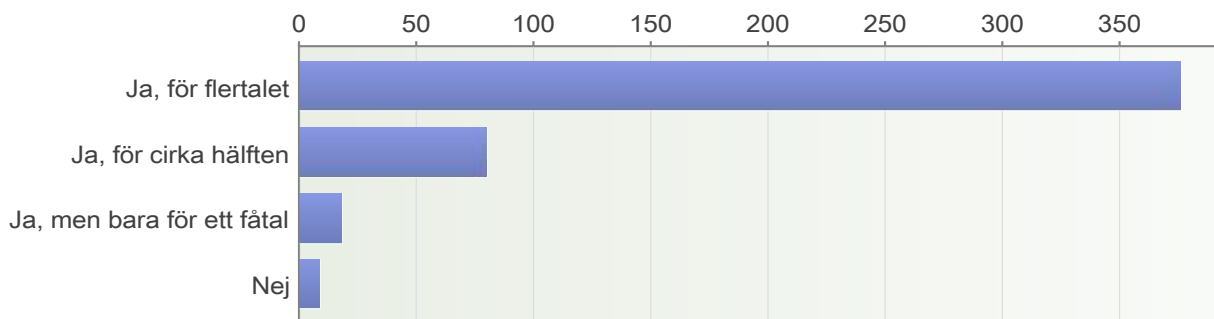
Vad anser du om gränserna för respektive provbetyg?



I diagrammet framgår det att det är nivån för E som flest anser är för lågt satt. Av kommentarerna som finns så berör ca 20 % detta, ”Det känns som E-Nivån kunde varit aningen högre”.

På frågan om provresultatet ligger i linje med elevernas övriga prestationer under läsåret svarar 94,4 % ”ja, för flertalet” och ”ja, för cirka hälften”.

Anser du att resultaten på provet ligger i linje med elevernas övriga prestationer under läsåret?



Detta återspeglar sig också i kommentarerna där flera uttrycker att provresultatet stämmer med tidigare erfarenheter, ”Inga större överraskningar. Någon enstaka elev visar mer av användandet av begrepp och resonemang, än den presterar muntligt i stora gruppen. Detta tycker jag är fördelen med dessa nationella prov”. Några kommentarer berör att en del elever lyckats bättre på provet än tidigare, ”Eleverna hamnar mer eller mindre på den nivå som jag själv har bedömt dem, möjligen med något undantag där eleven presterat bättre på provet än vad de har gjort under skolåret.”

Slutsatser

Ämnesprovet i samhällskunskap årskurs 6 genomfördes för första gången under vårterminen 2013.

Utifrån enkäterna så har provet tagits emot bra och återspeglar lärarnas syn på ämnet och deras syn på elevernas kunskapsnivå. Man kan säga att provet har ”igenkänningsvaliditet”. Utifrån våra analyser så har uppgifterna haft låg tröskel, så tillvida att eleverna försökt att lösa uppgifterna. Eftersom det varit ett uttalat mål för oss, så är resultatet gott. Vid utvecklandet av uppgifter till kommande prov så måste denna ambition bibehållas.

ÄpSh6 har haft relativt många öppna uppgifter i förhållande till totala antalet (flest av So-ämnesproven). Lärare har kommenterat att provet därför blivit för omfattande. Eftersom vi vill behålla antalet uppgifter för att ge eleverna goda möjligheter att visa sina kunskaper, så måste arbetet med att utveckla strukturerade uppgiftsalternativ fortsätta. Analyserna för guperna flickor/pojkar, SvA/Icke-SvA tyder också på det. Dock så kommer ett ämnesprov i samhällskunskap alltid att behöva innehålla ett stort antal öppna frågor.

Ännu föreligger inte slutbetygen för årskurs 6. Men trots att huvuddelen av lärarna anser att kravgränserna är lagom satt, så finns det en kritik att vissa uppgifter, framförallt strukturerade uppgifter, haft för ”låg E-nivå”. Denna instegsgräns bör utvecklas.

ÄpSh6 2013 ger många möjligheter att visa förmåga på nivå A. Inom Äp9 så har kravgränserna för A varit ”för svåra”. Vi har anledning att eventuellt se på detta för Äp6 också.

Rasten i mitten av varje delprov har varit mycket uppskattad. Vi avser att behålla den, i varje fall till ämnesprovet 2014.

Bedömningsanvisningarna och den av oss valda layouten verkar ha fallit väl ut. Dock finns kommentarer om det språk som utvecklas i bedömningsanvisningarna och som går tillbaka på kunskapskraven, dvs många uttryck av typen ”konkretiseringar”, ”nyanseringar” mm. En del lärare uppfattar instruktionerna som svårtydda.

Utifrån de analyser vi gjort så har provet relativt höga värden för reliabilitet, bedömningsanvisningarna har kunnat åtskilja de olika nivåerna i elevsvaren, och provet som helhet ger eleverna möjlighet att hitta uppgifter för sin kunskapsförmåga på alla nivåer.

Utvidgade versioner av denna rapport kommer att publiceras på So-ämnenas egen hemsida:

www.sobedomning.e/npsportal

och samhällskunskapgruppens hemsida:

www.ips.gu.se/forskning/forskningsprojekt/nationella-prov-samhallskunskap/